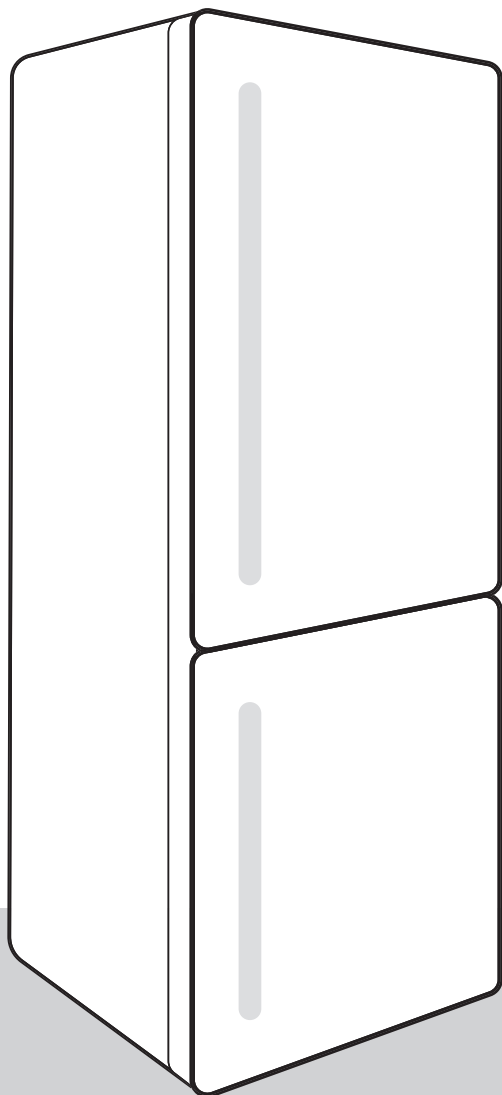


gorenje

CS

CZ

NÁVOD K POUŽITÍ
CHLADNIČKY S
MRAZNIČKOU



DĚKUJEME, ŽE JSTE NAŠE SPOTŘEBIČE PŘIJALI DO SVÉ DOMÁCNOSTI

Jsme rádi, že jste si vybrali spotřebič Hisense. Společnost Hisense je tu, aby vám a všem vašim dobrodružstvím pomohla s naší špičkovou technologií a moderními domácími spotřebiči vyrobenými z vysoce kvalitních materiálů. Protože neúnavně pracujeme na energetické udržitelnosti, zakoupením našeho spotřebiče přispíváte i vy k udržitelnější budoucnosti.

Chcete-li plně využívat naše služby, záruku a další důležité informace, zvažte prosím registraci svého spotřebiče Hisense online na naší webové stránce:

<https://www.hisense-europe.com>

Doufáme, že naše zařízení splní a předčí vaše očekávání.

Link na EU EPREL databázi

Poskytuje QR kód na energetickém štítku dodávaném se spotřebičem a webový odkaz na registraci tohoto zařízení v EU EPREL databázi. Energetický štítek si uschovejte jako referenci společně s uživatelskou příručkou a všemi ostatními dokumenty dodávanými společně s tímto zařízením. Je možné najít informace týkající se výkonu výrobku v databázi EU EPREL použitím odkazu <https://eprel.ec.europa.eu> a s pomocí názvu modelu a čísla výrobku, které najdete na typovém štítku zařízení. Pro podrobnější informace o energetickém štítku navštivte www.theenergylabel.eu.

Zařízení je určeno pouze pro použití v domácnosti.

Lednice je určena pro skladování čerstvého jídla za teplot nad 0°C.

Mraznička je určena pro mražení jídla a dlouhodobé uložení mraženého jídla (až jeden rok v závislosti na typu jídla).

V návodu jsou používány následující symboly s těmito významy:



INFORMACE!

Informace, rady, tipy nebo doporučení



VAROVÁNÍ!

Pozor – obecné nebezpečí



NEBEZPEČÍ ÚRAZU ELEKTRICKÝM PROUDEM!

Pozor – nebezpečí úrazu elektrickým proudem



NEBEZPEČÍ POŽÁRU!

Pozor – nebezpečí požáru

Obsah

Důležité poznámky a preventivní opatření	5
Před prvním použitím spotřebiče	5
Důležité bezpečnostní pokyny	5
Důležité informace k použití spotřebiče	7
Rady pro úsporu energie při používání lednice a mrazáku	9
Instalace a připojení	10
Volba místnosti	10
Instalace spotřebiče	10
Napojení spotřebiče	11
Změna směru otevírání dveří	12
Popis spotřebiče	17
Obsluha spotřebiče	18
Zapnutí/vypnutí spotřebiče	18
Nastavení teploty ve spotřebiči	18
Rychlé mrazení (mrazicí část)	19
Rychlé zchlazení (chladičí část)	19
Funkce Eco(Doporučené nastavení)	20
Funkce Wi-Fi (jen u některých modelů)	20
Výstraha vysoké teploty	21
Alarm otevřených dveří	21
Vnitřní vybavení spotřebiče	22
AdaptTech	22
Systém distribuce vzduchu *	22
Posuvník pro přeměnu nízkoteplotní zásuvky v zásuvku na ovoce a zeleninu *	22
Nízkoteplotní zásuvka *	22
Nádoba na ovoce a zeleninu s regulací vlhkosti. *	23
Drátěná přihrádka na láhve *	23
Police	24
Dveřní regály	24
Doporučené rozložení jídla ve spotřebiči	25
Uchování potravin v lednici	26
Důležitá varování k uchování potravin	26
Prevence kontaminace potravin	26
Mražení potravin a uchování mražených potravin	27
Proces mražení potravin	27
Důležitá varování k mražení potravin	27
Uchování mraženého jídla	27
Doba uchování mražených potravin	27
Rozmrazování zamražených potravin	28
Odmrazování spotřebiče (Total NoFrost)	29
Čištění spotřebiče	30
Odstraňování závad	31

Informace o hlučnosti spotřebiče	34
Ochrana životního prostředí	35
Informace o shodě	36
Náhradní díly	37

Důležité poznámky a preventivní opatření

Před prvním použitím spotřebiče

Před zapojením spotřebiče do elektrické sítě si pečlivě přečtěte pokyny pro použití popisující spotřebič a jeho správný a bezpečný provoz. Pokyny se vztahují k různým typům/modelům zařízení; proto se může stát, že popis zařízení v tomto návodu nesouhlasí úplně s Vaším spotřebičem. Uchovejte si tento návod k použití pro budoucí použití a v případě předávání spotřebiče dalším osobám jim předejte také tento návod.

Zkontrolujte spotřebič kvůli potenciálním poškozením nebo nesrovnalostem. Jestli objevíte poškození Vašeho spotřebiče, upozorněte obchodníka, od něhož jste zařízení koupili.

Před zapojením spotřebiče do elektrické sítě jej ponechte stát ve vertikální poloze po dobu minimálně dvou hodin. Tím se sníží možnost závad v chladicím systému, které mohou vzniknout v důsledku převozu.

Důležité bezpečnostní pokyny



NEBEZPEČÍ POŽÁRU!

Varování! Nebezpečí požáru / hořlavé materiály.

Spotřebič musí být zapojen do elektrické sítě a uzemněn v souladu s platnými normami a standardy.

UPOZORNĚNÍ! Neumisťujte na zadní stranu spotřebiče více přenosných zásuvek či přenosných adaptérů.

Před čištěním spotřebiče jej vždy odpojte od elektrické sítě (odpojte napájecí kabel z elektrické zásuvky).



NEBEZPEČÍ ÚRAZU ELEKTRICKÝM PROUDEM!

V případě, že je napájecí kabel poškozen, musí být z důvodu předcházení rizik vyměněn výrobcem, jeho servisním agentem nebo podobně kvalifikovanými osobami.



NEBEZPEČÍ ÚRAZU ELEKTRICKÝM PROUDEM!

Varování! Při umísťování zařízení se ujistěte, že přívodní kabel není zachycen nebo poškozený.




NEBEZPEČÍ ÚRAZU ELEKTRICKÝM PROUDEM!


V případě, že LED světla nefungují, volejte servisního technika. Neopravujte LED světla sami, protože může dojít ke styku s vysokým napětím!



VAROVÁNÍ!

VAROVÁNÍ! Ve spotřebiči nepoužívejte žádné elektrické přístroje s výjimkou těch, které povolil výrobce tohoto chladicího zařízení.

 **VAROVÁNÍ!**
VAROVÁNÍ! Pro urychlení rozmrazování nepoužívejte žádné mechanické přístroje s výjimkou těch, které jsou povoleny výrobcem tohoto chladicího zařízení.

 **VAROVÁNÍ!**
VAROVÁNÍ! Ujistěte se, že je spotřebič nainstalován v souladu s pokyny z důvodu předcházení jakýmkoliv rizikům v důsledku jeho slabé stability.

Nebezpečí omrzlin

Nikdy nevkládejte mražené potraviny do Vašich úst a vyhýbejte se dotyku mražených jídel, protože to může způsobit omrzliny.

Bezpečnost dětí a zranitelných osob

Tento výrobek nesmí používat osoby (včetně dětí) s omezenými fyzickými, smyslovými či mentálními schopnostmi či osoby s nedostatkem zkušeností či vědomostí, pokud na ně přitom nedohlíží osoba odpovědná za jejich bezpečí nebo je tato osoba neinstruovala ohledně používání spotřebiče.

Na děti je nutné dohlížet a zajistit, aby si se spotřebičem nehrály.

Čištění a údržbu nesmějí děti provádět bez dozoru.

Odstraňte obal určený k ochraně spotřebiče nebo jeho jednotlivých částí během přepravy a uchovávejte ho mimo dosah dětí. Představuje riziko zranění nebo udušení.

Při odstraňování použitého spotřebiče odpojte napájecí kabel, vyjměte dveře a ponechte zásuvky v zařízení. To zabrání dětem, aby se uzavřely ve spotřebiči.

Pouze pro evropské trhy

Tento výrobek není určen pro použití dětmi do 8 let a osobami s omezenými fyzickými, smyslovými či mentálními schopnostmi či osobami s nedostatkem zkušeností či vědomostí, pokud nebyly poučeny a pod dozorem instruovány o použití tohoto zařízení bezpečným způsobem a chápou rizika související s jeho používáním.

Děti si se zařízením nesmějí hrát.

Čištění a údržbu nesmějí děti provádět bez dozoru.

Děti od 3 do 8 let mohou do chladničky vkládat i z ní brát potraviny.

VAROVÁNÍ

Spotřebič obsahuje malé množství hořlavého plynu R600a, který je ohleduplný k životnímu prostředí. Ujistěte se, že žádné části chladicího systému nejsou poškozeny. Únik plynu není nebezpečný pro životní prostředí, ale může způsobit poškození očí nebo požár.

V případě úniku plynu úplně provětrejte místnost, odpojte spotřebič od elektrické sítě a zavolejte servisního technika.

Důležité informace k použití spotřebiče

VAROVÁNÍ! Tento spotřebič je určen pro použití v domácnosti a na podobné účely, jako např.:

- kuchyňky pro zaměstnance v obchodech, kancelářích a v dalších pracovních prostředích;
- v soukromém ubytování a pro zákazníky v hotelech, motelech a dalších ubytovacích zařízeních,
- v zařízeních zajišťujících nocleh se snídaní;
- pro catering a podobné účely, které nesouvisejí s prodejem.



VAROVÁNÍ!

VAROVÁNÍ! Udržujte otvory pro ventilaci ve spotřebiči nebo vestavěné konstrukci bez jakéhokoliv blokování.

Spotřebič se nesmí používat venku a nesmí být vystaven dešti.

Ve spotřebiči neskladujte výbušné látky, jako jsou aerosolové plechovky s hořlavým palivovým plynem.

Pokud je spotřebič delší dobu mimo provoz vypněte jej příslušným tlačítkem a odpojte od elektrické sítě. Vyprázdněte spotřebič, odmrazte jej, vyčistěte a nechte dveře pootvřené.

V případě závady nebo selhání napájení neotvírejte mrazák, dokud nebyl v provozu minimálně 16 hodin. Po této době zkonzumujte mražená jídla nebo zabezpečte dostatečné chlazení (např. náhradní spotřebič).

Technické informace o zařízení

Výkonnostní štítek se nachází ve vnitřní části zařízení. Uvádí údaje o napětí, hrubém a čistém objemu, typu a množství chladicí směsi a informace o klimatických třídách.

V případě, že výkonnostní štítek není psán ve vašem místním jazyce, vyměňte jej za štítek dodaný se zařízením.



VAROVÁNÍ!

VAROVÁNÍ! Neničte okruh chladicí tekutiny.

Rady pro úsporu energie při používání lednice a mrazáku

- Spotřebič nainstalujte dle pokynů v tomto návodu.
- Neotvírejte dveře častěji, než je to potřebné.
- Pravidelně se ujistěte, že cirkulace vzduchu pod spotřebičem není blokována.
- Pokud je těsnění dveří poškozené nebo uvolněné neprodleně jej vyměňte.
- Pokrmu skladujte v těsně uzavřených nádobách nebo v jiných vhodných obalech.
- Před vložením jídla do lednice jej nechte vychladnout na pokojovou teplotu.
- Mražená jídla odmrazujte v lednici.
- Abyste maximálně využili prostor mrazáku, vyjměte některé z přihrádek dle popisu v návodu s pokyny.
- Ujistěte se, že jsou zásuvky ve spotřebiči umístěny rovnoměrně a že jsou pokrmy uloženy tak, aby byla zajištěna volná cirkulace vzduchu uvnitř spotřebiče (dodržujte doporučení ohledně rozmístění pokrmů dle popisu v pokynech).

Instalace a připojení

Volba místnosti

- Instalujte spotřebič v suchých a dobře větraných místnostech. Spotřebič bude pracovat správně, pokud bude okolní teplota v mezích, specifikovaných v následující tabulce. Třída spotřebiče je uvedena na výkonnostním štítku se základními údaji o zařízení.

Popis	Třída	Rozsah okolní teploty °C	Relativní vlhkost
Rozšířený mírný	SN	+10 do +32	≤75%
Mírný	N	+16 do +32	
Subtropický	ST	+16 do +38	
Tropický	T	+16 do +43	



INFORMACE!

Tento spotřebič není určen k zabudování – nepoužívejte ho jako vestavný spotřebič.



INFORMACE!

Neinstalujte spotřebič v místnostech, kde teplota klesá pod 5 °C, protože to může způsobit neobvyklý provoz spotřebiče nebo jeho poruchu!

- Po instalaci musí být uživateli k dispozici napájecí kabel pro napojení do zásuvky!
- Neinstalujte spotřebič vedle jiných zařízení nebo přístrojů, které vyzařují teplo, jako jsou sporák, trouba, radiátory, ohříváče vody, atd., a nevystavujte jej přímému slunečnímu záření. Spotřebič musí stát minimálně 3 cm od elektrického nebo plynového sporáku nebo alespoň 30 cm od olejové nebo palivové pece. Pokud je vzdálenost mezi zdrojem horka a spotřebičem menší, použijte izolační panel.

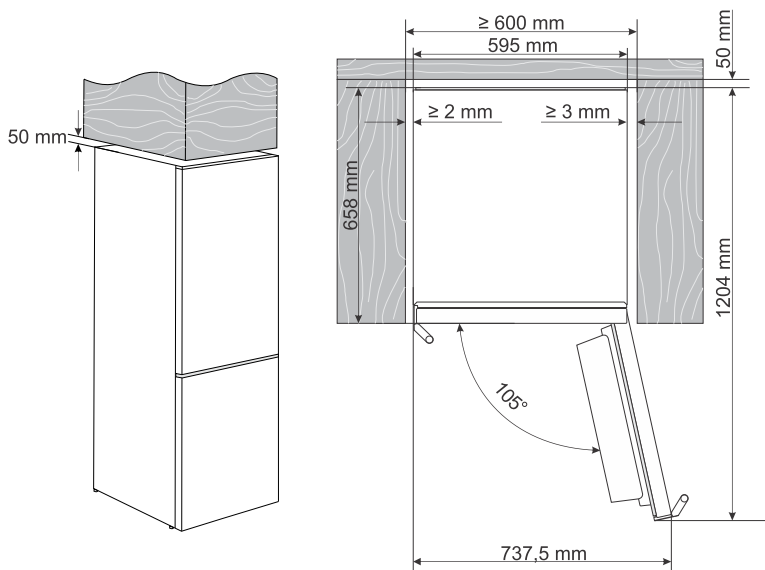
Poznámka: Umístěte spotřebič do dostatečně velké místnosti, ve které musí být na každých 8 gramů chladiva minimálně 1 m³ prostoru. Množství chladiva je uvedeno na typovém štítku v interiéru spotřebiče.

Instalace spotřebiče

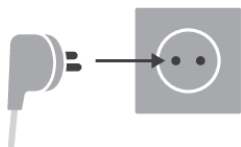
Aby nedošlo ke zranění nebo k poškození spotřebiče, vyžaduje jeho instalace přítomnost alespoň dvou osob.

- Spotřebič musí stát stabilně na pevné podložce, rovně nebo mírně nakloněný dozadu. Spotřebič je vpředu vybaven dvěma nastavitelnými nožičkami, které je možné použít pro vyrovnání polohy spotřebiče. Rejdovací kolečka na zadní straně umožňují snadnější instalaci spotřebiče (pouze u některých modelů).
- Nevystavujte spotřebič přímému slunečnímu světlu a neumísťujte jej v blízkosti tepelných zdrojů. Pokud to není možné, nainstalujte izolační desku.

- Tento spotřebič je volně stojící. Pro dosažení optimální spotřeby energie vždy ponechtej 50 mm volného prostoru mezi stěnou a zadní částí spotřebiče a nad spotřebičem. Zajistěte také dostatečnou cirkulaci vzduchu vedle a nad spotřebičem.
- Dodržujte nutný prostor pro otevírání dvířek při vytáhnutí přihrádek a polic (viz nákres postavení).



Napojení spotřebiče

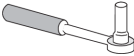



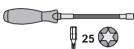


- Spotřebič zapojte do elektrické sítě napájecím kabelem. Elektrická zásuvka musí být vybavena uzemněním (bezpečnostní zásuvka). Jmenovité napětí a frekvence jsou uvedeny na výkonostním štítku se základními údaji o spotřebiči.
- Spotřebič musí být napojen do sítě a uzemněn v souladu s platnými normami a standardy. Spotřebič vydrží krátkodobé odchylky od jmenovitého napětí, ale ne více než +/- 6%.

Změna směru otevírání dveří

Strana, na kterou se dveře otevírají může být změněna.

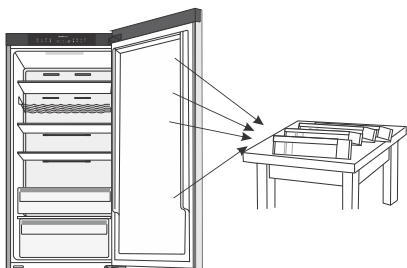
Pozor! Při změně pozice dveří nesmí být spotřebič připojen k elektrické síti.

Potřebné nářadí:	
	8 mm nástrčný klíč
	křížový šroubovák
	plochý šroubovák
	klíč očkoplochý 8 mm
	torx T25

Poznámka:

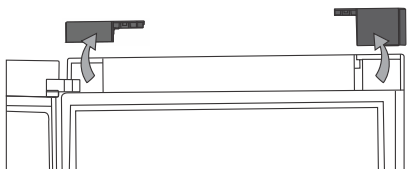
- Pokud to bude nutné, nakloňte chladničku zpět, abyste získali přístup k základně, měli byste spotřebič položit na měkkou pěnu nebo podobný materiál, aby nedošlo k poškození zadní desky chladničky. Chcete-li obrátit dveře, obecně se doporučují následující kroky.

1.



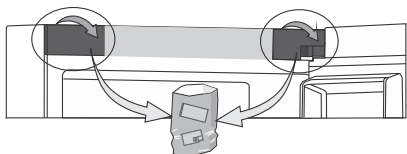
Postavte chladničku do svislé polohy. Otevřete horní dveře a vyndejte všechny regály ze dveří (aby se zabránilo poškození regálů).

2.



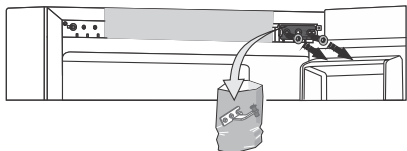
Odstraňte kryty na každé straně horních dvířek.

3.



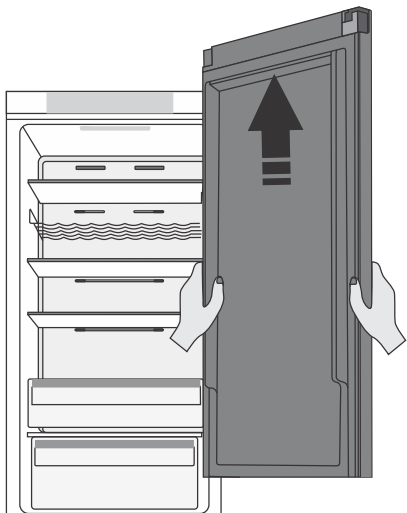
Poté sejměte kryty na každé straně řídicí jednotky. Chcete-li to provést, držte ji a silně zatáhněte směrem k sobě. Uchovejte kryty pro budoucí použití.

4.



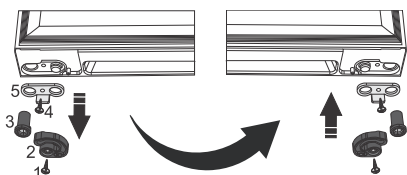
Poté odšroubujte horní závěs a také jej odložte pro budoucí použití.

5.



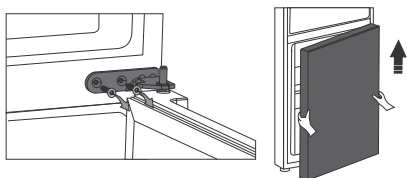
Vyjměte horní dveře z prostředního závěsu tím, že opatrně zvednete dveře směrem nahoru. Poté umístěte dveře na hladký povrch.

6.



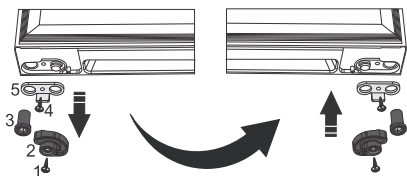
Výměna mechanismu měkkého zavírání: vyšroubujte šroub (1), vyjměte západku dveří (2) a pouzdro závěsu (3). Poté vyšroubujte šroub (4) a sejměte omezovač dveří (5). Poté nainstalujte všechny tyto součásti v opačném pořadí na opačnou stranu dveří.

7.



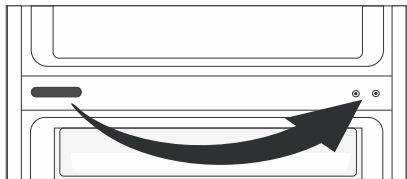
Odšroubujte šrouby z prostředního pantu a odstraňte ho. Poté ze spodního pantu odstraňte spodní dvířka.

8.



Opakujte postup výměny mechanismu měkkého zavírání na spodních dveřích. Odšroubujte šroub (1), vyjměte západku dveří (2) a pouzdro závěsu (3). Poté vyšroubujte šroub (4) a sejměte omezovač dveří (5). Poté nainstalujte všechny tyto součásti v opačném pořadí na opačnou stranu dveří.

9.



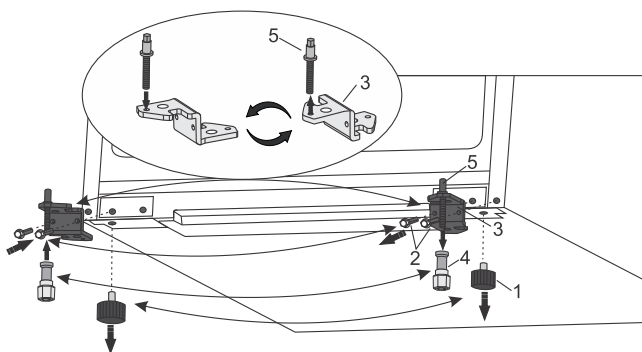
Krycí víčko na prostředním pantu odstraňte a umístěte ho na opačnou stranu.

10. Odšroubujte patku (1) a dva šrouby (2), kterými je připevněn spodní závěs (3), a vyjměte jej. Poté sejměte přídatnou nohu (4) ze spodního závěsu a odšroubujte uzávěr (5). Otočte závěs (3) o 180° a znovu připevněte krytku (5) a přídatnou nohu (4). Připevněte závěs a nohu na opačnou stranu.

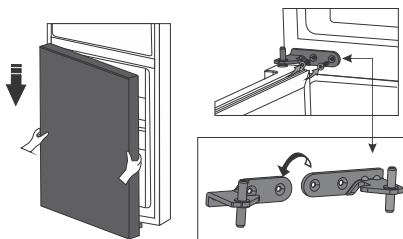


INFORMACE!

Přídavná noha (4) slouží pouze ke stabilizaci spotřebiče a není určena k přenášení hmotnosti spotřebiče. Při nastavování nohy (1) tak, aby spotřebič stál rovně, snižte přídatnou nohu (4) pouze natolik, aby se dotýkala podlahy.

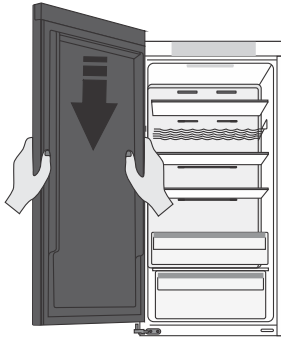


11.

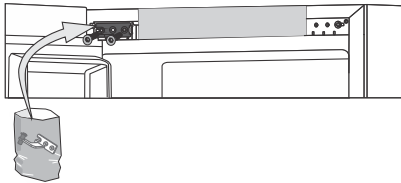


Spodní dvířka umístěte na spodní pant a přidržte je. Prostřední pant otočte o 180°, vhodně umístěte podložku a nastavte prostřední pant do vhodné polohy, abyste mohli připevnit spodní dvířka na správné místo.

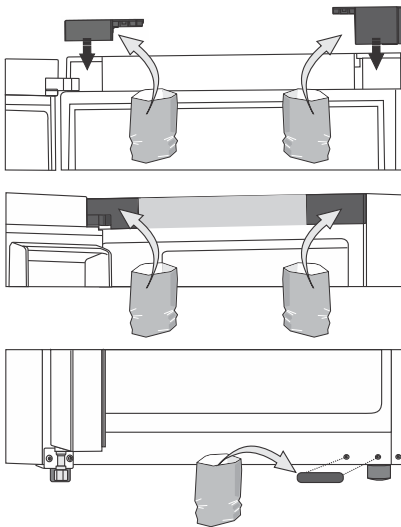
12.



Umístěte horní dvířka do správné polohy a pomocí šroubů připevněte horní pant, který naleznete v sáčku s dokumentací. Během umísťování vrchní dvířka držte.

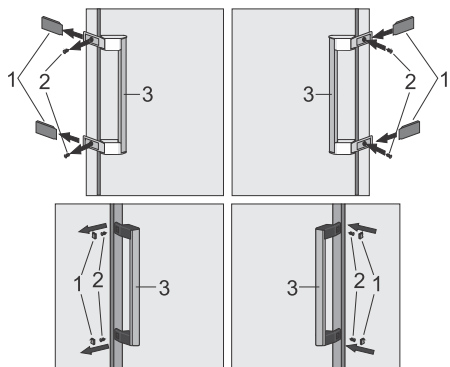


13.



Nainstalujte nejprve kryty horních dveří a poté kryty na každé straně krycí lišty a nakonec krytku otvorů pro spodní závěsy, které také naleznete v sáčku s dokumentací.

14. Otevřete horní dveře, namontujte dvevní regály a pak je zavřete.



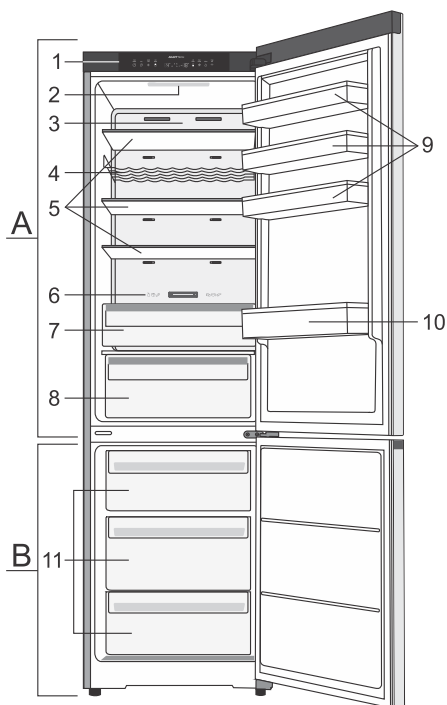
Poznámka: Pokud má váš spotřebič rukojeť, musíte ji obrátit podle pokynů uvedených níže.

Zvedněte část (1), pak uvolněte šrouby (2), jak je znázorněno na obrázku. Otočte rukojeť (3) o 180° a nasadte ji na opačnou stranu. Poté utáhněte šrouby (2) a nasadte krytky (1).

Popis spotřebiče

Vnitřní vybavení spotřebiče se může lišit u jednotlivých modelů.

Tento výrobek obsahuje světelný zdroj s třídou energetické účinnosti G.



A Lednička

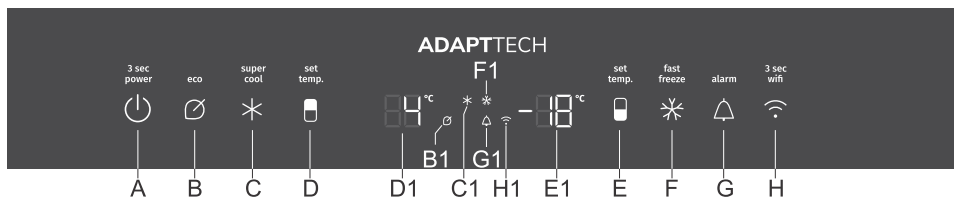
1. Ovládací panel
2. LED světlo
3. Systém distribuce vzduchu
4. Držák na lahve *
5. Skleněné police
6. Posuvník pro přeměnu nízkoteplotní zásuvky v zásuvku na ovoce a zeleninu *
7. Nízkoteplotní zásuvka *
8. Nádoba na ovoce a zeleninu s regulací vlhkosti. *
9. Nízké poličky na dveřích
10. Vysoká dveřní police

B Mrazák

11. Příhrádky mrazáku

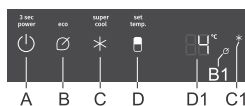
* Pouze u některých modelů

Obsluha spotřebiče



- A** Tlačítko pro zapnutí a vypnutí přístroje
- B** Tlačítko zapnutí/vypnutí funkce Eco (eco mode)
- B1** Indikátor Eco funkce (eco mode)
- C** Tlačítko pro zapnutí/vypnutí intenzivního zchlazení
- C1** Indikátor funkce intenzivního chlazení (super cool)
- D** Tlačítko pro nastavení teploty chladicí části.
- D1** Displej teploty v lednici
- E** Tlačítko pro nastavení teploty mrazicí části
- E1** Zobrazení nastavené teploty v mrazicí části
- F** Tlačítko pro zapnutí/vypnutí intenzivního zmrazení
- F1** Indikátor funkce intenzivní mražení (podpora mražení)
- G** Tlačítko vypnutí alarmu
- G1** Indikátor provozu alarmu
- H** Tlačítko pro zapnutí/vypnutí funkce WiFi (Pouze u některých modelů)
- H1** Indikátor funkce Wi-Fi (Pouze u některých modelů)

Zapnutí/vypnutí spotřebiče



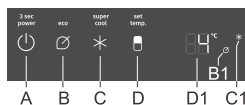
Zapnutí spotřebiče: Pro zapnutí zařízení zapojte napájecí kabel do elektrické sítě.

Vypnutí spotřebiče: přístroj vypnete stisknutím a podržením tlačítka **A** (po dobu 3 sekund). Spotřebič se přepne do pohotovostního režimu (zůstane pod napětím).

Nastavení teploty ve spotřebiči

INFORMACE!

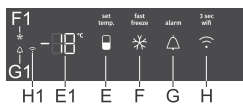
- Přístroj je v továrním nastavení nastaven na doporučenou teplotu 4 °C; v tomto případě je teplota v mrazicí části přibližně -18 °C.
- Po zapnutí zařízení může trvat několik hodin, než se dosáhne nastavené teploty. Neukládejte žádné jídlo do lednice, dokud teplota neklesne na nastavenou hodnotu.



Teplotu v **chladicím prostoru** lze nastavit stisknutím tlačítka **D**. Stiskněte tlačítko **D** dokud se na displeji **D1** nezobrazí požadovaná teplota.

- Teplotu v chladicím prostoru můžete nastavit v rozmezí +2 °C až +8 °C.

- Každým stisknutím tlačítka **D** snížíte nastavení o 1 °C. Po třech sekundách nečinnosti se nastavení automaticky uloží jako poslední nastavená teplota mrazícího oddílu.
- Doporučené nastavení je 4 °C.



Teplotu v mrazícím prostoru lze nastavit stisknutím tlačítka **E**. Stiskněte tlačítko **E** dokud se na displeji E1 nezobrazí požadovaná teplota.

- Teplotu v mrazícím prostoru můžete nastavit v rozmezí -14°C až + -24°C.
- Každým stisknutím tlačítka **E** snížíte nastavení o 1 °C. Po třech sekundách nečinnosti se nastavení automaticky uloží jako poslední nastavená teplota mrazícího oddílu.
- Doporučené nastavení je -18 °C.

Rychlé mrazení (mrazící část) (*)

- Toto nastavení se používá po prvním zapnutí spotřebiče, před čištěním nebo před uložením velkého množství potravin.



Zapnout: zapněte režim intenzivního mrazení stisknutím tlačítka **F**. Uslyšíte pípnutí, displej se rozsvítí a **F1** ukáže -24.

Vypnout: vypněte režim intenzivního mrazení stisknutím tlačítka **F**. Intenzivní mrazení se také deaktivuje, pokud změníte nastavenou teplotu mrazícího oddílu nebo aktivujete následující funkci **Eco**.

Pokud není nastavení deaktivováno manuálně, bude automaticky deaktivováno (asi po 52 hodinách). Nastavení se vrátí do posledního uloženého stavu.

INFORMACE!

- Když je zapnuto intenzivní mrazení, funguje přístroj na nejvyšší výkon, a proto může být po nějakou dobu o něco hlasitější.

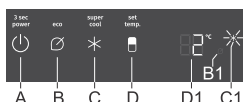
INFORMACE!

- V případě aktivace intenzivní mrazicí funkce může být nižší teplota v lednici i mrazáku současně.

Rychlé zchlazení (chladicí část) (*)

INFORMACE!

Toto nastavení se používá po prvním zapnutí spotřebiče, před čištěním nebo před uložením velkého množství potravin.

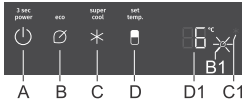


Zapnout: zapněte režim intenzivního chlazení stisknutím tlačítka **C**. Uslyšíte pípnutí a na zobrazovací jednotce se rozsvítí **C1** a ukáže 2.

Vypnout: vypněte režim intenzivního chlazení stisknutím tlačítka **C**. Intenzivní chlazení se také deaktivuje, pokud změníte nastavenou teplotu prostoru chladničky nebo aktivujete následující funkci **Eco**.

Pokud není nastavení deaktivováno manuálně, bude automaticky deaktivováno (asi po šesti hodinách). Nastavení se vrátí do posledního uloženého stavu.

Funkce Eco (🗑️) (Doporučené nastavení 👍🗑️)



Zapnout: zapněte funkci **Eco** stisknutím **B**. Na displeji se zobrazí **B1**. Když je aktivována funkce Eco, chladicí oddíl se nastaví na +6 °C a mrazicí oddíl na -17 °C.

Vypnout: funkci **Eco** lze vypnout opětovným stisknutím tlačítka **B**, dokud symbol **B1** nezhasne.

Stejně tak se funkce **Eco** vypne, pokud změníte nastavení teploty chladicí nebo mrazicí části, resp. pokud nastavíte některou z dalších doplňkových funkcí.

Funkce Wi-Fi (jen u některých modelů)

Toto zařízení můžete ovládat na dálku pomocí chytrého telefonu. Pokud zařízení není připojeno k vaší domácí síti, funguje stejně jako běžné zařízení.

Připojení vašeho spotřebiče k aplikaci ConnectLife



ConnectLife je chytrá domácí platforma, která spojuje lidi, zařízení a služby. Aplikace **ConnectLife** obsahuje pokročilé digitální služby a bezstarostná řešení, která uživatelům umožňují sledovat a ovládat spotřebiče, přijímat upozornění z chytrého telefonu a aktualizovat software (podporované funkce se liší v závislosti na vašem spotřebiči a vaší oblasti/zemi).

Pro připojení vašeho chytrého zařízení potřebujete domácí Wi-Fi síť (podporovány jsou pouze sítě 2,4 GHz) a chytrý telefon s aplikací **ConnectLife**.



Pro stažení aplikace **ConnectLife** naskenujte QR kód nebo vyhledejte **ConnectLife** ve svém oblíbeném obchodě s aplikacemi.

1. Nainstalujte si aplikaci **ConnectLife** a vytvořte si účet.
2. V aplikaci **ConnectLife** přejděte do nabídky „Přidat zařízení“ a vyberte příslušný typ zařízení. Poté naskenujte QR kód (najdete jej na typovém štítku spotřebiče; AUID/SN kód můžete zadat i ručně).
3. Aplikace vás pak provede celým procesem připojení spotřebiče k chytrému telefonu.
4. Po úspěšném připojení lze spotřebič ovládat na dálku prostřednictvím mobilní aplikace.

Máte nějaké další otázky? Navštivte nás na www.connectlife.io nebo nás kontaktujte na hello@connectlife.io.

Zrušení všech spárování

Aktivaci této funkce bude spotřebič odstraněn ze všech uživatelských účtů aplikace.



- Stiskněte tlačítko **H** a podržte jej (6 sekund), dokud spotřebič dvakrát nezapípá. Následující symbol začne blikat **H1**.
- Funkce se automaticky ukončí po úspěšném odstranění všech spárování v cloudu. Symbol **H1** se vypne.

Výstraha vysoké teploty



V případě vysoké teploty ve spotřebiči se aktivuje zvukový alarm (přerušovaný tón) a na displeji se zobrazí **G1**.

- Při každém zapnutí spotřebiče pomocí tlačítka **A**, se posune aktivace alarmu při vysokých teplotách o 24 hodin. Pokud spotřebič v tomto časovém intervalu nedosáhne dostatečně nízké teploty, spustí se alarm.

Vypnutí alarmu:

- Chcete-li vypnout zvukové upozornění, stiskněte tlačítko **G**.
- Jakmile spotřebič dosáhne přiměřené teploty, displej **G1** zhasne.

Alarm otevřených dveří

Pokud jsou dveře chladicího nebo mrazicího prostoru příliš dlouho otevřené, zapne se zvukový alarm (opakované pípání).

Vypnutí alarmu: Alarm se vypne po zavření dveří.



INFORMACE!

Chcete-li vypnout zvukové upozornění, stiskněte tlačítko **G**.



INFORMACE!

Pokud necháte dveře otevřené déle než 10 minut, přestane alarm zvonit. Přístroj začne fungovat v bezpečnostním režimu, aby navzdory otevřeným dveřím zajistil dostatečné chlazení, které zabrání zkažení potravin.

Vnitřní vybavení spotřebiče

(* Vybavení závisí na modelu)

AdaptTech

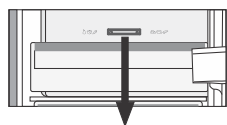
Tento chytrý systém byl navržen tak, aby udržoval konstantní teplotu v chladničce bez ohledu na to, jak často jsou její dvířka otevírána. Neustále sleduje využití vaší chladničky a řídí teplotu, aby zabránil možnému zvýšení teploty, čímž zajistí dlouhodobou čerstvost vašich potravin a sníží spotřebu energie.

Systém distribuce vzduchu *

Pokročilý ventilační systém rovnoměrně distribuuje vzduch a vyrovnává teplotu v celé chladicí části. Zajišťuje také optimální cirkulaci vzduchu a nejlepší podmínky pro skladování vašich potravin.

Posuvník pro přeměnu nízkoteplotní zásuvky v zásuvku na ovoce a zeleninu *

- Pokud budete potřebovat další prostor na ovoce a zeleninu, můžete ze nízkoteplotní zásuvky vytvořit zásuvku na ovoce a zeleninu.



- To lze provést pomocí posuvníku, a to následujícím způsobem:
 - použití zásuvky jako **nízkoteplotní zásuvky**: zatlačte posuvník doprava.
 - použití zásuvky ve funkci **zásuvky na ovoce a zeleninu**: posuňte posuvník doleva.

Nízkoteplotní zásuvka *

(pouze u některých modelů)

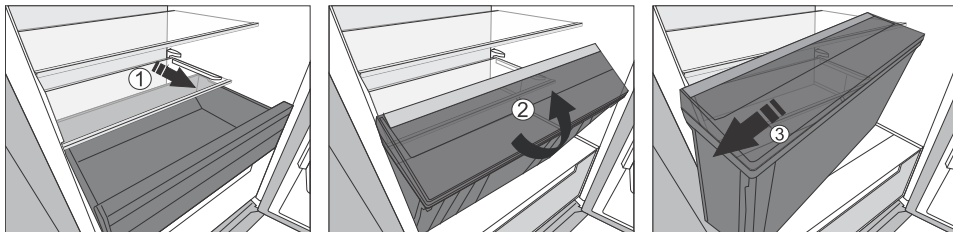
Prostor umožňuje uložení široké škály čerstvého jídla po třikrát delší dobu než konvenční lednice. Potraviny zůstávají čerstvé po delší dobu a zachovávají si chuť a živiny. Teplota v této přihrádce závisí na nastavení teploty v lednici, teplotě prostředí, frekvenci otevírání dveří a množství potravin v ní uložené.

Při teplotě okolo 0 °C v přihrádce doporučujeme nastavit teplotu lednice na hodnotu nižší než 4 °C. Teplota v zásuvce může spadnout i pod 0 °C, proto potraviny, citlivé na zmraznutí, přemístěte do vrchní části chladničky.

Pro optimální výkon musí být přihrádka úplně zavřena.

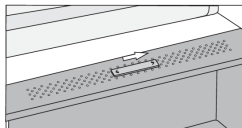
- Při koupi potravin zkontrolujte jejich čerstvost, což je rozhodující pro kvalitu potravin a pro dobu, po kterou je možné je držet v lednici.
- Uložte potraviny v uzavřených nádobách nebo vhodném balení pro předcházení vypouštění nebo absorpci pachů.
- Vyndejte potraviny z přihrádek 30 až 60 minut před použitím pro umožnění vůni a chuti přizpůsobit se pokojové teplotě.
- Potraviny, které jsou citlivé na nízké teploty a nejsou tedy vhodné pro skladování v zásuvce : ananas, avokádo, banány, olivy, brambory, lilek, okurky, fazole, paprika, melouny, vodní melouny, tykve...

- Pro vyjmutí přihrádky:
 - Táhnete přihrádku, dokud se nezastaví.
 - Následně ji zvedněte vepředu a úplně vytáhněte ven.

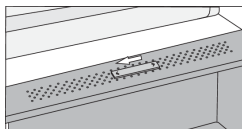


Nádoba na ovoce a zeleninu s regulací vlhkosti. *

- Zásuvka na dně lednice je určen pro uskladnění ovoce nebo zeleniny. Zabezpečuje vlhkost a předchází tak jejich vysoušení. Nádoba má integrovaný regulátor vlhkosti, který umožňuje nastavení úrovně vlhkosti.

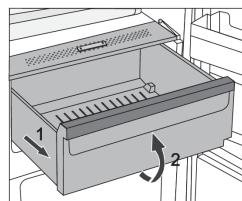


Pozice jezdce doprava: uzavřené větrací otvory, vyšší vlhkost v nádobě.



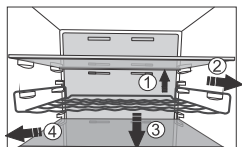
Pozice posuvníku doleva: otevřené větrací otvory, nižší vlhkost v nádobě.

Pokud pozorujete, že se pod skleněnou polici hromadí kapičky, otevřete větrací otvory a polici otřete (viz kapitola ODSTRAŇOVÁNÍ PROBLÉMŮ).



- Vytahování přehrádky:
 - Vytáhněte přihrádku, co nejvíce to jde. Pak zvedněte její přední část a vytáhněte ji úplně.

Drátěná přihrádka na láhve *

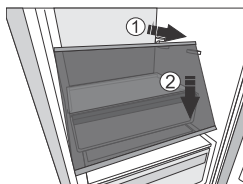


- Některé modely mají také drátěný držák na láhve. Je chráněna proti nechtěnému vytažení. Lze jej vytáhnout pouze tehdy, když je prázdný. Chcete-li jej vytáhnout, mírně jej nadzvedněte vzadu, přitáhněte směrem k sobě, vpředu mírně zatlačte směrem dolů a vytáhněte držák ze spotřebiče.

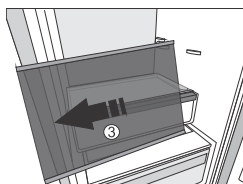
Držák udrží maximální zatížení devíti 0,75 litrových lahví nebo 13 kilogramů celkové váhy – viz štítek na pravé straně uvnitř zařízení.

- Na držák na lahve je také možné pokládat plechovky (po délce nebo šířce).

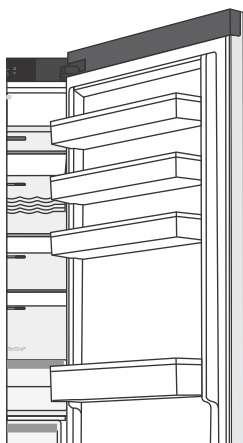
Police



Prázdné police lze přes vodítka ve vnitřku spotřebiče přeskupit, jak uznáte za vhodné. Chcete-li je přesunout nebo vyjmout ze spotřebiče, mírně je nadzvedněte vzadu, přitáhněte k sobě, zatlačte je vpředu dolů a poté je posuňte nebo vytáhněte ze spotřebiče ven. Potraviny s nízkým datem spotřeby skladujte vzadu v přihrádce, kde je teplota nejnižší.



Dveřní regály



Vnitřní strana dveří lednice je vybavena přihrádkami pro uložení sýrů, másla, vajíček, jogurtů a dalších menších balení, tub, plechovek, atd.

Můžete je libovolně přemísťovat, a to tak, že polici vyzvednete ze slotů a umístíte ji zpět na jiné požadované místo.

Spodní přihrádka ve dveřích slouží pro skladování lahví.

Maximální zatížení každé přihrádky ve dveřích je 5 kg.

Doporučené rozložení jídla ve spotřebiči

Sekce lednice:

- horní část: potraviny v lahvích, chléb, víno, pečivo, atd.
- Střední část: mléčné produkty, polotovary, dezerty, nealko nápoje, pivo, vařené pokrmy, atd.
- nízkoteplotní zásuvka: maso, masové produkty, lahůdky ...
- přihrádka na ovoce a zeleninu: čerstvé ovoce, zelenina, saláty, kořenová zelenina, cibule, česnek, kyselé zelí, řepa ...



Sekce ve dveřích lednice:

- horní/střední přihrádky: vejce, máslo, sýry, atd.
- spodní část dvířek: nápoje, plechovky, lahve, atd.



INFORMACE!

Neukládejte ovoce (banány, ananasy, papáju, citrusy) a zeleninu (cukety, lilky, okurky, kapie, rajčata a brambory), které jsou citlivé na nízké teploty v lednici.

Sekce mrazáku:

- Mražení, uskladnění mražených potravin (viz část Mražení a uložení mraženého jídla).



INFORMACE!

Neukládejte následující potraviny do mrazáku: salát, vajíčka, jablka, hrušky, hrozny, broskve, jogurty, zakysané mléko, kysanou smetanu a majonézy.

Uchování potravin v lednici

Důležitá varování k uchování potravin

INFORMACE!

Správné používání spotřebiče, vhodné balení, udržování správné teploty a dodržování hygienických norem máji rozhodující dopad na kvalitu uchování potravin.

Dodržujte datum spotřeby potravin uvedený na balení.

Potraviny uskladněné v lednici je nutné uchovávat v nádobách nebo vhodném balení pro předcházení zápachu a vlhkosti z nich.

Do lednice nikdy nevkládejte hořlavé, nestálé a výbušné látky.

Láhve s vysokým obsahem alkoholu je nutné utáhnout natěsno a uložit ve stojaté poloze.

Určité organické roztoky, esenciální oleje v citrónu a pomerančové slupky, kyseliny máslové, atd. můžou mít za následek poškození plastových povrchů V případě delšího styku s povrchem můžou způsobit jeho poškození a předčasné stárnutí těchto materiálů.

Nepříjemný pach upozorňuje na nedostatečnou čistotu zařízení nebo zkažené jídlo (viz kapitola Čištění zařízení).

Když plánujete být mimo domov delší dobu, odstraňte potraviny, které se můžou pokazit, z lednice.

Prevence kontaminace potravin

Abyste zabránili kontaminaci potravin, dodržujte následující pokyny:

- Delší otevírání dvírek může způsobit významné zvýšení teploty v určitých částech spotřebiče.
- Pravidelně čistěte povrchy, které mohou přijít do styku s potravinami a také přístupný odvodňovací systém.
- Syrové maso a ryby uchovávejte v chladničce ve vhodných nádobách, aby nebyly v kontaktu s dalšími potravinami nebo nekapaly na ostatní potraviny.
- Pokud spotřebič zůstane delší dobu prázdný, vypněte ho, rozmrazte, vyčistěte, vysušte a nechte otevřená dvířka, aby v něm nevznikala plíseň.

Mražení potravin a uchování mražených potravin

Proces mražení potravin

INFORMACE!

Maximální množství čerstvého jídla, které může být vloženo najednou, je určeno na výkonnostním štítku. Když množství jídla, které se má zamrazit, přesáhne uvedené množství, kvalita mražení bude nízká; navíc se taktéž sníží kvalita zamraženého jídla.

- Aktivujte funkci „super freeze“ 24 hodin před mražením jídla:
 - zapněte režim intenzivního mrazení stisknutím tlačítka **F**.
- Aby bylo možné potraviny co nejdříve zmrazit, uspořádejte je tak, jako je uvedeno níže:
 - Čerstvé potraviny balte do menších balení (1 kg). Umístěte čtyři balíčky do horní zásuvky, jeden do každého rohu zásuvky a jeden balíček do spodní zásuvky, vycentrujte proti zadní stěně.

Ujistěte se, že čerstvé jídlo není v kontaktu s jídlem, které už bylo zamrazeno.

- Při mražení menšího množství jídla (1-2 kilogramy) není potřebná aktivace funkce „super freeze“.

Důležitá varování k mražení potravin

INFORMACE!

Mrazák používejte k mražení potravin, které jsou k mražení vhodné. Používejte vždy kvalitní a čerstvé potraviny.

Pro potraviny si zvolte vhodný obal a správně je zabalte.

Ujistěte se, že je balení vzduchotěsné a vodotěsné, aby u potravin nedocházelo ke ztrátě vitamínů a nevysychaly.

Na každém obalu uveďte typ potravin, množství a datum zmrazení

Je důležité, aby se potraviny zmrazily co nejrychleji. Proto se doporučují menší balení. Před mražením potraviny zchladte.

Uchování mraženého jídla

- Jestliže uchováváte a používáte mražené potraviny, řiďte se pokyny výrobce. Teplotu a datum spotřeby naleznete na balení.
- Vybírejte pouze potraviny s nepoškozeným balením, uskladněné v mrazácích za teploty -18°C nebo nižší.
- Nekupujte potraviny, jejichž obal je pokryt námrazou, protože to znamená, že byly několikrát částečně rozmrazeny. Takové potraviny mají nižší kvalitu.
- Chraňte potraviny před rozmražením během převozu. V případě zvýšení teploty bude doba skladování nižší a kvalita se zhorší.

Doba uchování mražených potravin

Doporučená doba uchování v mrazáku

Potravina (typ)	Čas
Ovoce, hovězí	od 10 do 12 měsíců

Potravina (typ)	Čas
Zelenina, jehněčí, drůbež	od 8 do 10 měsíců
Telecí	od 6 do 8 měsíců
Vepřové	od 4 do 6 měsíců
Jemně nakrájené nebo mleté maso	4 měsíce
chléb, pečivo, vařené jídlo, ryby	3 měsíce
vnitřnosti	2 měsíce
Uzené klobásy, tučné ryby	1 měsíc

Rozmrazování zamražených potravin

- Rozmrazování je důležitým krokem při ukládání potravin, které byly zamražené. Potraviny je nutné rozmrazit správným způsobem.
- Vhodné metody pro rozmrazování potravin jsou:
 - v lednici,
 - ve studené vodě,
 - v mikrovlnné troubě či konvektomatu s odpovídajícím rozmrazovacím programem.
- Některé zamražené potraviny lze připravit, aniž by je bylo nutné předem rozmrazit. Výrobce tuto informaci uvádí na obalu.
- Potraviny je nutné zamrazovat v malém množství. Potraviny se pak rychleji rozmrazí.
- Částečně nebo zcela rozmrazené potraviny spotřebujte co nejrychleji. Bakterie v rozmrazených potravinách se znovu aktivují a potraviny se pak rychleji kazí. Toto platí zejména pro ovoce, zeleninu a již uvařená zamražená jídla.
- Částečně nebo zcela rozmrazené potraviny už nezamrazujte.

Odmrazování spotřebiče (Total NoFrost)

Moderní technologie Total NoFrost v mrazicím prostoru zabraňuje tvorbě ledu a hromadění námrazy na potravinách a umožňuje tak ekonomický provoz, větší průhlednost a plné využití prostoru.

V prostoru chladničky zabraňuje vysychání potravin, protože si zachovává vlhkost a čerstvost.

Odmrazování chladicího a mrazicího oddílu je automatické, čímž odpadá nutnost časově náročného ručního odmrazování a čištění.

Čištění spotřebiče



VAROVÁNÍ!

Před čištěním odpojte spotřebič ze sítě – vypněte spotřebič (viz kapitola Vypnutí/Zapnutí zařízení) a odpojte napájecí kabel ze zásuvky.

- Pro vyčištění všech povrchů použijte jemný hadřík. Čističe, které obsahují abrazivní složky, kyseliny nebo roztoky nejsou vhodné pro čištění, protože mohou poškodit povrch.


Umyjte vnější stranu spotřebiče vodou nebo mírnou kyselinou.

Lakované a hliníkové povrchy se mohou čistit vlažnou vodou s mírným množstvím čisticího prostředku. Je možné použít i čističe s mírným obsahem alkoholu (např. čističe oken). Nepoužívejte čističe obsahující alkohol na čištění plastových materiálů.

Interiér spotřebiče lze čistit vlažnou vodou, do které můžete přidat ocet.

- Neumývejte části spotřebiče v myčce na nádobí, protože to může poškodit vybavení.
- Po vyčištění zapněte znovu zařízení a vložte do něj potraviny.

Odstraňování závad

Problém:	Příčina nebo řešení:
Zařízení po zapojení do el. Sítě nefunguje.	<ul style="list-style-type: none"> • Ujistěte se, že zásuvka je pod napětím a zařízení je zapnuto.
Chladicí systém je po dlouhou dobu nepřetržitě v chodu:	<ul style="list-style-type: none"> • Příliš vysoká okolní teplota. • Dvířka se příliš často otvírají nebo zůstávají příliš dlouho otevřená. • Dvířka nejsou správně zavřená (možné nečistoty na těsnění, nesprávné zapadnutí dveří, poškozené těsnění, atd.). • Ve spotřebiči je příliš mnoho čerstvých potravin. • Senzor (A) v lednici je blokován potravinami. Ujistěte se, že vzduch může cirkulovat kolem senzoru (pouze u některých modelů).
 <p>Nadměrné hromadění ledu na zadní stěně vnitřního prostoru lednice může být způsobeno:</p>	<ul style="list-style-type: none"> • Dvířka se příliš často otvírají nebo zůstávají příliš dlouho otevřená. • Do lednice byly uloženy teplé potraviny. • Potraviny nebo nádoby se dotýkají zadní stěny vnitřního prostoru lednice. • Slabé těsnění dveří. • Pokud je těsnění znečištěné nebo poškozené, vyčistěte jej nebo jej vyměňte.
Výskyt ledu nebo námrazy v mrazáku:	<ul style="list-style-type: none"> • Dveře byly otevřeny příliš dlouho nebo příliš často. • Dveře nejsou uzavřeny pořádně. • Dveře správně netěsní (těsnění je špinavé, dveře nejsou rovné, těsnění je poškozené atd.). • Přístroj odmrazte ručně.
Kondenzát (rosení) na přihrádce nad boxy:	<ul style="list-style-type: none"> • Toto je dočasný jev, kterému se nedá úplně vyhnout za vyšších teplot okolí a vyšší vlhkosti. Když se teplota a vlhkost vrátí do normálu, rosení také zmizí. Doporučujeme častěji čistit boxy a vytírat kapky. • Otevřený slider na regulaci vlhkosti. • Uložte potraviny do krabic nebo jiných obalů s dobrým těsněním.
Kapky na zadní stěně chladicí části:	<ul style="list-style-type: none"> • Tento jev je obvyklý, jelikož během automatického odmrazování lednice vznikají kapicky, které posléze skrz otvor v zadní straně lednice odtocou do nádoby nad kompresorem, z níž se vyparí.
Voda kape/ teče z lednice:	<ul style="list-style-type: none"> • Ucpaný otvor odtoku vody nebo kapání vody kolem žlabu. • Vyčistěte zablokovaný otvor, např. použitím plastového brčka. • Když se vytvoří tlustá vrstva ledu, rozmrazte zařízení manuálně (viz Rozmrazování zařízení).

Pokračování tabulky z předchozí stránky

Problém:	Příčina nebo řešení:
Dveře se obtížně otvírají:	<ul style="list-style-type: none"> • Když se snažíte otevřít dveře lednice po jejich zavření, je to obtížné. Jak otvíráte dveře, určité množství chladného vzduchu unikne ze zařízení a nahradí jej teplý vzduch z okolí. Když je tento vzduch vychlazen, vygeneruje se negativní tlak s následkem problematického otvírání dveří. Po několika minutách se podmínky normalizují a dveře se znovu lehce otevřou.
Boky spotřebiče jsou teplé:	<ul style="list-style-type: none"> • To je normální, protože na stranách spotřebiče jsou nainstalovány trubky, které se během provozu spotřebiče mírně zahřejí.
LED světlo nepracuje:	<ul style="list-style-type: none"> • Pokud LED světla nefungují, zavolejte servisního technika. • Nepokoušejte se opravovat LED světla sami, poněvadž je tu riziko zasažení elektrickým proudem!
Na displeji se zobrazí C1:	<ul style="list-style-type: none"> • Chyba C1 se zobrazí, pokud jsou dvířka mrazicího prostoru otevřena déle než 10 minut. Chcete-li chybu odstranit, zavřete dvířka. Pokud se i přes zavřená dvířka stále zobrazuje chyba C1, došlo k poruše snímače dveří. Chcete-li problém vyřešit, zavolejte servisní středisko.
Na displeji se zobrazí C2:	<ul style="list-style-type: none"> • Chyba C2 se zobrazí, pokud jsou dvířka chladicího prostoru otevřena déle než 10 minut. Chcete-li chybu odstranit, zavřete dvířka. Pokud se i přes zavřená dvířka stále zobrazuje chyba C2, došlo k poruše snímače dveří. Chcete-li problém vyřešit, zavolejte servisní středisko.
Na displeji se zobrazí C3:	<ul style="list-style-type: none"> • Chyba C3 se zobrazí, pokud jsou dvířka chladicího nebo mrazicího prostoru otevřena déle než 10 minut. Chcete-li chybu odstranit, zavřete dvířka. Pokud se i přes zavřená dvířka stále zobrazuje chyba C3, došlo k poruše snímače dveří. Chcete-li problém vyřešit, zavolejte servisní středisko.
Na displeji se zobrazí Ec nebo Er:	<ul style="list-style-type: none"> • Tlačítka nereagují na dotyk. Zavolejte na servis, aby odstranil chybu. • Dokud přístroj nebude opraven, bude fungovat v bezpečnostním režimu. Přístroj bude automaticky zachovávat nejvhodnější teplotu pro každou část.
Na ukazateli se zobrazí E0:	<ul style="list-style-type: none"> • Snímač okolní teploty nefunguje správně. Chcete-li problém vyřešit, zavolejte servisní středisko. Spotřebič bude fungovat v bezpečném režimu, dokud nebude opraven servisním technikem. Spotřebič automaticky udržuje nejvhodnější teplotu pro každou přihrádku.
Na ukazateli se zobrazí E1:	<ul style="list-style-type: none"> • Snímač teploty chladničky je vadný. Chcete-li problém vyřešit, zavolejte servisní středisko. Spotřebič bude fungovat v bezpečném režimu, dokud nebude opraven servisním technikem. Spotřebič automaticky udržuje nejvhodnější teplotu pro každou přihrádku.

Pokračování tabulky z předchozí stránky

Problém:	Příčina nebo řešení:
Na displeji se zobrazí E2:	<ul style="list-style-type: none">• Senzor výparníku chladničky je vadný. Chcete-li problém vyřešit, zavolejte servisní středisko. Spotřebič bude fungovat v bezpečném režimu, dokud nebude opraven servisním technikem. Spotřebič automaticky udržuje nejvhodnější teplotu pro každou přihrádku.
E3 se zobrazí na zobrazovací jednotce:	<ul style="list-style-type: none">• Snímač teploty mrazničky je vadný. Chcete-li problém vyřešit, zavolejte servisní středisko. Spotřebič bude fungovat v bezpečném režimu, dokud nebude opraven servisním technikem. Spotřebič automaticky udržuje nejvhodnější teplotu pro každou přihrádku.
Na ukazateli se zobrazí E4:	<ul style="list-style-type: none">• Senzor výparníku v mrazicím prostoru je vadný. Chcete-li problém vyřešit, zavolejte servisní středisko. Spotřebič bude fungovat v bezpečném režimu, dokud nebude opraven servisním technikem. Spotřebič automaticky udržuje nejvhodnější teplotu pro každou přihrádku.
Na ukazateli se zobrazí En:	<ul style="list-style-type: none">• Modul WiFi je vadný. Chcete-li problém vyřešit, zavolejte servisní středisko.
Na ukazateli se zobrazí F0:	<ul style="list-style-type: none">• Ventilátor kondenzátoru je vadný. Chcete-li problém vyřešit, zavolejte servisní středisko. Spotřebič nemůže normálně fungovat. Přeneste jídlo na chladné místo a vypněte spotřebič.
Na displeji se zobrazí F1 nebo F2:	<ul style="list-style-type: none">• Selhal ventilátor prostoru. Kontaktujte servisní středisko, aby odstranili závadu. Spotřebič nemusí fungovat normálně. Přemístěte všechny potraviny na chladné místo a vypněte spotřebič.

Když výše uvedené tipy nevyřeší Váš problém, volejte nejbližší autorizované servisní centrum a uveďte typ, model, a sériové číslo na výkonnostním štítku spotřebiče nebo štítku vevnitř spotřebiče.

Informace o hlučnosti spotřebiče

Chlazení v chladničkách a mrazničkách umožňuje chladicí systém s kompresorem (a u některých spotřebičů ventilátory a vzduchovými klapkami), který také vytváří určitý hluk. Intenzita hluku závisí na instalaci, správném používání a stáří spotřebiče.

- Po spuštění spotřebiče může být provoz kompresoru nebo průtok chladicí kapaliny během provozu hlasitější (bzučení, hučení a zvuky kapaliny). Nejedná se o známku poruchy a nemá to vliv na životnost spotřebiče. Postupem času s provozem spotřebiče se hlasitost těchto zvuků snižuje.
- Spotřebiče NoFrost pravidelně rozpouštějí led a může se ozývat klepání a vrzání způsobené ledem padajícím do odtokového žlabu a kapáním vody na odmrazovací ohřívač. Zvuky praskání se mohou objevit také v důsledku roztahování a smršťování různých součástí v důsledku velkých teplotních změn. Všechny tyto zvuky jsou normální a nemají vliv na životnost spotřebiče.
- Při zavírání dvířek se může ozývat hučení v důsledku vyrovnávání tlaku ve spotřebiči.
- Někdy může docházet i neobvyklému nebo vyššímu hluku za běhu zařízení; to je většinou důsledkem nesprávné instalace zařízení:
 - Zařízení musí stát na rovném a stabilním povrchu.
 - Zařízení nesmí dotýkat zdí nebo sousedního nábytku.
 - Ujistěte se, že vnitřní vybavení je pevně uloženo na jeho místě a hluk nemůže být způsoben pohybem plechovek, lahví nebo jiných nádob uložených vedle sebe.
- Kvůli většímu zatížení chladicího systému, např. když se dveře často otvírají nebo jsou otevřené po delší dobu, když se vkládá větší množství čerstvého jídla nebo když se aktivují funkce intenzivního mražení nebo chlazení, zařízení může dočasně generovat vyšší hluk.

Ochrana životního prostředí

Obal je vyroben z materiálů šetrných vůči životnímu prostředí, které se můžou recyklovat nebo likvidovat bez jakýchkoliv rizik pro životní prostředí.

Likvidace zastaralých zařízení

Z důvodu ochrany životního prostředí odevzdejte zařízení po skončení jeho životnosti do autorizovaného sběru odpadu.

Ještě předtím ale učiňte následující:

- odpojte zařízení od elektrické sítě;
- zabraňte dětem v hraní si se zařízením.



Symbol na výrobku nebo jeho balení označuje, že tento výrobek nepatří do domácího odpadu. Výrobek je nutné odevzdat v autorizovaném centru sběru odpadu pro zpracování odpadu z elektrických a elektronických zařízení. Správná likvidace spotřebiče pomůže předcházení negativním důsledkům na životní prostředí a zdraví lidí, které se můžou objevit v případě nesprávné likvidace. Pro podrobné informace ohledně likvidace a zpracování výrobku kontaktujte příslušný místní úřad pro likvidaci odpadu, Vaši popelářskou službu nebo obchod, ve kterém jste výrobek zakoupili.

Informace o shodě

Typ rádiového zařízení:	MWB414C.07 MWB414S.12
Wi-fi	
Pracovní frekvenční rozsah:	2,412 GHz - 2,472 GHz
Maximální vysílací výkon	≤10 dBm/MHz (EIRP) (Zisk antény 10 dBi)
Maximální zisk antény:	Zisk: -1,53 dBi
Bluetooth	
Frekvenční rozsah:	2,402 GHz - 2,480 GHz
Výstup nosiče:	4 dBm (≤10 dBm)
Typ emise:	F1D

Prohlášení o shodě

Společnost tímto prohlašuje, že toto zařízení s funkcí ConnectLife splňuje základní požadavky a další příslušná ustanovení směrnice 2014/53/ EU. Podrobné prohlášení o shodě naleznete na webové adrese <https://aid.connectlife.io> na stránce vašeho zařízení mezi dalšími dokumenty.

Náhradní díly

Náhradní díly pro Vámi zakoupený spotřebič jsou dostupné 10 let. Během této doby budou k dispozici originální náhradní díly, které zajistí správné fungování Vašeho spotřebiče.

Seznam náhradních dílů naleznete na stránce:

https://partners.gorenje.com/GSD/gsd_public.aspx

gorenje

www.gorenje.com



936168-a4

CE