

Hisense

life reimagined

NÁVOD K OBSLUZE

Před použitím této jednotky si důkladně přečtěte tento návod a uschovejte jej pro budoucí použití.

WD5I1045BWQ

WD5I1045B*Q

CS

Čeština

Děkujeme, že jste si vybrali náš výrobek.

- Výrobek nainstalujte a používejte správně. Nepoužívejte jej pro žádné prádlo označené jako nevhodné pro praní v pračce.
- Obrázky uvedené v návodu jsou pouze ilustrační. Vzhled, tisk a další podrobnosti závisí na skutečném výrobku.
- Upřednostňujeme technologické inovace. V zájmu zlepšení celkového výkonu mohou být na spotřebiči bez předchozího upozornění provedeny technické změny.
- Tento výrobek je určen výhradně pro použití v domácnosti.

Níže jsou definovány následující symboly použité v tomto návodu:



Informace, rady, tipy nebo doporučení



VAROVÁNÍ – obecné nebezpečí



VAROVÁNÍ – nebezpečí úrazu elektrickým proudem



VAROVÁNÍ – nebezpečí horkého povrchu



VAROVÁNÍ – nebezpečí požáru



Tento návod si důkladně přečtěte.

BEZPEČNOSTNÍ OPATŘENÍ



Před použitím spotřebiče si tento návod důkladně přečtěte.

Spotřebič nepoužívejte, aniž byste návod porozuměli nebo si jej přečetli.

Tento návod se vztahuje na více modelů. Proto může obsahovat funkce, které se na váš model nevztahují.

Nedodržení pokynů nebo nesprávná obsluha může způsobit poškození prádla nebo zařízení nebo způsobit zranění osob. Návod uchovávejte v blízkosti spotřebiče, byste k němu měli snadný přístup.

Tento spotřebič je určen k použití v domácnosti. Pokud je spotřebič používán pro profesionální, ziskové účely nebo pro účely, které přesahují běžné použití v domácnosti, nebo pokud spotřebič používá osoba, která není spotřebitelem, rovná se záruční doba nejkratší záruční době požadované příslušnými právními předpisy. Tento spotřebič není určený k tomu, aby jej používaly osoby (včetně dětí) se sníženými fyzickými, smyslovými nebo mentálními schopnostmi nebo s nedostatkem zkušeností a znalostí, pokud na ně nedohlží osoba zodpovědná za jejich bezpečí nebo jim tato osoba neposkytl pokyny ohledně používání tohoto spotřebiče. Děti by měly být pod dohledem, aby bylo zajištěno, že si se zařízením nebudou hrát.

Děti mladší 3 let by měly být drženy mimo dosah, pokud nejsou nepřetržitě pod dohledem.

Tento spotřebič smí používat děti od 8 let a starší, osoby s omezenými fyzickými, smyslovými nebo duševními schopnostmi nebo nedostatkem zkušeností a vědomostí, pokud jsou pod dohledem nebo pokud byly poučeny o bezpečném používání přístroje a porozuměly nebezpečím spojeným s jeho používáním. Děti si se spotřebičem nesmí hrát. Čištění a uživatelskou údržbu nesmí provádět děti bez dozoru.

Maximální kapacita v některých cyklech pro suché prádlo je Praní (10,5 kg) / Sušení (6 kg).

Doporučená maximální kapacita pro jednotlivé programy se může lišit. Optimální výsledky najdete v části „TABULKA PROGRAMŮ“.

Pro připojení spotřebiče k přívodu vody se ujistěte, že používáte dodávanou hadici a těsnění pro přívod vody. Tlak vody musí být mezi 0,1–1 MPa (1–10 barů; 1–10 kp/cm²; 10–100 N/cm²).

Pro připojení spotřebiče k přívodu vody vždy používejte novou hadici pro přívod vody, nepoužívejte znovu starou hadici pro přívod vody.

U spotřebičů s větracími otvory v základně nesmí být větrací otvory zakryty kobercem.

Pokud je napájecí kabel poškozen, musí být vyměněn výrobcem, jeho servisním zástupcem nebo podobně kvalifikovanými osobami; tak předejdete nebezpečí.

ELEKTRICKÁ BEZPEČNOST

Tento spotřebič vyhovuje příslušným bezpečnostním normám.

Před připojením spotřebiče k elektrické síti počkejte alespoň 2 hodiny, dokud nedosáhne pokojové teploty.

Tento spotřebič musí být opraven autorizovaným servisním střediskem výhradně pomocí náhradních dílů schválených autorizovanými výrobci. Jakékoli opravy nebo údržba související s bezpečností nebo výkonem by měly být prováděny vyškolenými odborníky.

Nepokoušejte se spotřebič opravovat sami. Opravy prováděné nekvalifikovaným personálem mohou mít za následek zranění osob nebo závažnější chybu. Obratě se na místní servisní středisko a vždy trvejte na originálních náhradních dílech.

Nepokoušejte se spotřebič obsluhovat, pokud je poškozený, vadný, částečně rozebraný nebo má chybějící nebo poškozené části, a to včetně poškozených vodičů nebo zástrček.

Napájecí kabel nadměrně neohýbejte ani na něj nepokládejte těžké předměty.

Vnitřní ani vnější část spotřebiče nečistěte stříkající vodou.

V případě zaplavení odpojte napájecí zástrčku a kontaktujte poprodejní servisní středisko.

Modely s funkcí sušení umožňují automatické vypnutí ohříváče, aby se zabránilo přehřátí. Ohříváč se automaticky vypne, když teplota překročí bezpečnostní prahovou hodnotu, a znovu se spustí, když teplota klesne pod tuto prahovou hodnotu.

Nepřipojujte ke spotřebiči více napájecích zásuvek, prodlužovacích kabelů nebo duálních adaptérů. Spotřebič nepřipojujte k elektrické síti pomocí prodlužovacího kabelu.

Spotřebič nepřipojujte k elektrické zásuvce určené pro elektrický holicí strojek nebo vysoušeč vlasů.

Spotřebič nepřipojujte k elektrické zásuvce určené pro malé zátěže. Před připojením spotřebiče k napájecímu zdroji se ujistěte, že elektrické napětí uvedené na typovém štítku odpovídá napětí vaší zásuvky.

Napájecí zásuvka musí být bezpečně uzemněna a přívod vody musí být volný.

Spotřebič nepřipojujte k elektrické síti pomocí externího spínacího zařízení, jako je programový časovač, ani jej nepřipojujte k elektrické síti, kterou pravidelně zapíná a vypíná poskytovatel napájení.

Vyfukovaný vzduch nesmí být vypouštěn do kouřovodu určeného k vypouštění spalin nebo jiných výfukových plynů z paliva.

INSTALACE

Před použitím spotřebiče se ujistěte, že jste odstranili obal (houbu, polystyrenovou pěnu atd.) připojený ke spodní části spotřebiče.

Spotřebič správně nainstalujte podle pokynů a připojte jej k přívodu vody a elektřiny (viz část „MONTÁŽ A PŘIPOJENÍ“).

Rozvody vody a elektroinstalace by měl provádět plně vyškolený technik nebo odborník.

Spotřebič neinstalujte na místě, kde je omezeno otevírání dveří.

Spotřebič neinstalujte tam, kde může teplota klesnout pod 5 °C, protože jeho části mohou být v případě zamrznutí vody poškozeny.

Spotřebič umístěte na pevnou a rovnou podlahu. Pokud je instalován na vysoké plošině, musí být spotřebič podepřen, aby nedošlo k jeho převrácení.

Konec hadice pro vypouštění vody by měl dosáhnout do potrubí pro vypouštění vody.

Tento spotřebič by neměl být skladován ani používán venku.

Zabraňte hromadění vláken v blízkosti spotřebiče.

Spotřebič neinstalujte v blízkosti ohřívačů nebo hořlavých materiálů.

Spotřebič neinstalujte v místě, kde může dojít k úniku plynu. Zajistěte dobré větrání, zabráníte tak proudění plynů generovaných spotřebičem zpět do místnosti a vzniku požáru.

POUŽITÍ

Před prvním použitím odstraňte přepravní šrouby/tyče, jinak může dojít k vážnému poškození při spouštění spotřebiče (viz kapitola „MONTÁŽ A PŘIPOJENÍ/Vyjmutí přepravních šroubů/tyčí“). Na takové škody se záruka nevztahuje.

Zkontrolujte, zda nebyl spotřebič poškozen během přepravy. Nikdy nepoužívejte spotřebič, pokud je poškozený.

Používejte prací prostředky vhodné pro spotřebič a péči o prádlo. Neneseme odpovědnost za poškození nebo změnu barvy těsnění a plastových dílů v důsledku nesprávného použití bělení nebo barviv.

Nepokoušejte se odstranit žádné panely ani spotřebič rozebírat. Nemačkejte tlačítka pomocí ostrých předmětů, jako jsou kolíky, nože nebo hřebíky.

Nedotýkejte se síťové zástrčky ani nepoužívejte spotřebič mokřýma rukama.

Tento spotřebič je vhodný pouze pro pravidelné praní nebo sušení (u modelů se sušičkou). Nelze jej použít k chemickému čištění.

Pokus o zvednutí těžkého spotřebiče může způsobit zranění. Nepokoušejte se spotřebič zvedat sami, protože vaše ruce mohou být pořezány ostrými hranami.

K přemisťování spotřebiče nepoužívejte vyčnívající části. Při zvedání nebo tlačení spotřebiče může dojít k rozbití vyčnívajících částí.

Neperte prádlo s velkými knoflíky nebo jinými předměty z těžkých kovů a ujistěte se, že jsou všechny kapsy prádla prázdné. Abyste zabránili zápachu a plísním, otevřete na konci pracího cyklu dvířka, aby buben vyschnul.

Nenechávejte v bubnu delší dobu kovové předměty.

Sklo dveří může při silných nárazech prasknout. Manipulujte s nimi opatrně.

Prádlo vložte zcela do bubnu, aby se nezachytilo ve dveřích.

Pokud spotřebič nepoužíváte, odpojte přívod vody a odpojte napájecí kabel.


Do spotřebiče nekládejte žádná zvířata (například domácí mazlíčky).

PŘESUN/PŘEPRAVA PO MONTÁŽI

Pokud potřebujete přemístit nainstalovaný spotřebič, sestavte přepravní šrouby/tyče (viz kapitola „MONTÁŽ A PŘIPOJENÍ/ Přesun a přeprava po montáži“). Před montáží přepravních šroubů/tyčí odpojte napájecí kabel!

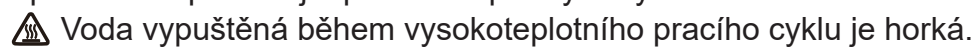
Na konci pracího cyklu vypněte kohoutek a odpojte spotřebič.

Nikdy neodpojujte spotřebič zatažením za napájecí kabel. Vždy pevně držte zástrčku a vytáhněte ji přímo ze zásuvky.

 Nepoužívejte prací prostředky, které obsahují rozpouštědla, protože by to mohlo vést k úniku jedovatých plynů, poškození spotřebiče a způsobit nebezpečí požáru a výbuchu.

Během provozu neotvírejte dvířka spotřebiče silou (vysokoteplotní praní/sušení).

Spotřebič nepoužívejte po čištění průmyslovými chemikáliemi.

 Voda vypuštěná během vysokoteplotního pracího cyklu je horká. Nedotýkejte se vody, aby nedošlo k opaření.

Prádlo znečištěné jedlými oleji, acetonem, alkoholem, benzínem, petrolejem, čisticími prostředky, terpentýnem, voskem a odstraňovači vosku by mělo být před vložením do bubnu předepráno horkou vodou a velkým množstvím pracího prostředku.

Aviváž nebo podobné výrobky používejte podle pokynů výrobce.

Vyjměte z kapes všechny předměty, jako jsou zapalovače nebo zápalky.

NEBEZPEČÍ HORKÉHO POVRCHU

Při vyšších teplotách praní nebo sušení se sklo dveří zahřeje.

Dávejte pozor, abyste se vyhnuli popáleninám. Dbejte na to, aby si v blízkosti skla dveří nehrály děti. Během provozu se nedotýkejte skla dveří.

OCHRANA PROTI PŘETEČENÍ VODY (PŘI ZAPNUTÉM SPOTŘEBIČI)

Pokud hladina vody ve spotřebiči stoupne nad normální hladinu, aktivuje se ochrana proti nadměrné hladině vody. Vypne přívod vody a začne odčerpávat vodu. Program je přerušen a je hlášena chyba.

V bubnu neperte ani nesušte prádlo vyrobené z pěnové pryže (latexové pěny), sprchové čepice, nepromokavé tkaniny, pryžové výrobky nebo oblečení nebo polštáře obsahujících pěnové pryžové podložky.

VAROVÁNÍ

Pokud je váš spotřebič vybaven funkcí sušení, nepřerušujte program, dokud není cyklus sušení dokončen. Pokud jej potřebujete z jakéhokoli důvodu přerušit, prádlo vyndávejte opatrně, abyste zabránili opaření. Prádlo rychle vyndejte a rozložte ho tak, aby se teplo rozptýlilo.

BEZPEČNOST DĚTÍ

Před zavřením dveří spotřebiče a spuštěním programu se ujistěte, že v bubnu není nic jiného než prádlo. Ujistěte se, že do bubnu spotřebiče nevlezlo žádné dítě a nezavřelo dveře zevnitř.

Nenechávejte dveře otevřené. Děti mohou viset na dveřích nebo vlézt do spotřebiče, což může způsobit poškození nebo zranění.

Všechny obalové materiály uchovávejte mimo dosah dětí, protože mohou představovat nebezpečí.

Prací prostředek a aviváž uchovávejte mimo dosah dětí.

SERVIS

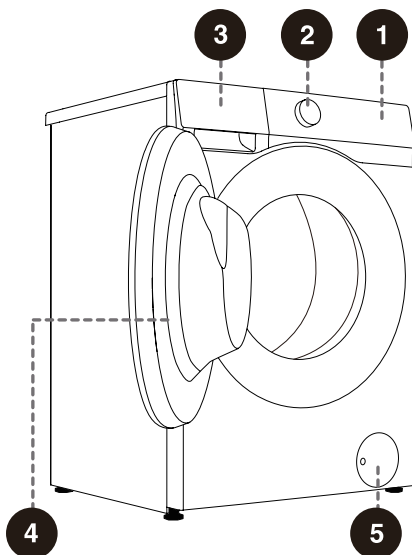
Náklady na opravu vyplývající z poškození způsobeného nesprávným připojením, nesprávnou instalací a používáním nebo opravami provedenými neoprávněným personálem jsou odpovědností uživatele a nevztahuje se na ně záruka.

Záruka se nevztahuje na spotřební materiál, drobné barevné odchylky, zvýšený hluk v důsledku stáří spotřebiče, který neovlivňuje funkčnost spotřebiče, a estetické vady na součástech, které neovlivňují funkčnost a bezpečnost spotřebiče.

POPIS VÝROBKU

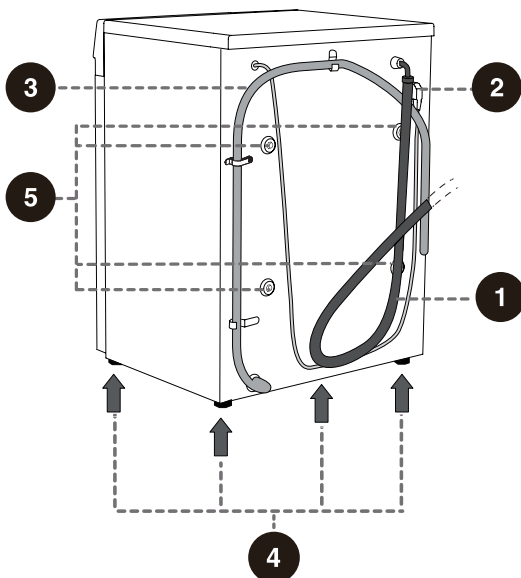
PŘEDNÍ STRANA


- 1 Řídicí jednotka
- 2 Knoflík voliče programu
- 3 Zásuvka na prací prostředek
- 4 Dvířka
- 5 Kryt filtru čerpadla



ZADNÍ STRANA

- 1 Hadice přívodu vody
- 2 Napájecí kabel
- 3 Hadice pro vypouštění vody
- 4 Nastavitelné nožky
- 5 Přepravní šrouby/tyče



 Obrázky v tomto návodu jsou pouze ilustrační. Vzhledem k vylepšením výrobku a rozšíření série se vzhled, barva a funkční součásti výrobku, které obdržíte, mohou lišit od těch, které jsou uvedeny v tomto návodu. Viz konkrétní výrobek.

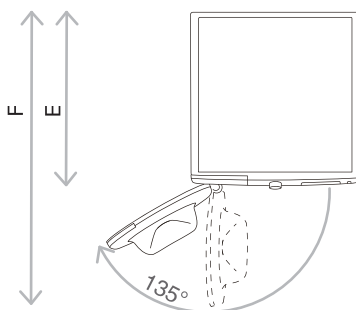
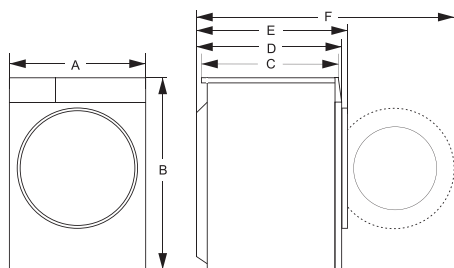
TECHNICKÉ PARAMETRY

(V ZÁVISLOSTI NA MODELU)

Max. náplň	10,5 kg/6 kg
Čistá hmotnost	68 kg
Jmenovité napětí	220–240 V~
Frekvence	50 Hz
Jmenovitý výkon	1950 W/1150 W

ROZMĚRY (MM)

Označení	Rozměry (mm)
A	595
B	845
C	515
D	550
E	580
F	1075




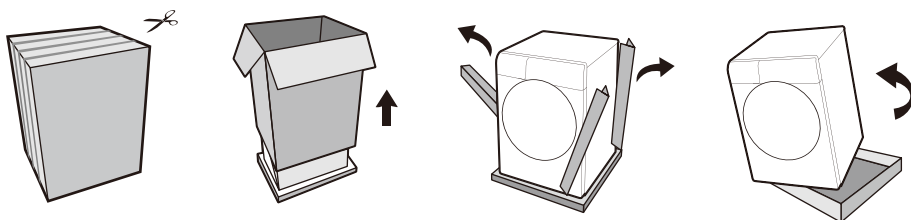
E = hloubka spotřebiče


F = Hloubka při otevřených dveřích


MONTÁŽ A PŘIPOJENÍ

Rozbalení/balení

 Nejprve odstraňte všechny obaly a pěnu, zejména pěnovou základnu. Při vybalování spotřebiče nepoužívejte ostré předměty, abyste ho nepoškodili. Obalové materiály (plastové sáčky, jiné plastové části atd.) uchovávejte mimo dosah dětí.



 Proces zabalení spotřebiče je přesně opačný než výše uvedený proces rozbalení.

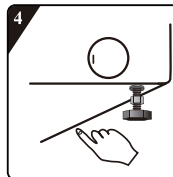
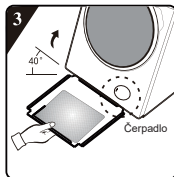
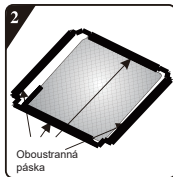
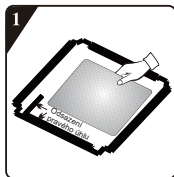
 Zkontrolujte, zda spotřebič není nějak poškozený. Nepoužívejte ho, pokud je poškozený, a okamžitě kontaktujte poprodejní služby.

S tímto spotřebičem se dodává jedno více následujících příslušenství:

- Návod k obsluze;
- 4 přepravní kryty šroubů;
- Hadice přívodu vody;
- Držák hadice na vypouštění vody;
- Klíč;
- Tlumicí deska / pěnový pásek / nic (podle skutečného modelu).

Různé modely mají různé konfigurace a příslušenství dodávané s tímto spotřebičem závisí na skutečné konfiguraci modelu.

JAK NAINSTALOVAT DESKU PRO SNÍŽENÍ HLUKU:



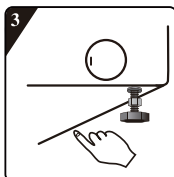
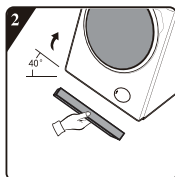
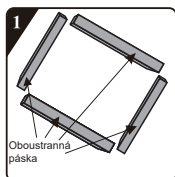
1 Před instalací desky pro snížení hluku zarovnejte a vložte akustickou absorpční vlnu s pravouhlym otiskem na desce pro snížení hluku a podél něj (tento postup není pro některé modely bez akustické absorpční vlny nutný).

2 Odstraňte povrchový papír z oboustranné pásky na čtyřech stranách desky pro snížení šumu.

3 Nakloňte spotřebič do úhlu 40° a nechte stranu s pravouhlym zářezem směřovat k přední části spotřebiče, jak je znázorněno na obrázku. Vložte stranu se zářezem se šikmým úhlem mezi dva nožní šrouby na zadní straně spotřebiče zcela na svém místě. Poté nainstalujte desku pro snížení hluku a ujistěte se, že se těsně dotýká spodní části spotřebiče.

4 Ručním stisknutím oboustranné pásky na čtyřech stranách pevně připevníte desku pro snížení hluku ke spotřebiči.

JAK NAINSTALOVAT PĚNOVÉ PROUŽKY:




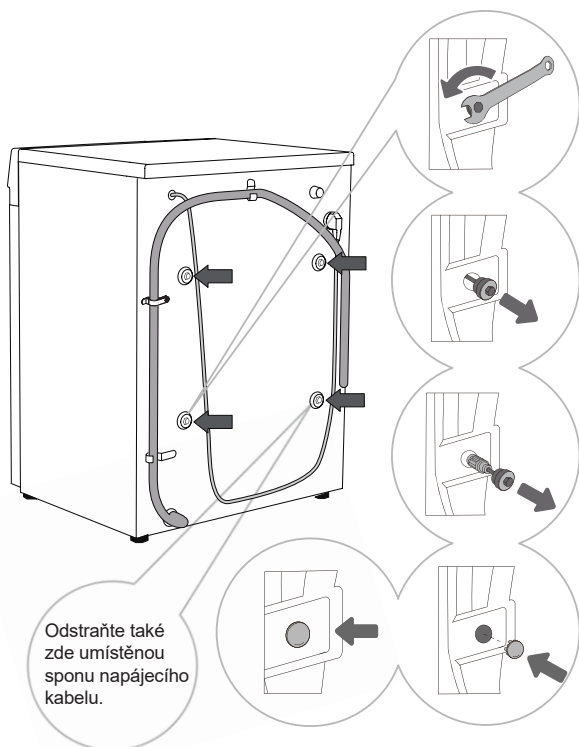
1 Odstraňte povrchový papír z oboustranné pásky na pěnových proužcích.

2 Nakloňte spotřebič do úhlu 40° a připevníte pěnové proužky na spodní část spotřebiče dvěma dlouhými pěnovými proužky v přední a zadní opěrné poloze a dvěma krátkými pěnovými proužky v levé a pravé opěrné poloze.

3 Zatačte dolů, aby se pěnové proužky pevně zajistily.

VYJMUTÍ PŘEPRAVNÍCH ŠROUBŮ/TYČÍ

 Po odstranění všech obalů vyjměte přepravní šrouby/tyče. Zablokovaný spotřebič může být při zapnutí do provozu poškozen. Na takové škody se záruka nevztahuje.




1 Přesuňte hadice pro vypouštění vody stranou a pomocí vhodného klíče povolte čtyři šrouby na zadní straně proti směru hodinových ručiček, jak je označeno šipkami. Povolte šrouby přibližně 30 mm.

2 Vodorovně vytáhněte všechny 4 přepravní šrouby/tyče.

3 Vyjměte přepravní šrouby/tyče spolu s pryží a plastovými díly.

4 Zakryjte otvory pro šrouby plastovými zátkami. Plastové zátky jsou dodávány v sáčku s návodem k obsluze spotřebiče (v podpůrné sadě).

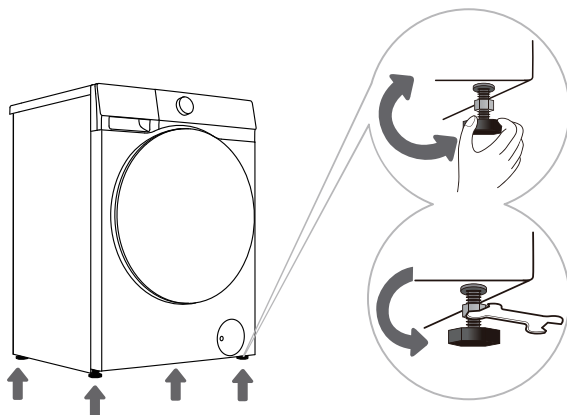
 Uložte přepravní šrouby/tyče pro případ, že budete muset přepravovat spotřebič znovu později (pro opětovnou instalaci přepravních šroubů/tyčí postupujte podle výše uvedeného postupu v opačném pořadí).

MÍSTO INSTALACE

☛ Umístěte spotřebič na pevnou a rovnou podlahu, aby byl stabilní. Podlaha by měla být čistá a suchá; v opačném případě může spotřebič sklouznout. Také vyčistěte spodní povrch nastavitelných nožek.

NASTAVITELNÉ NOŽKY

Použijte vodováhu a dodaný klíč.



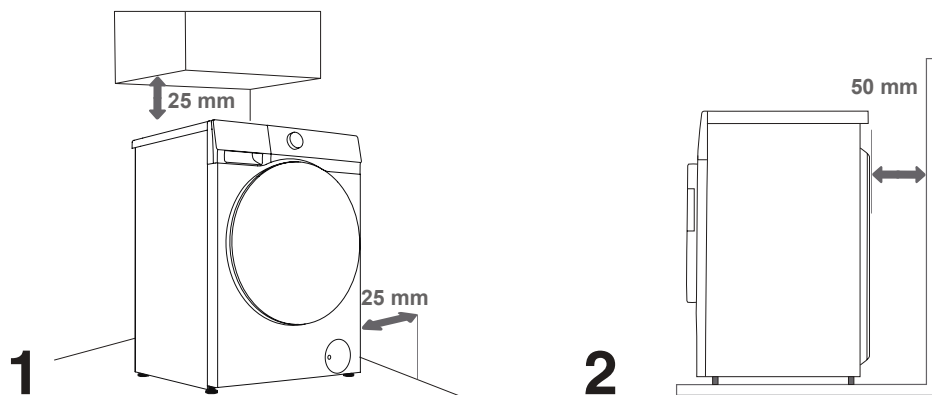
1 Otáčejte nastavitelnými nožkami, abyste spotřebič podélně a příčně vyrovnali. Nožky umožňují vyrovnání o +/- 2 cm.

☛ Nesprávné vyrovnání spotřebiče může způsobit vibrace, klouzání spotřebiče po místnosti a hlasitý provoz. Na nesprávné vyrovnání spotřebiče se záruka nevztahuje.

☛ Někdy se během provozu spotřebiče může objevit neobvyklý nebo hlasitější hluk. Jde většinou o důsledek nesprávné instalace.

2 Po nastavení výšky nožek použijte dodaný klíč k bezpečnému utažení pojistných matic jejich otáčením proti směru hodinových ručiček (viz obrázky).

VOLNÝ PROSTOR OKOLO INSTALACE



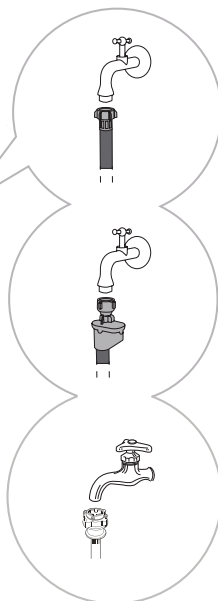
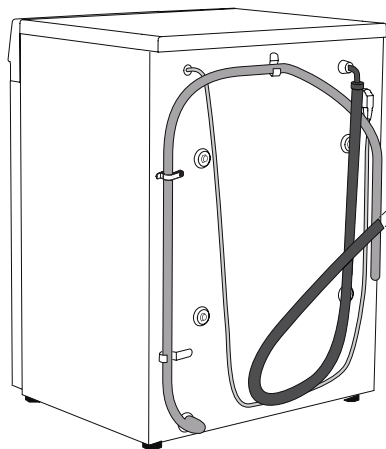
☛ Spotřebič nesmí být v kontaktu se stěnou nebo přilehlým nábytkem. Pro optimální provoz spotřebiče

doporučujeme dodržovat vzdálenosti od stěn znázorněné na obrázku.

V případě nedodržení minimálního požadovaného volného prostoru nelze zajistit bezpečný a správný provoz spotřebiče. Navíc může dojít i k přehřátí (obr. 1 a 2).

PŘIPOJENÍ K PŘÍVODU VODY





Dodávaná hadice přívodu vody se liší podle modelu. Vhodný způsob připojení vyberte na základě skutečné hadice přívodu vody.



A EVROPSKÁ
PŘÍPOJKA
VODOVODNÍ HADICE

B PŘIPOJENÍ
AQUASTOP

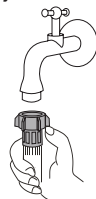
C ČÍNSKÁ PŘÍPOJKA
VODOVODNÍ HADICE

-  Pro normální provoz spotřebiče by měl být tlak ve vodovodní síti mezi 0,1–1 MPa (1–10 barů; 1–10 kp/cm²; 10–100 N/cm²). Minimální dynamický tlak vody lze určit měřením průtoku vody. Za 15 sekund by z plně otevřeného kohoutku měly vytéct 3 litry vody.
-  Používejte pouze hadici pro přívod vody dodávanou se spotřebičem. Nepoužívejte žádné použité ani jiné hadice.
-  Ujistěte se, že hadice není poškozená. Pokud je hadice poškozená, křehká nebo prasklá, musí být vyměněna.
-  Tento spotřebič je určen pouze pro studenou vodu. Nepřipojujte jej k horké vodě.

EVROPSKÁ PŘÍPOJKA VODOVODNÍ HADICE

Ručně utáhněte hadici přívodu vody, abyste zajistili správné utěsnění (maximální točivý moment: 2 Nm). Zkontrolujte, zda těsnění těsní.

Nepoužívejte kleště ani podobné nástroje, protože by mohly poškodit závity matic.



PŘIPOJENÍ AQUASTOP

Pokud je vnitřní trubka nebo hadice poškozena, aktivuje se uzavírací systém, který přeruší přívod vody do spotřebiče. V takovém případě kontrolní sklo (a) zčervená. Vyměňte přívodní hadici vody.




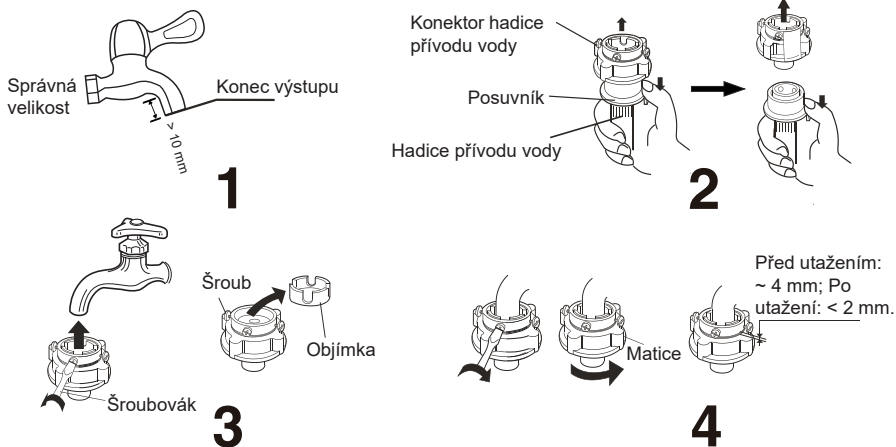
- Neponožte přívodní hadici se systémem AquaStop do vody, protože obsahuje elektrický ventil.

- Hadici pro přívod vody lze připojit bez zpětného ventilu.

ČÍNSKÁ PŘÍPOJKA HADICE PRO PŘÍVOD VODY

1. Vyberte vhodný kohoutek s délkou špičky větší než 10 mm. Konec výstupu musí být plochý. Pokud je nerovnoměrný, vyhladte jej pilníkem, abyste zabránili úniku po instalaci (viz obrázek 1).
2. Zatlačením posuvníku dolů odpojte přípojku hadice pro přívod vody od vstupní sestavy (viz obrázek 2).
3. Povolte čtyři šrouby na konektoru hadice pro přívod vody a hadici připojte ke kohoutku. Pokud je průměr kohoutku pro konektor příliš velký, povolte šrouby a odstraňte pouzdro (viz obrázek 3).
4. Rovnoměrně utáhněte čtyři šrouby na konektoru hadice pro přívod vody a zajistěte matice (viz obrázek 4).
5. Pokud má být spotřebič používán jednou nebo několikrát týdně, zatlačte posuvník dolů bez odpojení přípojky hadice pro přívod vody, aby nedošlo k poškození upevňovacích šroubů.

- **POZNÁMKA:** Délka odhaleného závitu před utažením matice je přibližně 4 mm a po utažení méně než 2 mm (obrázek 4).



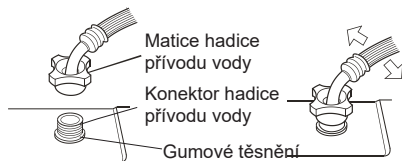
KONTROLA SPOJENÍ MEZI HADICÍ PRO PŘÍVOD VODY A KOHOUTKEM

1. Opatrně zatáhněte za hadici pro přívod vody, abyste zkontrolovali, zda je připojení bezpečné.
2. Otevřete kohoutek a zkontrolujte těsnost.
3. Hadice pro přívod vody by neměla být zkroucená nebo ohnutá.
4. Abyste zabránili nesprávnému připojení, před každým použitím hadici pro přívod vody zkontrolujte.



PŘIPOJENÍ HADICE PRO PŘÍVOD VODY KE SPOTŘEBIČI

Matice hadice pro přívod vody připojte ke konektoru hadice pro přívod vody spotřebiče. Matici utáhněte a jemně protřepejte, abyste zkontrolovali, zda je pevně zajištěna, jak je znázorněno na pravém obrázku.

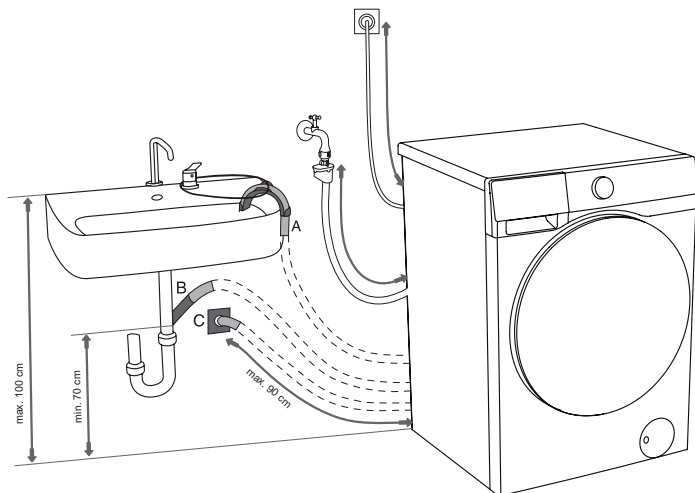


💡 POZNÁMKA:

1. Matici utáhněte rovnoměrně. Hadici pro přívod vody neotáčejte, protože by mohlo dojít k jejímu poškození.
2. Pryž těsnění neodstraňujte. Před každým použitím zkontrolujte, zda není těsnění odpojeno nebo poškozeno. V případě poškození okamžitě kontaktujte poprodejní servis.

PŘIPOJENÍ A ZAJIŠTĚNÍ HADICE PRO VYPOUŠTĚNÍ VODY

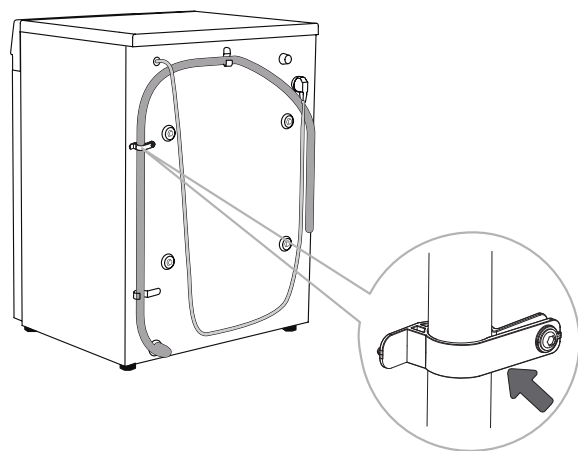
Hadici pro vypouštění vody naplňte vodou do umyvadla nebo vany nebo ji připojte přímo k odtoku (minimální průměr vypouštěcí hadice je 4 cm). Svislá vzdálenost od podlahy ke konci vypouštěcí hadice může být 70 až 100 cm. Lze ji připojit třemi způsoby (A, B, C).



A Konec vypouštěcí hadice může být umístěn nad umyvadlem nebo vanou. K připevnění hadice použijte provázek vedený otvorem v koleni, zabráníte tak jejímu sklouznutí na podlahu.

B Vypouštěcí hadici lze také připojit přímo k odtoku dřezu. Umyvadlo, které je příliš malé, není přijatelné. Buďte opatrní, protože vypouštěná voda může být horká.


C Vypouštěcí hadici lze také připojit k odtoku ve stěně pomocí sifonu. Takový lapač by měl být správně nainstalován, aby umožňoval čištění.



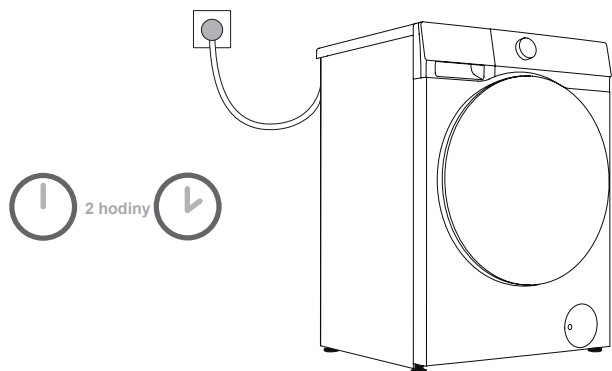
D Vypouštěcí hadice musí být připojena ke svorkám na zadní straně spotřebiče, jak je znázorněno na obrázku.


! Tyto svorky nesmí být demontovány, protože by to mohlo zabránit normálnímu praní.

 Ujistěte se, že vypouštěcí hadice není poškozená.

 Pokud není vypouštěcí hadice správně připojena, nelze zajistit bezpečný a správný provoz spotřebiče.

PŘIPOJENÍ K ELEKTRICKÉ SÍTI



 **Před připojením spotřebiče k elektrické síti počkejte alespoň 2 hodiny, dokud nedosáhne pokojové teploty.**

Spotřebič připojte k uzemněné elektrické zásuvce. Po instalaci by měla být zásuvka volně přístupná. Zásuvka by měla být opatřena uzemňovací ochranou. Informace o vašem spotřebiči jsou uvedeny na typovém štítku.

 **Pro ochranu spotřebiče v případě úderu blesku doporučujeme použít přepětovou ochranu.**

 Spotřebič nesmí být připojen k elektrické síti pomocí prodlužovacího kabelu.


 Spotřebič nepřipojujte k elektrické zásuvce určené pro malé zátěže.

 Spotřebič nezapojujte ani neodpojujte, když máte mokré ruce.

 Jakákoli oprava a údržba spotřebiče by měla být prováděna vyškolenými odborníky.


 Poškozený napájecí kabel může vyměnit pouze osoba pověřená výrobcem.


PŘEPRAVA PO INSTALACI


 Pokud potřebujete přepravit nainstalovaný spotřebič, nejprve odpojte zástrčku ze zásuvky, vypněte přívod vody, odpojte hadici přívodu vody a odtokovou hadici a ujistěte se, že jsou přihrádka na prací prostředek a dvířka správně zavřené.

Je nutné znovu nainstalovat přepravní šrouby, abyste zabránili poškození spotřebiče vibracemi během přepravy (viz část „Instalace a připojení / odstranění přepravních šroubů“). Pokud přepravní šrouby omylem ztratíte, můžete si je objednat od výrobce.

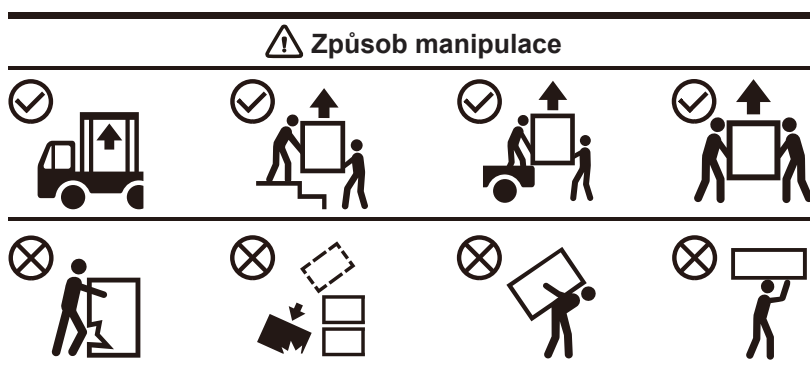
Zabalte spotřebič do veškerého obalového materiálu (plastových sáčků, jiných plastových dílů atd.).

 Spotřebič je těžký. Musí ho přemísťovat alespoň dvě osoby. Při přepravě neuchopujte vyčnívající části, jako jsou dvířka, horní kryt atd., aby nespadly nebo se nepoškodily.

 Po přepravě nechte spotřebič alespoň 2 hodiny stát, než ho připojíte k napájení. Spotřebič musí být nainstalován a připojen vyškolenými techniky.

 Před opětovným připojením spotřebiče si pečlivě přečtete pokyny. Na škody způsobené nesprávným připojením nebo používáním se nevztahuje záruka.

Způsob přepravy a manipulace




PŘED PRVNÍM POUŽITÍM SPOTŘEBIČE





















PRVNÍ POUŽITÍ

Tento spotřebič byl testován v továrně a může obsahovat malé množství zbytků vody. K odstranění veškeré zbytkové vody z bubnu doporučujeme spustit program „Čištění bubnu“ (nebo jiný vysokoteplotní program).

- Spotřebič připojte k elektrické síti a otevřete vodovodní kohoutek. V bubnu by nemělo být žádné prádlo. Vyberte a spusťte program.

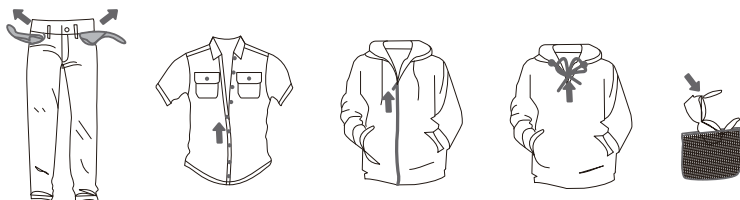
 Nepoužívejte žádná rozpouštědla ani čisticí prostředky, které by mohly poškodit spotřebič (dodržujte doporučení a varování poskytnutá výrobcí čisticích prostředků).

VĚNUJTE POZORNOST ŠTÍTKŮM NA PRÁDLE

Praní	Max. teplota praní 95 °C	Max. teplota praní 60 °C	Max. teplota praní 40 °C	Max. teplota praní 30 °C	Pouze ruční praní	Neperte
	 	 	 	 		
Bělení	Bělení ve studené vodě 			Bělení není povoleno 		
Chemické čištění	Chemické čištění všemi prostředky 	Ropné rozpouštědlo R11, R113 	Chemické čištění v petroleji, čistém alkoholu a R113 	Chemické čištění není povoleno 		
Žehlení	Žehlení za tepla, max. 200 °C 	Žehlení za tepla, max. 150 °C 	Žehlení za tepla, max. 110 °C 	Žehlení není povoleno 		
Sušení	Suchý na plocho (položte na rovný povrch) 	Suché odkapávání  Sušení na šňůře 	Vysoká teplota  Nízká teplota 	Nesuňte v sušičce 		

PŘÍPRAVA PROCESU PRANÍ

1. Roztřídte prádlo podle typu látky (bavlna, směs, hedvábí, vlna atd.), pokynů na štítku, barvy (bílá, barevná) a znečištění.
2. Vyprázdněte kapsy; vyjměte kovové předměty, které by mohly poškodit prádlo nebo spotřebič; zapněte knoflíky a obraťte naruby oblečení s knoflíky nebo výšivkou naruby; zavřete všechny zipy; zavažte šňůrky na oblečení pomocí stahovacích šňůrek.
3. Jemné oblečení a malé nebo lehké předměty dejte do speciálního sáčku na prádlo a vyperte je společně s ostatním prádlem.
4. Před praním otočte naruby předměty náchylné ke žmolkování nebo látky s dlouhým vlasem.
5. Skvrny ponechané příliš dlouho, mohou být obtížně odstranitelné. Před praním ošetřete znečištěné oblasti, jako jsou manžety a límečky (viz kapitola „Tipy pro odstranění skvrn“).
6. Abyste předešli upozorněním na nerovnováhu, neperte těžké přikrývky, plyšové hračky nebo předměty v sáčcích na prádlo v bubnu samostatně.




PRÁDLO, KTERÉ NELZE PRÁT A SUŠIT

 <p>Kůže a kožšinové výrobky (riziko deformace)</p>	 <p>Výrobky z umělého hedvábí a jeho směsí (riziko změny barvy nebo deformace)</p>	 <p>Velké tlusté pryžové polštáře (riziko poškození nebo poruchy)</p>
 <p>Čepice s tvrdými materiály (riziko poškození a poruchy spotřebiče)</p>	 <p>Polštáře, polštářky, výrobky s vatou, pěnou a jinými houbovými materiály, potahy na koberce (nebezpečí poškození nebo poruchy)</p>	<p>Jiné: Skládané nebo reliéfní oblečení; vrstvené péřové bundy; krepové tkaniny; snadno deformovatelné oblečení (obleky, bundy, kravaty, šaty atd.); snadno načechrané oblečení (samet, bavlněný flanel).</p>

PRÁDLO, KTERÉ NELZE PRÁT (PRO MODELY SE SUŠIČKOU)

 <p>Jakékoli prádlo graficky označené (riziko poškození prádla)</p>	 <p>Vlněné oblečení (riziko smrštnění nebo ztráty srsti)</p>	 <p>Punčocháče a punčochy (riziko poškození nebo deformace)</p>	 <p>Velikost oblečení</p>
 <p>Polštáře nebo oděvy s kožšinami (riziko poškození nebo poruchy)</p>	 <p>Přikrývky (riziko poškození nebo poruchy)</p>	 <p>Oděvy s krajkou nebo výšivkou a nová syntetická vlákna (velmi jemná vlákna) (riziko deformace)</p>	 <p>Hedvábí</p>

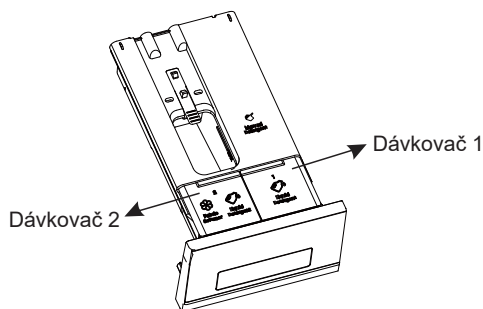
 Mezi prádlo, které nelze prát a sušit, krom jiných patří výše uvedené položky.



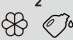
 Mokrě předměty, které stále kapají, nejsou vhodné pro sušení v sušičce a mohou spustit alarm.

PŘIDÁVÁNÍ PRACÍHO PROSTŘEDKU/ZMĚKČOVADLA

Zásobník na prací prostředek

1. Model s automatickým dávkováním má funkci automatického dávkování pracího prostředku/ změkčovadla, která dokáže automaticky přidat příslušné množství pracího prostředku/ změkčovadla. Při prvním použití je systém automaticky nastaven na automatické dávkování pracího prostředku a změkčovadla.
2. Pokud je zvolena funkce automatického dávkování, spotřebič automaticky dávkuje prací prostředek/změkčovadlo a vy můžete nastavit automatické dávkování podle požadovaného množství. Spotřebič si zapamatuje nastavení dávkování z posledního praní.
3. Pokud nechcete používat funkci automatického dávkování, můžete ji v nastavení vypnout a při praní prádla přidávat prací prostředek a změkčovadlo ručně.
4. Změkčovadlo/čisticí prostředek lze přidat do „Dávkače 2“; ujistěte se, že je přidán podle nastavení funkce. Můžete zvolit stejný nebo jiný čisticí prostředek než v „Dávkači 1“ podle potřeby. Konkrétní nastavení dávkování naleznete v nastavení „Dávkač 2“.
5. Pokud je množství pracího prostředku nebo změkčovadla v zásobníku na prací prostředek nebo změkčovadlo nedostatečné, na displeji se rozsvítí nebo červeně bliká příslušná ikona upozornění na nedostatek tekutiny. Včas doplňte prací prostředek nebo změkčovadlo. Maximální kapacita „Dávkač 1“ je 0,65 l a „Dávkač 2“ je 0,4 l. Nepřidávejte více, než je značka MAX. Po přidání pracího prostředku zcela zavřete zásuvku na prací prostředek.



Zásobník na prací prostředek	
	Příhrádka na ruční přidání pracího prostředku
1 	Příhrádka na prací prostředek
2 	Příhrádka na prací prostředek / změkčovadlo


OPATŘENÍ PRO POUŽITÍ

1. Vždy používejte vysoce účinný neutrální prací prostředek s nízkou pěnovostí vhodný pro tento spotřebič. Nepoužívejte hrudkující práškové prací prostředky.
2. Nepřidávejte prací prostředek ručně při použití funkce automatického dávkování.
3. Nepřepřlňujte zásobník na prací prostředek/změkčovadlo, aby nedošlo k přetečení pracího prostředku/změkčovadla. Po naplnění pracím prostředkem/změkčovadlem se před spuštěním pracího programu ujistěte, že je zásuvka na prací prostředek zcela zavřená.
4. Před instalací, přemístěním, přepravou nebo nastavením spotřebiče vyjměte nebo zajistěte zásobník na prací prostředek, aby nedošlo k přetečení pracího prostředku a změkčovadla.
5. Žíravé odstraňovače vodního kamene mohou spotřebič poškodit. Nepoužívejte rozpouštědla. Neperte oděvy, které byly čištěny rozpouštědly nebo hořlavými látkami.
6. Pokud je nutné ruční dávkování, můžete funkci automatického dávkování vypnout a přidat prací prostředek ručně:
 - 6.1 Množství použitého pracího prostředku závisí na druhu prádla, stupni znečištění, barvě prádla, teplotě praní a množství praní. Použijte odpovídající množství.
 - 6.2 Nadměrné množství pracího prostředku může způsobit pěnění, které ovlivní výsledek praní. Pokud spotřebič detekuje příliš mnoho pěny, může program pozastavit, aby pěna zmizela.
- 6.3 Pokud se použije nedostatečné množství pracího prostředku, může to mít za následek špatný výsledek praní a také to může vést k tvorbě vodního kamene v bubnu a hadicích na vodu.
- 6.4 Při ručním přidávání pracího prostředku se doporučuje jej přidat těsně před zahájením pracího programu. Pokud jej přidáte předem, ujistěte se, že je zásobník na prací prostředek zcela suchý; jinak by práškový prací prostředek mohl před zahájením pracího programu ztvrdnout a slepit se.
7. Nepoužívejte koncentrované nebo vysoce koncentrované prací prostředky nebo změkčovadlo (maximální povolená viskozita je 800 mpa.s). Používejte pouze po zředění vodou.
8. Nesypte práškový prací prostředek do přihrádky na prací prostředek.
9. Aby se zabránilo vyschnutí pracího prostředku/změkčovadla v zásobníku na prací prostředek, neotevírejte víko zásobníku na prací prostředek na delší dobu. Přihrádku vytahujte pouze při plnění nebo výměně pracího prostředku.
10. Uchovávejte prací prostředek a změkčovadlo mimo dosah dětí.
11. Zásuvka dávkovače pracího prostředku nemá vyhrazenou přihrádku pro přidávání dezinfekčních prostředků, proto dezinfekční prostředky nedoporučujeme přidávat.

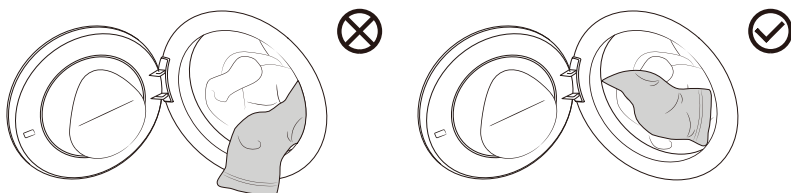
VKLÁDÁNÍ PRÁDLA

Otevřete dvířka spotřebiče, ujistěte se, že v bubnu není žádný cizí předmět, a volně vložte prádlo do bubnu.


Zavřete dvířka spotřebiče a uslyšíte „cvaknutí“, což znamená, že dvířka spotřebiče jsou pevně zavřená.

 Buben nepřepřlňujte! Informace o maximální náplni viz „tabulka programů“. Pokud je buben příliš plný, prádlo se nemusí dostatečně vyprat.

 Vložte prádlo do bubnu úplně, aby se nezachytilo za dvířka.




PRVNÍ POUŽITÍ

Klepnutím na tlačítko „“ provedte zapnutí a přejděte do navigace při spuštění.




Nakonfigurujte možnosti Jazyk a WLAN podle navigace při spuštění a aktuálních potřeb uživatele a dokončete možnost Tipy k používání.


Jazyk

Nastavte jazyk, výchozí je angličtina, otáčením hlavního knoflíku vybírejte a poté klepnutím na tlačítko „“ potvrďte výběr a přejděte k dalšímu kroku.

WLAN

Spotřebič je připojen k síti a podle pokynů je dokončeno připojení spotřebiče k síti WLAN. Pokud se nepotřebujete připojit k síti, volbu přeskočte stisknutím a podržením tlačítka „“.

Tipy k používání

Návod k obsluze rozhraní, nepřetržitým klepnutím na „“ přepnete rozhraní průvodce a po dokončení vstoupíte do hlavního rozhraní.

PROGRAMY A FUNKCE

Hlavní rozhraní

Tento stroj používá způsob ovládání pomocí stisknutí tlačítek funkcí + otáčení hlavního knoflíku. Tlačítka Napájení, Spustit/pozastavit, Zpět, Možnosti, Potvrzení a další funkce se ovládají stisknutím tlačítek; volba programu se ovládá otáčením hlavního knoflíku; další funkce a další nastavení se ovládají otáčením hlavního knoflíku + stisknutím tlačítek funkcí.

Konečné zobrazení závisí na aktuální situaci.



Popis ikon

Ikona	Název	Popis
	Napájení	Slouží k zapnutí/vypnutí spotřebiče.
	Spustit/pozastavit	Slouží ke spuštění/pozastavení programu.
	Zpět	Klepnutím se vrátíte do předchozího rozhraní; dlouhým stisknutím se vrátíte do hlavního rozhraní.
	Možnosti	Klepnutím vstoupíte do výběru dalších funkcí; dlouhým stisknutím vstoupíte do nastavení funkcí systému.
	Potvrdit	Slouží k potvrzení aktuálního výběru.
	WLAN	Tato ikona se zobrazí, když je spotřebič připojen k síti.
	Dálkové ovládání	Tato ikona se zobrazí, když je zapnuta funkce Dálkové ovládání.
	Zámek dveří	Tato ikona se zobrazí, když jsou dveře zamčené.

TABULKA PROGRAMŮ


Stisknutím tlačítka vypínače spotřebič zapněte a poté otočením hlavního knoflíku vyberte vhodný program podle typu prádla a stupně znečištění. Během provozu se hlavní knoflík nebude automaticky otáčet.

Program	Funkce	Maximální náplň (kg)	Maximální rychlost (ot/min)	Popis programu
Eco 40-60 (Eko 40-60)	W	10,5	1400	Tento program je vhodný pro praní bavlněného prádla, které je lehce znečištěné.
-	WD	6		
Cotton (Bavlna) (Studený, 20 °C, 30 °C, 40 °C, 60 °C, 90 °C)	W	10,5	1400	Tento program je vhodný pro praní bavlněného nebo lněného prádla, které je středně nebo silně znečištěné.
-	WD	6		
Synthetics (Syntetika) (Studený, 20 °C, 30 °C, 40 °C, 60 °C)	W	5	1400	Tento program je vhodný pro středně znečištěné syntetické tkaniny a bavlněné tkaniny.
-	WD	5		
Cotton Dry (Bavlna sušení)	D	6	/	Tento program je vhodný pro sušení mokrých syntetických tkanin a bavlněných tkanin po odstředování. Pro tento program nepřidávejte prací prostředek ani aviváž.
Synthetics Dry (Syntetika sušení)	D	5	/	Tento program je vhodný pro sušení mokrých bavlněných nebo lněných tkanin po odstředování. Pro tento program nepřidávejte prací prostředek ani aviváž.
Auto (Auto praní) (Studený, 20 °C, 30 °C, 40 °C)	W	6	1400	Tento program dokáže automaticky upravit dobu hlavního praní a dobu máchání podle hmotnosti prádla a je vhodný pro praní lehce znečištěného prádla.
-	WD	6		
Refresh (Osvěžení)	N	2	/	Tento program se používá k dezinfekci, odstranění záhybů a odstranění zápachu z malého množství suchého prádla. Vodovodní kohoutek musí být otevřený a nesmí se přidávat ani prací prostředek, ani změkčovaadlo.
Baby Care (Dětský program) (40 °C, 60 °C, 90 °C)	W	2	1400	Tento program je vhodný pro praní dětského oblečení, spodního prádla atd., a sterilizuje je při vysokých teplotách. Pro tento program se nedoporučuje přidávat aviváž.
-	WD	2		
Allergy Care (Pro alergiky) (60 °C)	W	2	1400	Tento program je vhodný pro praní prádla, které je odolné vůči vysoké teplotě a neztrácí barvu. Odstraňuje alergeny, jako je pyl, roztoči, paraziti atd., pomocí vysokých teplot.
-	WD	2		
Pets (Domácí mazlíčci) (Studený, 20 °C, 30 °C, 40 °C, 60 °C)	W	4	1400	Tento program je vhodný pro praní prádla se zvířecími chlupy.
-	WD	4		
Full load 49' (Plná náplň za 49')	W	10,5	1400	Tento program je vhodný pro praní běžného prádla vyrobeného z bavlny, syntetických tkanin nebo směsových tkanin v krátkém časovém úseku.
Power 30' (Intenzivní 30')	W	5	1400	Tento program je vhodný pro praní malého množství silně znečištěného prádla s intenzivním pracím cyklem v krátkém čase.
-	WD	5		
Quick 15' (Rychlý 15')	W	2	800	Tento program je vhodný pro praní malého množství prádla nebo lehce znečištěného prádla. Pokud změníte výchozí nastavení, doba praní bude delší.

Program	Funkce	Maximální náplň (kg)	Maximální rychlost (ot/min)	Popis programu
Wash & Dry 49' (Praní a sušení 49') -	WD	1	1400	Tento 49minutový program praní a sušení je vhodný pro lehce znečištěné oblečení, jako jsou trička, košile, sukně atd., které je třeba měnit každý den. Nedoporučuje se prát více než 3 kusy oblečení najednou.
Bedding (Ložní prádlo) (Studený, 20 °C, 30 °C, 40 °C, 60 °C)	W	4	1400	Tento program je vhodný pro praní velkých kusů prádla, jako jsou záclony, povlečení, přikrývky atd.
	WD	4		
Wool (Vlna) (Studený, 20 °C, 30 °C, 40 °C)	W	2	600	Tento program je vhodný pro praní vlněného prádla, které lze prát v spotřebiči (viz požadavky na praní uvedené na štítku prádla).
Rinse + Spin (Máchání+ Odstředování) -	W	10,5	1400	Tento program je určen pro samostatné máchání a odstředování prádla. Pro tento program nepřidávejte prací prostředek.
	WD	6		
Drum Clean (Čištění bubnu) (90 °C)	WD	/	800	Tento program se používá k čištění bubny a odstranění zbytků pracího prostředku stejně jako bakterií, které se hromadí a množí při praní při nízkých teplotách. Pro tento program nepřidávejte prací prostředek ani aviváž.
Spin (Odstředování) -	S	10,5	1400	Tento program se používá pro samostatné odstředování prádla. Pro tento program nepřidávejte prací prostředek ani aviváž.
	SD	6		


W → Pouze praní D → Pouze sušení WD → Praní a sušení N → Neutrální S → Pouze odstředování
SD → Odstředování a sušení


Tipy:

- Po výběru programu Rychlý 15' přepněte klepnutím na tlačítko „“ mezi programy Rychlý 15' a Praní a sušení 49'.
- Program Osvěžení je program péče o suché oblečení, který umožňuje nastavit dobu trvání péče pomocí funkce Stupeň sušení, která je k dispozici v rozsahu 30/40/50 minut.

Poznámka

- (1) Teplota vody: Zvolte vhodnou teplotu vody podle zvoleného pracího programu. Při praní dodržujte pokyny výrobce oděvu na štítku s pokyny k praní, aby nedošlo k poškození oděvu.
- (2) Skutečná teplota vody se může lišit od uvedené teploty programu.
- (3) Výsledky testů závisí na tlaku vody, tvrdosti vody, teplotě přiváděné vody, teplotě místnosti, druhu a množství prádla, stupni znečištění, použitým pracím prostředkem, kolísání napájení a dalších zvolených možnostech.
- (4) Pokud během pracího cyklu přidáte příliš mnoho prádla, praní může být méně účinné, protože spotřebič na začátku programu detekuje nižší hmotnost a přidá méně vody. Nedostatek vody může také poškodit prádlo a doba praní se prodlouží.
- (5) Čištění bubny (je-li k dispozici): Před použitím programu Čištění bubny je nutné vyprázdnit bubnu. Doporučuje se jej spouštět alespoň jednou za měsíc.
- (6) K odstraňování vodního kamene použijte odstraňovač vodního kamene s ochranou proti korozi (používejte pouze nekorozivní odstraňovače vodního kamene a dodržujte pokyny k použití odstraňovače vodního kamene). Několikrát spusťte program „Čištění bubny“ nebo jiný program s vysokou teplotou, abyste odstranili zbytky odstraňovače vodního kamene a dokončili odstraňování vodního kamene. Odstraňování vodního kamene se doporučuje provádět alespoň jednou za šest měsíců.

 Maximální nebo nominální náplň se vztahuje na prádlo připravené v souladu s příslušnými ustanoveními normy IEC60456.

 Pro lepší výsledky praní doporučujeme, abyste při použití programu Bavlna nenaplnili bubnu více než do 2/3 jeho objemu.

DALŠÍ NASTAVENÍ A FUNKCE


Po spuštění se na displeji zobrazí výchozí program a parametry. Pokud používáte výchozí parametry, spusťte program klepnutím na tlačítko „**Spustit**/pozastavit“. Uživatelé si mohou vybrat vhodný program a parametry a podle potřeby přidat další funkce.

Po klepnutí na tlačítko „**Spustit**/pozastavit“ pro spuštění nelze některé z nastavených funkcí změnit. Pokud potřebujete změnit nastavení, stiskněte a podržte tlačítko „Napájení“ pro vypnutí a restartujte pro opětovný výběr programu a funkce.

■ Před spuštěním programu vyberte program pomocí hlavního knoflíku a klepnutím na tlačítko funkci nastavte teplotu, oplachování, odstředování, pára a funkce Rychlejší a Proti pomačkání. Různé programy mají různé volitelné doplňkové funkce a rozsahy volby převodů.

Power (Napájení)

Slouží k zapnutí/vypnutí spotřebiče.

Pokud potřebujete program během provozu vypnout, proveďte vypnutí stisknutím a podržením tlačítka „Napájení“. Pokud je program spuštěn a po určitou dobu není provedena žádná činnost, spotřebič automaticky vypne obrazovku a přejde do stavu úspory energie. Obrazovku probudíte otočením hlavního knoflíku nebo klepnutím na tlačítko „“, tlačítko Spustit/pozastavit nebo tlačítko napájení.

V pohotovostním režimu nebo pokud po ukončení programu po určitou dobu neproběhne žádná činnost, spotřebič automaticky vypne obrazovku. Pokud po vypnutí obrazovky neproběhne žádná činnost, spotřebič se automaticky vypne. Ve stavu alarmu spotřebič nevypne obrazovku.

Start/Pause (Spustit/pozastavit)

Spustí/pozastaví program.

Pokud nejsou dveře zavřené nebo uzamčené, po stisknutí tlačítka „Spustit“ se na obrazovce zobrazí alarm.

Temp. (Teplota)

Slouží k volbě teploty praní před spuštěním programu.

Klepnutím na tuto možnost nastavíte teplotu praní před spuštěním programu. Neustálým poklepáváním procházejte nastavovací ozubená kola. Teplotu lze volit ve stupních: Chladný/20/30/40/60/90 °C. Liší se teplota ohřevu, kterou lze nastavit pro jednotlivé programy.

Rinse (Máchání)

Tato funkce mění výchozí počet cyklů oplachování.

Před spuštěním programu klepněte na tuto možnost a nastavte počet oplachování. Neustálým poklepáváním procházejte nastavenými rychlostními stupni. Počet oplachování lze zvolit: 1/2/3/4/5krát. Liší se počet oplachování, které lze nastavit pro jednotlivé programy.

Spin (Odstředování)

Tato funkce umožňuje nastavit rychlost odstředování programu.

Před spuštěním programu klepněte na tuto možnost a nastavte rychlost programu. Neustálým poklepáváním procházejte nastavenými rychlostními stupni. Možnosti rychlosti jsou: 0/400/600/800/1 000/1 200/1 400 ot/min. Liší se rozsah otáček, které lze nastavit pro jednotlivé programy. Zvolte „0 ot/min“ a spotřebič se nebude otáčet, ale pouze vypouštět vodu.

Cycle Mode (Režim cyklu)

Pomocí této funkce lze přepínat režim cyklu programu.

Poprvé se zobrazí aktuální režim a výchozí je jedno praní. Opětovným klepnutím přejdete mezi možnostmi „Praní a sušení / Sušení / Praní“.

Quicker (Rychlejší)

Tato funkce zkracuje dobu praní programu a urychluje proces praní. Před spuštěním programu klepnutím na tuto možnost zkrátíte dobu trvání programu. Opětovným klepnutím projdete nastavení v nabídce Rychlejší.

Bavlna, Syntetika, Intenzivní 30' a Dětský program mohou volit dva rychlostní stupně a některé volby programů nelze zvolit. Různá nastavení stupňů otáček odpovídají různým maximálním zatížením programů. U programů s automatickým vážením se výběrem této funkce automatické vážení zruší, a zrušením výběru této funkce se automatické vážení obnoví.

Auto Dose (Automatické dávkování)

Funkce inteligentního dávkování pro prací prostředek/změkčovaadlo je ve výchozím nastavení povolena.


Klepnutím na tuto možnost funkci zapnete/vypnete. Pro ruční přidávání tuto funkci vypněte. Pokud je tato funkce deaktivována, je nutné ručně nalít prací prostředek potřebný pro jedno praní do přihrádky „Ruční dávkování pracího prostředku“ v zásobníku na prací prostředek.

Dlouhým stisknutím vstoupíte do rozhraní pro nastavení otáček, upravíte dávkované množství pracího prostředku/změkčovaadla podle potřeby a přepínáte mezi možnostmi Vypnout/Méně/Běžně/Více.


Výchozí nastavení je Běžně. Vyberte Vypnout, chcete-li deaktivovat odpovídající inteligentní dávkování pracího prostředku/změkčovaadla. Pokud je pracího prostředku/změkčovaadla nedostatek, na displeji se zobrazí odpovídající červená ikona jako upozornění. Otevřete zásobník na prací prostředek a podle potřeby přidejte prací prostředek/změkčovaadlo.

Během programu mějte zásobník na prací prostředek zavřený.

Additional functions (Další funkce)

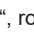

■ Klepnutím na  vstoupíte do dalšího rozhraní nastavení funkcí:

Před spuštěním programu můžete podle potřeby nastavit další funkce, jako jsou Dálkové ovládání, Ztlumit, Odložený konec, Proti pomačkání, Stupeň sušení, Studené mytí, Předpírka, Pára a Odstraňování skvrn. Po spuštění programu mohou uživatelé v případě potřeby aktivovat funkci Dětský zámek.


Otočením hlavního knoflíku vyberte další funkce, klepnutím na  potvrdíte výběr a dalším klepnutím výběr zrušíte. Je rozsvícena příslušná ikona, která označuje, že je tato funkce aktivována. Různé programy mají různé další funkce, které lze zvolit.


Remote Control (Dálkové ovládání)

Tato funkce může aktivovat/deaktivovat modul dálkového ovládání spotřebiče.

Otočením hlavního knoflíku vyberte tuto funkci, klepněte na , rozsvítí se ikona  a zapne se funkce Dálkové ovládání. Stejnou operaci lze použít k vypnutí Dálkové ovládání.

Před aktivací funkce Dálkové ovládání zkontrolujte, zda je funkce WLAN normálně zapnuta a připojena a zda jsou dveře správně zavřené.

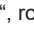

Když je funkce WLAN normálně zapnuta a připojená, ale ikona  na obrazovce nesvítí, můžete zobrazit stav nebo nastavit parametry programu a funkční položky (v závislosti na různých oprávněních modelu) prostřednictvím mobilního telefonu, ale nemůžete program spustit na dálku.

Když je funkce WLAN normálně zapnuta a připojená a ikona  na obrazovce je zapnutá, můžete nastavit parametry programu a funkční položky prostřednictvím mobilního telefonu a program můžete spustit na dálku.

Pokud po zapnutí režimu Dálkové ovládání po určitou dobu nedojde k akci na celém stroji a v aplikaci, přejde do režimu úspory energie a automaticky se vypne, pokud do 7 dnů nedojde k nějaké akci.

Child Lock (Dětská pojistka)

Tento spotřebič je vybaven funkcí Dětský Zámek, která zabraňuje náhodnému spuštění dětmi a vnějším zásahům do programu.

Otočením hlavního knoflíku vyberte tuto funkci, klepněte na , rozsvítí se ikona  a zapne se funkce Dětský zámek. Stejnou operaci lze použít k uvolnění dětského zámku.

Po skončení programu se funkce Dětský Zámek automaticky deaktivuje.

Mute (Ztlumit)

Tato funkce tlumí zvuky kromě zvuku alarmu a snižuje hlučnost.



Otočením hlavního knoflíku vyberte tuto funkci a klepněte na „○“ pro aktivaci/deaktivaci.

Delay End (Odložený konec)

Tato funkce vám umožňuje naplánovat praní podle vašich potřeb. Vyberte program a funkci a poté pokračujte k nastavení rezervace pro tuto funkci.

Otočením hlavního knoflíku vyberte tuto funkci a klepněte na „○“ pro vstup do rozhraní pro výběr času rezervace, a otáčením hlavního knoflíku vyberte čas ukončení rezervace. Klepněte na „○“, čas rezervace svítí; klepněte na „Spustit/pozastavit“, rezervace se spustí.

Pokud po nastavení rezervace a před aktivací funkce změníte program a znovu nastavíte parametry a funkce (kromě funkce Proti pomačkání), rezervace se automaticky zruší. Doba rezervace je doba ukončení programu, včetně doby běhu celého programu, takže doba rezervace musí být delší než doba běhu programu a maximální doba nesmí překročit 24 hodin.

 Před aktivací funkce rezervace se ujistěte, že jsou dvířka spotřebiče správně zavřená a že na displeji svítí ikona „“.

Anti Crease (Proti pomačkání)

Tato funkce aktivuje režim Proti pomačkání, který po ukončení programu občas otočí vnitřní buben, aby se zabránilo pomačkání, když prádlo zůstane ve spotřebiči dlouhou dobu.

Po výběru programu otočte hlavním knoflíkem pro výběr této funkce a klepněte na „○“ pro aktivaci/deaktivaci. Když je tato funkce aktivována, spotřebič na konci programu automaticky přejde do funkce Proti pomačkání.

Během provozu funkce Proti pomačkání funkci ukončíte klepnutím na tlačítko Spustit/pozastavit. Pokud není provedena žádná akce, program se ve výchozím nastavení automaticky ukončí po maximálně 12 hodinách. Funkci Proti pomačkání nelze nastavit, pokud je rychlost odstředování zvolena na „0 ot./min“.

Dry Level (Úroveň sušení)

Tato funkce umožňuje vybrat stupeň sušení.

V režimu „Praní a sušení/Sušení“ otočte hlavním ovladačem pro výběr Stupně sušení a klepněte na „○“ pro vstup do rozhraní výběru stupně sušení. Otáčením hlavního knoflíku procházejte mezi stupni nastavení. Stupně sušení jsou následující: Do skříně / Na žehlení / Extra suché / Sušení dle času.

Stupeň „Do skříně“ je určen k sušení oblečení do stavu, kdy si ho lze vzít okamžitě na sebe.

Stupeň „Na žehlení“ znamená, že oblečení po usušení obsahuje malé množství vody a lze ho vyžehlit.

Stupeň „Extra suché“ je určen k sušení oblečení do stavu, kdy ho lze skladovat.

Stupeň „Sušení dle času“ označuje sušení na čas, které vám umožňuje zvolit vhodnou dobu sušení podle typu a množství prádla.

Volitelný rozsah funkce „Sušení dle času“ je „30/60/90/120/180/“. Vyberte vhodnou dobu sušení.

Pokud je doba sušení příliš krátká, nelze oblečení zcela vysušit.

Po provedení výběru potvrďte výběr klepnutím na tlačítko „○“.

Před sušením si ověřte, zda lze materiál oblečení sušit v sušičce. Společné sušení oblečení z různých materiálů ovlivní účinek sušení. Doporučuje se sušit takové oblečení samostatně. Na začátku sušení do bubnu automaticky nateče voda, aby spláchla vlákna ve vedení vzduchu, což je normální. Před sušením musíte zkontrolovat, že je kohoutek otevřený a že jde o studenou vodu.

Na konci procesu sušení bude zařízení po určitou dobu pracovat v určitém rytmu, aby protřáslo prádlo a snížilo množství záhybů. Mnoho bavlněného oblečení, které se po odstředování přilepí ke stěně bubnu, může ovlivnit účinek sušení. Doporučuje se ho nejprve vyjmout z bubnu, protřepat a pak ho vrátit zpět do bubnu. Sušte ho po dávkách a nikdy nepřekračujte maximální množství takového oblečení.

Zařízení dokáže snímat hmotnost prádla určeného k sušení a automaticky upravit čas sušení a intenzitu sušení. Doba sušení může být delší nebo kratší než nastavená doba.

Cold Wash (Studené mytí) ❄️

Tato funkce používá k praní studenou vodu a dokáže automaticky upravit intenzitu praní a hladinu vody, aby bylo praní úsporné a šetrné k životnímu prostředí.

Před spuštěním programu otočte hlavním knoflíkem pro výběr této funkce a klepněte na „○“ pro aktivaci/deaktivaci.

PreWash (Předpírka) U

Tato funkce přidává předpírku před hlavní fází praní a je vhodná pro silně znečištěné prádlo.

Před spuštěním programu otočte hlavním knoflíkem pro výběr této funkce a klepněte na „○“ pro aktivaci/deaktivaci.

Steam (Pára) ☁️

Tato funkce vytváří páru, která redukuje nebo odstraňuje záhyby a zvyšuje pohodlí oděvu. Před spuštěním programu zvolte tuto funkci otočením hlavního knoflíku a klepnutím na tlačítko „○“ aktivujte nebo deaktivujte funkci Pára.

Stain Removal (Odstr. skvrn) 🍷

Tato funkce se používá pro praní speciálních skvrn.

Před spuštěním programu zvolte tuto funkci otočením hlavního knoflíku a klepnutím na „○“ otevřete výběr různých typů skvrn. Po výběru skvrny lehce klepněte na „○“ pro potvrzení výběru, a klepnutím znovu výběr zrušte.

Pokud se program změní, vybraný typ skvrny bude automaticky zrušen.

TABULKA VÝBĚRU FUNKCÍ

Program	Temp. (Teplota)	Rinse (Máchání)	Spin (Odstředování)	Cycle mode (Režim cyklu)	Quicker (Rychlejší)	Auto Dose (Automatické dávkování)	Child Lock (Dětský zámek)	Mute (Ztlumit)	Delay End (Odložený konec)	Anti Crease (Proti pomáčkání)	Dry Level (Úroveň sušení)	Cold Wash (Studené mytí)	Prewash (Předpirka)	Steam (Pára)	Stain Removal (Odstr. skvrn)
Eco 40-60 (Eko 40-60)	-	-	•	•	-	•	•	•	•	-	•	-	-	-	-
Cotton (Bavlna)	•	•	•	•	•	•	•	•	•	•	•	•	•	•	•
Synthetics (Syntetika)	•	•	•	•	•	•	•	•	•	•	•	•	•	•	•
Cotton Dry (Bavlna sušení)	-	-	-	-	-	•	•	•	•	•	•	-	-	-	-
Synthetics Dry (Syntetika sušení)	-	-	-	-	-	•	•	•	•	•	•	-	-	-	-
Auto (Auto praní)	•	•	•	•	-	•	•	•	•	•	•	-	•	-	-
Refresh (Osvěžení)	-	-	-	-	-	-	•	•	•	•	•	-	-	-	-
Baby Care (Dětský program)	•	•	•	•	•	•	•	•	•	•	•	-	•	◦	-
Allergy Care (Pro alergiky)	-	•	•	•	-	•	•	•	•	•	•	-	•	◦	-
Pets (Domácí mazlíčci)	•	•	•	•	-	•	•	•	•	•	•	•	•	•	-
Full load 49' (Plná náplň za 49')	•	•	•	-	-	•	•	•	•	•	-	-	•	-	-
Power 30' (Intenzivní 30')	•	•	•	•	-	•	•	•	•	•	•	-	•	-	-
Quick 15' (Rychlý 15')	•	•	•	•	-	•	•	•	•	•	-	-	-	-	-
Wash & Dry 49' (Praní a sušení 49')	-	-	-	•	-	•	•	•	•	•	-	-	-	-	-
Bedding (Ložní prádlo)	•	•	•	•	-	•	•	•	•	•	•	•	•	-	-
Wool (Vlna)	•	•	•	-	-	-	•	•	•	-	-	-	-	-	-
Rinse + Spin (Máchání+ Odstředování)	-	•	•	•	-	•	•	•	•	•	•	-	-	-	-
Drum Clean (Čištění bubny)	-	-	-	-	-	-	•	•	•	-	◦	-	-	-	-
Spin (Odstředování)	-	-	•	•	-	-	•	•	•	•	•	-	-	-	-

• Volitelná funkce

- Funkce není volitelná

◦ Funkce je výchozí a nelze ji zrušit

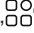
■ Stiskněte a podržte tlačítko  a vstupte do rozhraní nastavení funkce systému:

Uživatelé mohou podle potřeby zvolit nastavení funkcí WLAN, Apl. a párov., Jazyk, Uživatelský program, Přip. čištění bubnu, Osvětlení bubnu, Systém a další funkce systému, otáčením hlavního knoflíku vybrat možnost funkce a klepnutím na tlačítko „○“ výběr potvrdit. Je rozsvícena příslušná ikona, která označuje, že je tato funkce aktivována.

WLAN

Otáčením hlavního knoflíku vyberte tuto možnost, klepnutím na tlačítko „○“ zapněte/vypněte funkci WLAN spotřebiče a dlouhým stisknutím tlačítka „○“ nastavte spotřebič pro připojení k síti WLAN.

Postup konfigurace sítě:

1. Zapněte napájení, dlouze stiskněte tlačítko  a otáčením hlavního knoflíku vyberte možnost „WLAN“.
2. Dlouhým stisknutím tlačítka „○“ spustíte konfiguraci sítě a na displeji se zobrazí hlášení „Připojování“.
3. Dále postupujte podle pokynů v aplikaci. Po úspěšném připojení se na obrazovce zobrazí rozhraní pro úspěšnou konfiguraci sítě.
4. Pokud se to nepodaří, můžete operaci opakovat od prvního kroku.

APP (Apl. a párov.)

Tuto funkci je třeba použít, když je zapnuta funkce „WLAN“ a připojení je normální. Otočením hlavního knoflíku vyberte tuto možnost a klepnutím na „○“ otevřete rozhraní nastavení „Přidávání uživatele“ a „Zrušit spárování“.

Po úspěšném připojení spotřebiče k síti a jeho spárování lze spotřebič dálkově ovládat prostřednictvím aplikace na mobilním telefonu.

Language (Jazyk)

Otáčením hlavního knoflíku vyberte tuto možnost a klepnutím na „○“ otevřete rozhraní nastavení „Jazyk“. Po otočení hlavního knoflíku pro výběr jazyka potvrďte výběr klepnutím na „○“.

User program (Uživatelský program)

Uživatelé mohou nastavit, aby se program zobrazoval na domovské stránce.

Otáčením hlavního knoflíku vyberte tuto možnost a klepnutím na „○“ otevřete rozhraní nastavení „Uživatelský program“.

Otáčením hlavního knoflíku vyberte program, klepnutím na „○“ výběr zrušte a dalším klepnutím výběr potvrďte.

Programy „Čištění bubnu“ a „Eco 40-60“ nelze z domovské stránky odstranit.

Drum Clean Reminder (Přip. čištění bubnu)

Tato možnost umožňuje nastavit cyklus Přip. čištění bubnu.

Otáčením hlavního knoflíku vyberte tuto možnost a klepnutím na „○“ otevřete rozhraní nastavení „Přip. čištění bubnu“. Otáčením hlavního knoflíku vyberte cyklus připomenutí a klepnutím na „○“ výběr potvrďte.

Drum Light (Osvětlení bubnu)

Tato možnost umožňuje ručně zapnout/vypnout osvětlení bubnu.

Po zapnutí kontrolky válce se kontrolka bubnu automaticky rozsvítí při zapnutí stroje, pozastavení programu, ukončení programu nebo při spuštění programu otáčením hlavního knoflíku nebo stisknutím účinného tlačítka.

Standard Dosage Amount (Standardní dávkování)

Tato možnost umožňuje nastavit standardní dávku pro Dávkovač 1/Dávkovač 2. Pokud je tato možnost povolena, můžete podle potřeby upravit množství pracího prostředku/změkčovačla.

Otočením hlavního knoflíku vyberte tuto možnost a klepnutím na „○“ otevřete rozhraní nastavení „Standardní dávkování“.


Otočte hlavním knoflíkem pro výběr Dávkovač 1/Dávkovač 2 a klepněte na „○“ pro potvrzení.

Výchozí dávkování pracího prostředku je 50 ml (vhodné pro 4–5 kg prádla) a výchozí dávkování změkčovačla je také 50 ml (vhodné pro 4–5 kg prádla) s nastavitelným rozsahem dávkování od 10 do 100 ml.

Dispenser 2 (Dávkovač 2)


Tato možnost umožňuje nastavit volbu dávkování pro „Dávkovač 2“. Můžete si zvolit tuto přihrádku pro dávkování změkčovačla/pracího prostředku podle vašich potřeb.


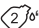
Otočením hlavního knoflíku vyberte tuto možnost a klepnutím na „○“ otevřete rozhraní nastavení „Dávkovač 2“. Otočte hlavním knoflíkem pro výběr možnosti změkčovačlo/prací prostředek a klepněte na „○“ pro potvrzení. Postupujte podle pokynů na obrazovce. Po výběru nezapomeňte přidat podle nastavení.

„Dávkovač 2“ je standardně nastaven na dávkování změkčovačla. Pokud je množství změkčovačla nedostatečné, na obrazovce se jako upozornění zobrazí červená ikona .

Při nastavování dávkování „pracího prostředku“ postupujte podle pokynů na displeji.

1. Pokud je vybrán stejný prací prostředek, „Dávkovač 2“ bude automaticky dávkován jako první.

Pokud není dostatek pracího prostředku, bude dávkován prací prostředek z „Dávkovač 1“. Pokud není dostatek ani jednoho z nich, na displeji se jako upozornění zobrazí červená ikona nedostatku množství pracího prostředku „“.

2. Pokud je vybrán jiný prací prostředek, bude se automaticky dávkovat prací prostředek z „Dávkovač 2“ a rozsvítí se ikona „“. Pokud v této přihrádce není dostatek pracího prostředku, zobrazí se na displeji červená ikona 2 „“ jako upozornění.

Při změně na jiné změkčovačlo/prací prostředek nejprve vyprázdněte přihrádku a aktivujte funkci „Vyčištění čerpadla“, abyste před změnou odstranili zbytky v přihrádce a nedošlo k ovlivnění pracího výkonu.

Pump Clean (Vyčištění čerpadla)



Tato funkce odstraňuje zbytky v přihrádce a zajišťuje optimální výkon praní.

Otočením hlavního knoflíku vyberte tuto možnost a klepnutím na „○“ otevřete rozhraní nastavení „Vyčištění čerpadla“. Otočte hlavní knoflík pro výběr možnosti Dávkovač 1/Dávkovač 2 a klepněte na „○“ pro potvrzení. Otevřete zásuvku dávkovače čistícího prostředku, vyprázdněte příslušný oddíl a naplňte jej čistou vodou. Nepřekračujte značku MAX pro množství čisté vody. Po přidání vody prosím zcela zavřete zásuvku dávkovače pracího prostředku. Postupujte podle pokynů na obrazovce a aktivujte „Vyčištění čerpadla“.

 Před aktivací této funkce vyprázdněte přihrádku, jinak se v bubnu budou tvořit bubliny.

System (Systém)

Tato možnost vám umožňuje vstoupit do rozhraní nastavení, jako například „Aktualizace systému“, „Resetovat“, „Ukázka“, „Tipy k používání“, „Licence softwaru“ atd.

 Po aktivaci režimu „Ukázka“ nelze program spustit. Pro ukončení režimu „Ukázka“ stiskněte a podržte  pro vstup do nastavení systému, otáčením hlavního knoflíku vyberte „Systém“, klepněte na „○“, otáčením hlavního knoflíku vyberte „Ukázka“ a klepnutím na „○“ jej vypnete.

CHYTRÉ SÍTĚ

Na smartphonu nebo tabletu vstupte do rozhraní „Nastavení“, povolte připojení Bluetooth a bezdrátové připojení a připojte se k bezdrátové síti.

POZNÁMKA:

Tento spotřebič podporuje 2,4GHz Wi-Fi.

Když je funkce Wi-Fi povolena, spotřeba energie spotřebiče se zvýší. Výkon Wi-Fi je však menší než 2 W, takže nemá vliv na energetickou účinnost spotřebiče.

Stahování

Vyhledejte v obchodu s aplikacemi (obchod Google Play nebo Apple App Store) na svém smartphonu nebo tabletu aplikaci ConnectLife a aplikaci stáhněte a nainstalujte.

POZNÁMKA:

Aplikace se může aktualizovat bez předchozího upozornění, aby se zlepšila výkonnost a uživatelská zkušenost.

Přihlášení

Musíte se přihlásit ke svému účtu ConnectLife. Pokud nemáte účet ConnectLife, budete si muset vytvořit nový. Podrobnosti najdete v uživatelských pokynech k aplikaci.


POZNÁMKA:

Pokud již účet služby Google máte, můžete se přihlásit přímo pomocí svého účtu služby Google.


Propojení zařízení

- Otevřete ConnectLife na smartphonu nebo tabletu.
- Svůj spotřebič v ConnectLife propojte následujícím způsobem:
 - Klikněte na tlačítko „+“ na rozhraní „Domů“ a vyberte možnost „Přidat zařízení“ nebo „Skenovat“.
 - Zvolte možnost „Pračka“ nebo klikněte na „Naskenovat QR/čárový kód“ nebo „Ruční zadání“.
 - Naskenujte „QR/čárový kód“ na spotřebiči nebo ručně zadejte „SN“ zařízení. Pokud ho nemůžete najít, kliknutím na „?“ vyhledejte pokyny.
 - Přečtete si pokyny a provozujte spotřebič, dokud se nepřepne do stavu „Připojování“ a poté klikněte na „DALŠÍ“.
 - Aplikace začne vyhledávat spotřebič. Požadovaný spotřebič můžete vybrat ze seznamu vyhledávání. Pokud nebyl nalezen, zkontrolujte, zda je aktivováno připojení Bluetooth. Udržujte připojení Bluetooth v aktivním režimu a klikněte na „DALŠÍ“.
 - Vyberte domácí Wi-Fi, zadejte heslo a klikněte na „PŘIPOJIT“. Spotřebič zahájí proces připojení a propojování.
 - Po úspěšném propojení můžete nastavit název spotřebiče a místnost, ve které se nachází.
 - Spotřebič lze nyní ovládat na dálku prostřednictvím aplikace.

Zrušit párování

- Zrušení párování na spotřebiči:
 - Zkontrolujte a ujistěte se, že je funkce „WLAN“ normálně zapnutá a připojená.
 - Stiskněte a podržte tlačítko  a vstupte do rozhraní nastavení funkce systému.
 - Otočením hlavního knoflíku vyberte „Apl. a párov.“ a klepnutím na „○“ výběr potvrďte.
 - Otočením hlavního knoflíku vyberte možnost „Zrušit párování“ a klepnutím na „○“ výběr potvrďte.
 - Vyberte „JISTÝ“ a klepnutím na „○“ zrušíte párování všech vzeb.
- Zrušení párování na chytrém zařízení:
 - Na stránce „Zařízení“ vyberte a klepněte na spotřebič, jehož párování chcete zrušit.
 - Klepnutím na „Nastavení“ otevřete stránku nastavení.
 - Klepnutím na „Odebrat zařízení“ zrušíte párování spotřebiče v aplikaci ConnectLife.

Smazání dat


Stisknutím a podržením tlačítka  vstoupíte do nastavení systému. Otočením hlavního knoflíku vyberte „Systém“ a klepněte na „O“. Otočením hlavního knoflíku vyberte „Resetovat“ a klepněte na „O“. Resetujte systém podle pokynů zobrazených na obrazovce. Po resetování systému budou data uložená v zařízení uživatele smazána.


SPUŠTĚNÍ PROGRAMU

Vyberte parametry programu a funkce a potvrďte, že byl čisticí prostředek přidán do oddílu na práci prostředek, a klepnutím na tlačítko **Spustit**/pozastavit spustíte program.

KONEC PROGRAMU

Po ukončení programu se na spotřebiči ozve výzva a na displeji se zobrazí koncové rozhraní. Koncové rozhraní zobrazuje spotřebu energie, dobu chodu, spotřebu vody a počet výplachů tohoto programu (pokud je přidána funkce sušení nebo funkce Proti pomačkání, rozhraní displeje se po ukončení programu bude lišit). Pro vypnutí můžete stisknout tlačítko napájení. Pokud po určitou dobu neprovedete žádnou akci, spotřebič automaticky vypne displej. Pokud po vypnutí displeje neprovedete žádnou akci, spotřebič se automaticky vypne.

 Po skončení programu vypněte napájení spotřebiče, vypněte kohoutek, odpojte napájecí kabel ze zásuvky, otevřete dvířka a vyjměte prádlo z bubny.

 Některé programy před praním automaticky detekují hmotnost prádla a doba trvání programu se automaticky upraví.

PŘERUŠENÍ A ZMĚNA PROGRAMU

PŘERUŠENÍ PROGRAMU

Chcete-li program během provozu zastavit nebo zrušit, musíte přístroj vypnout.

ZMĚNA PROGRAMU

Chcete-li během provozu změnit program, vypněte a znovu zapněte spotřebič, vyberte požadovaný program a další funkce a poté stisknutím tlačítka „**Spustit/pozastavit**“ spustíte nový program.


POZASTAVENÍ PROGRAMU


Program lze kdykoli během provozu programu pozastavit stisknutím tlačítka „Spustit/pozastavit“. Když je program pozastaven/bliká po zbytek času na displeji, program je pozastaven. Pokud jsou splněny následující podmínky, zámek dveří se automaticky odemkne a dveře lze otevřít.

1. Teplota v bubnu musí být nižší než nastavená bezpečnostní hodnota;
2. Hladina vody v bubnu musí být nižší než nastavená bezpečnostní hodnota.

Chcete-li pokračovat v programu, nejprve zavřete dveře a poté stisknete tlačítko „**Spustit/pozastavit**“. Program praní/sušení je pozastaven a po restartu bude program pokračovat v chodu od místa, kde byl přerušeno. Program odšťěďování je pozastaven a po restartu začne program od začátku cyklu odšťěďování.

PŘIDÁNÍ OBLEČENÍ

Pokud potřebujete během provozu programu přidat oblečení, stisknete tlačítko „Spustit/pozastavit“, program bude pozastaven a program na displeji bude po zbytek času pozastaven/blikat. Pokud jsou splněny bezpečnostní podmínky, zámek dveří se automaticky odemkne a ikona zámku dveří zhasne (u některých modelů se rozsvítí ikona „“ „přidání oblečení“), můžete dveře otevřít a přidat oblečení. Pokud ikona zámku dveří nezhasne, podmínky pro otevření dveří nejsou splněny a nemůžete přidat oblečení uprostřed.

 Pokud se během praní přidá značné množství prádla navíc a hladina vody je nedostatečná, účinnost čištění se může snížit, protože spotřebič vypočítá přívod vody na základě počáteční hmotnosti prádla. Nedostatek vody může také způsobit poškození prádla v důsledku tření a doba praní se prodlouží.


CHYBA

V případě chyby bude program přerušeno.

Blikající signální světla a akustický signál upozorní na takový výskyt (viz kapitola KÓDY CHYB A ŘEŠENÍ PROBLÉMU) a na obrazovce se zobrazí kód chyby (F:XX).

PORUCHA NAPÁJENÍ

V případě výpadku napájení (výpadek napájení) je prací program přerušeno. Po obnovení napájení se program obnoví z místa, kde byl přerušeno.

 Pokud je ve spotřebiči po výpadku proudu stále voda, neotvírejte dvířka, dokud ručně nevyпустíte vodu pomocí filtru čerpadla.

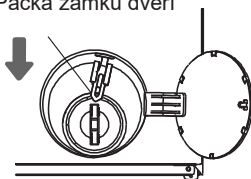
NOUZOVÉ OTEVÍRÁNÍ DVEŘÍ

Jestliže se dveře neotevřou kvůli výpadku proudu nebo jiným zvláštním okolnostem, lze pro nouzové otevření použít páčku zámku dveří na krytu čerpadla.


⚠ POZNÁMKA:


1. Tuto funkci nepoužívejte, pokud spotřebič pracuje normálně.
2. Před použitím se ujistěte, že se vnitřní buben přestal otáčet, teplota je bezpečná a hladina vody je pod vstupem prádla. Pokud hladina vody překročí vstup prádla, vypusťte vodu vypouštěcí hadicí (je-li namontována) nebo pomalým odšroubováním filtru čerpadla.
3. Způsob provozu: Otevřete kryt čerpadla a pomocí nástroje vytáhněte páčku zámku dveří. Dveře pak lze otevřít (jak je znázorněno na obrázku). Po otevření dveří vraťte páčku zámku dveří do původní polohy.

Páčka zámku dveří



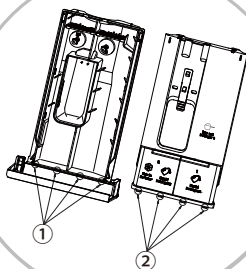
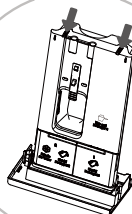
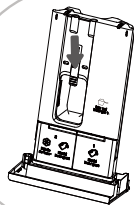
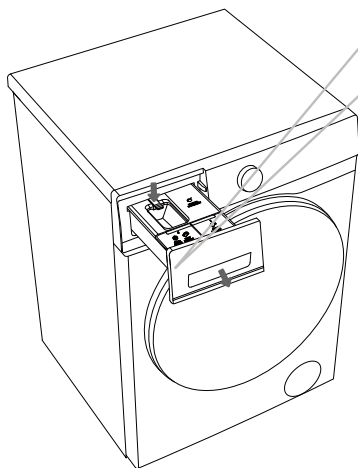
ÚDRŽBA A ČIŠTĚNÍ

 Pravidelná údržba může prodloužit životnost spotřebiče. Před údržbou se vždy ujistěte, že je odpojený přívod elektrické energie a uzavřený kohoutek vody.

 Děti nesmí čistit spotřebič ani provádět na něm jakoukoli údržbu.

ČIŠTĚNÍ PŘIHRÁDKY NA PRACÍ PROSTŘEDEK

 Pravidelně čistěte zásobník na prací prostředek.





1 Otevřete zásuvku dávkovače pracího prostředku, stiskněte omezovací tyčku, jak je znázorněno na obrázku, a vytáhněte zásobník na prací prostředek.


2 Ohněte dva zadní pružné výstupky v místech znázorněných na obrázku a tažením nahoru sejměte kryt zásobníku.


3 Vyprázdněte zbytky pracího prostředku a změkčovadla ze zásobníku na prací prostředek, očistěte prací prostředek a víko zásobníku tekoucí vodou a osušte je.

4 Zasuňte výstupek **2** do odpovídající drážky **1** zásobníku na prací prostředek a zatlačte na kryt, dokud neuslyšíte „cvaknutí“, které znamená, že pružné výstupky na zadní straně krytu jsou zajištěny. Vraťte zásobník na prací prostředek zpět na původní místo.

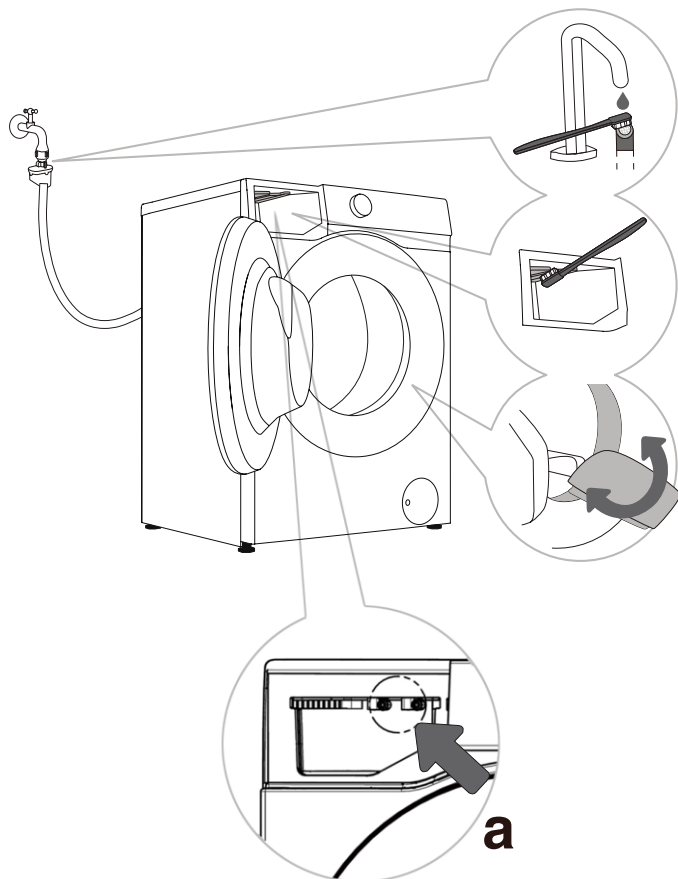
 Zasuňte zásobník na prací prostředek s automatickým dávkováním úplně dovnitř. Jinak nebude spotřebič schopen během provozu odebírat čistící prostředek/změkčovadlo ze zásobníku na prací prostředek. Pokud zásobník na prací prostředek s automatickým dávkováním není zcela uzavřen, spotřebič nebude správně fungovat a může dojít k úniku vody přes rukojeť zásobníku na prací prostředek.

 Při čištění zásobníku na prací prostředek s automatickým dávkováním nezapomeňte odstranit všechny zbytky pracího prostředku a změkčovadla a vyčistit dno krytu zásobníku; jinak může dojít k poruchám automatického dávkování.

 Nenechávejte prací prostředek ani změkčovadlo v zásobníku delší dobu, protože by mohly ztvrdnout a nebylo by možné je automaticky dávkovat.

 Neumývejte zásobník na prací prostředek v myčce nádobí.


ČIŠTĚNÍ HADICE PRO PŘÍVOD VODY, POUZDRA DÁVKOVAČE PRACÍHO PROSTŘEDKU A GUMOVÉHO TĚSNĚNÍ DVEŘÍ



1 Pravidelně čistěte filtr na přívodní hadici vody.


2 Použijte kartáč k čištění vnějšího prostoru přihrádky na prací prostředek, zejména trysky na horní straně přihrádky.

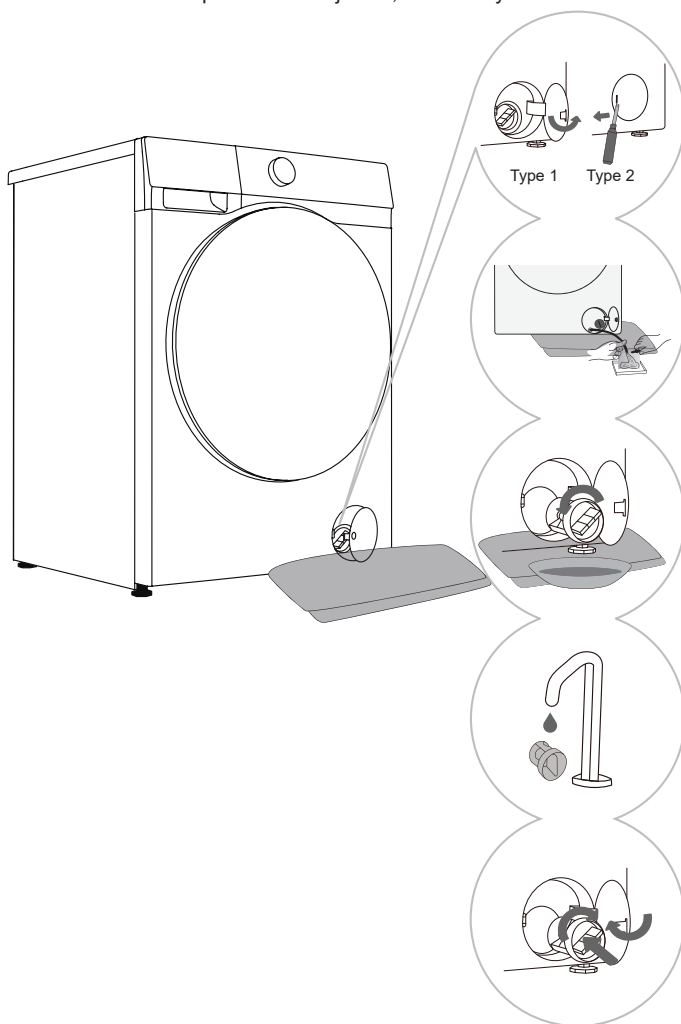
3 Po každém praní otřete gumové těsnění dvířek, aby se prodloužila jeho životnost. Po praní nechte dvířka spotřebiče před zavřením mírně pootožená, aby mohla vlhkost uniknout a těsnění dvířek tak nezplesnivělo.

 Pokud máte podezření, že nedochází k dávkování pracího prostředku/změkčovaďa, lze to zkontrolovat následujícími způsoby:

1. Zkontrolujte, zda je aktivováno automatické dávkování pracího prostředku/změkčovaďa.
 2. Vytáhněte zásobník na prací prostředek s automatickým dávkováním a zkontrolujte, zda není spodní těsnicí kroužek uvolněný nebo poškozený (obrázek a). Pokud je uvolněný nebo poškozený, obraťte se na poprodejní servis a požádejte o opravu nebo výměnu.
 3. Znovu nainstalujte zásobník na prací prostředek s automatickým dávkováním a podle níže uvedených kroků zkontrolujte, zda dávkování pracího prostředku probíhá normálně.
- Vytáhněte zásobník na prací prostředek a zkontrolujte, zda v přihrádce není vidět prací prostředek/změkčovaďa.
 - Zkontrolujte, zda se prací prostředek dávkuje normálně: Vyberte a spusťte program Rychlý 15', po přibližně 2 minutách stiskněte tlačítko pauzy a otevřete dvířka spotřebiče. Zkontrolujte, zda je ve válci voda s pěnou a zda cítíte vůni čistícího prostředku.
 - Zkontrolujte, zda se změkčovaďa dávkuje normálně: Potvrďte, že nastavení dávkování pro „Dávka 1“ je nastaveno na hodnotu Změkčovač. Vyberte a spusťte program Rinse + Spin (Máchání+Odstředování), po asi 15 minutách chodu stiskněte tlačítko pauzy a otevřete dvířka spotřebiče. Zkontrolujte, zda voda v bubnu obsahuje pěnu a zda voní po změkčovači.
 - Pokud voda v bubnu obsahuje pěnu a má voní po pracím prostředku/změkčovaďa, funkce automatického dávkování spotřebiče je v pořádku. V opačném případě se obraťte na poprodejní servis a požádejte o opravu nebo výměnu.

ČIŠTĚNÍ FILTRU ČERPADLA

 Při čištění filtru čerpadla může dojít k rozlítí vody. Proto doporučujeme umístit na podlahu absorpční hadřík.
Před uvolněním ze spotřebiče se ujistěte, že voda vychladla.




1 Otevřete kryt filtru čerpadla. Typ 1: Stiskněte kryt filtru čerpadla, aby se otevřel. Typ 2: K otevření krytu filtru čerpadla použijte vhodný nástroj (plochý šroubovák nebo podobný). (Typ se liší v závislosti na modelu.)


2 Pod kryt filtru umístěte ručník. Pokud je spotřebič vybaven vypouštěcí hadicí, vložte konec hadice do nádoby. Otáčejte zátkou vypouštěcí hadice, dokud se neuvolní, a vyjměte ji, aby voda mohla přirozeně odtékat. Poté zátku vypouštěcí hadice znovu namontujte. Pokud není připevněna žádná vypouštěcí hadice, umístěte nádobu pod filtr čerpadla. (Typ se liší v závislosti na modelu.)


3 Pomalu otáčejte filtrem čerpadla proti směru hodinových ručiček. Vytáhněte filtr čerpadla, aby mohla voda pomalu odtékat.

4 Vyčistěte filtr čerpadla pod tekoucí vodou.

5 Znovu namontujte filtr čerpadla, jak je znázorněno na obrázku, a utáhněte jej otáčením ve směru hodinových ručiček. Pro dobré utěsnění by měl být povrch těsnění filtru čistý.

 Filtr čerpadla musí být včas vyčištěn, zejména po praní velmi flísového, vlněného nebo velmi starého prádla.

 Filtr čerpadla také vyčistěte, pokud spotřebič nemůže spustit cyklus odstředování nebo pokud jsou v čerpadle nečistoty (tlačítka, mince, sponky do vlasů atd.).

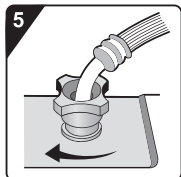
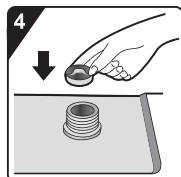
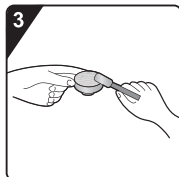
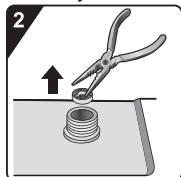
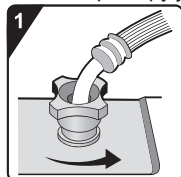
 Neotvírejte filtr čerpadla, když je spotřebič v chodu. Aby nedošlo k úniku nebo poruchám, spotřebič nepoužívejte, dokud není bezpečně nainstalován filtr čerpadla.

ČIŠTĚNÍ VSTUPNÍHO FILTRU

Vstupní filtr pravidelně kontrolujte a čistěte.

Pokud je přívod vody pomalý, okamžitě vyčistěte vstupní filtr.

Provozní postupy jsou následující:




1 Zavřete vodovodní kohoutek a odšroubujte hadici pro přívod vody.

2 Vyjměte vstupní filtr.

3 Vyčistěte vstupní filtr.

4 Znovu nainstalujte vstupní filtr.


5 Připojte hadici pro přívod vody. Otevřete vodovodní kohoutek a ujistěte se, že v přípojce nejsou žádné netěsnosti.

 Vstupní filtr shromažďuje nečistoty a sediment z přívodu vody. Doporučujeme jej čistit alespoň každých šest měsíců nebo častěji, pokud máte tvrdou vodu nebo si všimnete usazenin vodního kamene.

ČIŠTĚNÍ VNĚJŠÍHO POVRCHU

 Před čištěním vždy odpojte spotřebič od elektrické sítě.

Vnější povrch spotřebiče a jednotku displeje čistěte měkkým, vlhkým bavlněným hadříkem a vodou. Poté spotřebič otřete do sucha měkkým suchým hadříkem.

 Nepoužívejte žádná rozpouštědla ani čisticí prostředky, které by mohly poškodit spotřebič (dodržujte doporučení a varování poskytnutá výrobcí čisticích prostředků).

Dveře spotřebiče čistěte vlhkým hadříkem a poté je otřete do sucha měkkým suchým hadříkem.

 K čištění spotřebiče nepoužívejte nadměrné množství vody.

ŘEŠENÍ PROBLÉMŮ

Spotřebič je vybaven řadou automatických bezpečnostních prvků pro detekci závad a včasné přijetí účinných bezpečnostních opatření.


Tyto závady jsou obvykle drobné a lze je rychle napravit.

Pokud spotřebič nemůže normálně fungovat, na obrazovce se zobrazí chybová zpráva. Příslušné kroky naleznete ve varovné zprávě.

Pokud doporučené metody řešení problémů problém nevyřeší, obraťte se na poprodejní servis.

Uživatel přebírá veškerou odpovědnost za jakékoli důsledky vyplývající z oprav provedených jím samotným nebo neoprávněnými osobami.

Fenomén závady	Doporučená protipatření
Stroj se nespustí	<ul style="list-style-type: none">◇ Zkontrolujte, zda je napájecí kabel zapojen do zásuvky a zda zásuvka řádně funguje (ověřte pomocí jiného spotřebiče).◇ Zkontrolujte, zda jsou dveře správně zavřené.◇ Zkontrolujte, zda je stisknuto tlačítko „Spustit/pozastavit“. <p>Stroj se zastaví během normálního provozu</p> <ul style="list-style-type: none">◇ Zkontrolujte, zda jsou dveře správně zavřené. Zavřete dvířka a stiskněte tlačítko „Spustit/pozastavit“.◇ Zkontrolujte výskyt nadměrné pěny. Spotřebič může pozastavit program a provést odpěňování. Po procesu odpěňování spotřebič automaticky obnoví provoz.◇ Zkontrolujte, zda byla aktivována bezpečnostní ochrana.
Čas zobrazený na začátku programu se zvyšuje nebo snižuje	<p>Jedná se o adaptivní přizpůsobení spotřebiče faktorům, které ovlivňují dobu praní.</p> <ul style="list-style-type: none">◇ Nadměrná pěna.◇ Nevyváženost způsobená velkým množstvím prádla.◇ Prodloužená doba ohřevu kvůli nízké teplotě přívodu vody. <p>V důsledku těchto faktorů se zbývající zobrazený čas přepočítá a odpovídajícím způsobem aktualizuje (pokud spotřebič provádí úpravu nevyváženosti, zobrazený čas zůstává nezměněn). Spotřebič navíc detekuje náplň během přívodu vody a podle toho upraví čas programu (fuzzy ovládání).</p>
Po prání v přihrádce na prací prostředek zbývá prací prostředek nebo jiná aditiva	<ul style="list-style-type: none">◇ Zkontrolujte, zda je přihrádka na prací prostředek správně vložena a udržována v čistotě.◇ Zkontrolujte, zda je tlak vody normální a zda není vstupní filtr ucpaný (viz kapitola „ÚDRŽBA A ČIŠTĚNÍ“).
Zápach ve stroji	<ul style="list-style-type: none">◇ Zápach může být způsoben gumovými materiály uvnitř spotřebiče. Je to gumový zápach, který se po několika použitích rozptýlí.

 Záruka se nevztahuje na závady nebo výpadky způsobené vnějšími faktory (úder blesku, výpadky elektrické sítě, přírodní katastrofy atd.).

Fenomén závady	Doporučená protipatření
Abnormální zvuk/hluk během praní	<ul style="list-style-type: none"> ◇ Do bubnu mohly spadnout cizí předměty, jako jsou klíče, mince nebo špendlíky. Zastavte spotřebič a zkontrolujte, zda v bubnu nejsou cizí předměty. Pokud hluk po opětovném spuštění přetrvává, obraťte se na poprodejní servis. ◇ Prádlo může být v bubnu rozloženo nerovnoměrně. Pozastavte program, odemkněte dveře a přerozdělte prádlo.
Intenzivní vibrace během odstředování	<ul style="list-style-type: none"> ◇ Zkontrolujte, zda je spotřebič ve vodorovné poloze a zda všechny čtyři nožky pevně spočívají na podlaze. Zkontrolujte, zda jste odstranili přepravní šrouby/tyče. ◇ Přepravní šrouby/tyče musí být před použitím spotřebiče odstraněny. ◇ Zkontrolujte, zda byly ze spodní části spotřebiče odstraněny všechny pěnové podpěry.
Špatný efekt odstředování	<p>Spotřebič je vybaven systémem detekce a korekce vyvážení. Po zjištění nerovnováhy způsobené těžkými kusy prádla (např. župany) a několika pokusech o odstředování systém automaticky sníží rychlost odstředování nebo dokonce proces odstředování zastaví, aby spotřebič ochránil.</p> <ul style="list-style-type: none"> ◇ Pokud je prádlo po odstředování stále velmi vlhké, vyjměte prádlo z bubnu, protřepáním ho uvolněte a poté znovu vyberte program odstředování. ◇ Nadměrné množství pěny může zhoršit účinek odstředování. Ujistěte se, že používáte vhodné množství pracího prostředku s nízkou pěnivostí. ◇ Zkontrolujte, zda je rychlost odstředování nastavena na hodnotu „0“ nebo „Bez odstředování“.
Únik vody	<ul style="list-style-type: none"> ◇ Únik z hadice pro přívod vody. Zkontrolujte těsnost spojení mezi kohoutkem a konektorem hadice pro přívod vody. Pokud dojde k netěsnosti, omotejte kolem konce kohoutku těsnící pásku nebo kohoutek vyměňte. Doporučujeme zkontrolovat těsnost spojení mezi konektorem hadice pro přívod vody a vstupním ventilem. Utáhněte připojení, abyste eliminovali netěsnosti. ◇ Únik z vypouštěcí hadice. U modelů s horním odtokem nesmí být odtokové hadicové spony odstraněny, protože by to mělo za následek nepřetržitě vypouštění vody. ◇ Únik z přihrádky na prací prostředek. Přihrádka na prací prostředek není pevně uzavřena. Zatláčením na rukojeť přihrádku na prací prostředek pevně zavřete. ◇ Únik z těsnění dveří. Zkontrolujte těsnění dveří na cizí předměty a v případě potřeby je vyčistěte.
Pomačkané prádlo	<ul style="list-style-type: none"> ◇ Prádlo není z bubnu okamžitě vyjmuto. Po dokončení pracího cyklu ihned vyjměte prádlo z bubnu. ◇ Spotřebič je přetížen. Buben by neměl být plný prádla a dveře by se měly snadno zavírat. ◇ Rychlost odstředování je příliš vysoká. Nastavte rychlost odstředování vhodnou pro daný typ prádla.

CHYBA SUŠENÍ (PRO MODELY SE SUŠIČKOU)

Fenomén závady	Doporučená protipatření
Spotřebič neprovádí proces sušení	<ul style="list-style-type: none"> ◇ Zkontrolujte, zda je nastaven program sušení. ◇ Zkontrolujte, zda není vodovodní kohoutek neotevřený. ◇ Zkontrolujte, zda jsou dveře správně zavřené. ◇ Zkontrolujte, zda je náplň nadměrná (požadavky na kapacitu viz TABULKA PROGRAMŮ), a vyjměte část prádla, abyste obnovili sušení.
Špatný účinek sušení	<ul style="list-style-type: none"> ◇ Zkontrolujte, zda není příliš mnoho prádla. Pokud ano, způsobí to neuspokojivý účinek sušení a zvýšenou tvorbu záhybů. Oddělte prádlo v bubnu pro individuální sušení. ◇ Zkontrolujte, zda nejsou těžší předměty (např. hustá bavlna) smíchány s lehčími (např. syntetické tkaniny). ◇ Sušte prádlo odděleně podle typu.
Nadměrná doba sušení	<ul style="list-style-type: none"> ◇ Zkontrolujte, zda je náplň nadměrná (požadavky na kapacitu viz TABULKA PROGRAMŮ), a vyjměte část prádla, abyste obnovili sušení. ◇ Prádlo není dostatečně odstředěné (viz část „Špatný efekt odstředování“). ◇ Velké množství silnějšího prádla (např. džíny).
Zápach během sušení	<ul style="list-style-type: none"> ◇ Používání pracích prostředků nebo aviváže se silným chemickým zápachem může způsobit zápach během sušení. ◇ Pokud není spotřebič důkladně vyčištěn, zbytkové nečistoty mohou při sušení vytvářet pachy. Spotřebič pravidelně čistěte (viz kapitola „ÚDRŽBA A ČISTĚNÍ“) a po vysušení prádlo okamžitě vyjměte.

KÓDY CHYB A ŘEŠENÍ PROBLÉMŮ

Pokud jednotka nefunguje normálně a jsou zobrazeny následující kódy, nemusí to znamenat závadu. Příslušné kroky naleznete v části KÓDY CHYB.

Problém/závada	Popis	Co dělat?
F01	Porucha přítoku vody	Zkontrolujte následující: 1. Je vodovodní kohoutek otevřený? Není tlak příliš nízký? 2. Není přívodní hadice přiskřípnutá? 3. Je vstupní filtr ucpaný? 4. Není přívodní hadice zamrzlá? Po dokončení odstraňování problémů pokračujte v provozu stisknutím tlačítka „Spustit/pozastavit“.
F03	Porucha vypouštění vody	Zkontrolujte následující: 1. Není vypouštěcí hadice přiskřípnutá? Proudí voda hadicí? 2. Není filtr na vypouštěcí hadici ucpaný? 3. Není vypouštěcí hadice zamrzlá? Po dokončení odstraňování problémů pokračujte v provozu stisknutím tlačítka „Spustit/pozastavit“.
F24	Přetečení	Pozastavte a restartujte program. Pokud spotřebič nadále přetéká, zavřete vodovodní kohoutek a kontaktujte servisního technika.
F13	Porucha zamykání dveří	Dveře jsou zavřené, ale nelze je zamknout. Spotřebič vypněte a znovu zapněte. Poté restartujte prací program. Pokud porucha přetrvává, obraťte se na servisního technika.
F14	Porucha odemykání dveří	Dveře jsou zavřené, ale nelze je odemknout. Spotřebič vypněte a poté znovu zapněte. Pokud porucha přetrvává, obraťte se na servisního technika.
Jiné	Porucha elektronického modulu	Spotřebič vypněte a poté znovu zapněte. Restartujte prací program. Pokud porucha přetrvává, obraťte se na servisního technika.
Unb	Alarm nerovnováhy	Alarm nerovnováhy musí být řešen následujícími metodami: 1. Zamotání prádla Pokud je prádlo zamotané, nejprve vypněte spotřebič, otevřete dveře, prádlo uvolněte a vložte zpět do bubny. Poté zavřete dveře a znovu vyberte program odstředování. 2. Nedostatečná hmotnost prádla Vypněte spotřebič, otevřete dveře a vložte další prádlo (nebo jeden nebo dva ručníky). Poté zavřete dveře a znovu vyberte program odstředování.
F15-F18	Abnormální sušení (pro modely se sušičkou)	Spotřebič vypněte a poté znovu zapněte.


SERVIS

NEŽ ZAVOLÁTE SERVISNÍHO TECHNIKA

Když kontaktujete servisní středisko, uveďte model svého spotřebiče.

Model, kód / ID, typ a sériové číslo jsou uvedeny na typovém štítku spotřebiče.

 V případě závady používejte pouze náhradní díly schválené autorizovanými výrobci.

 Na opravy nebo reklamace způsobené nesprávným připojením nebo nesprávným používáním spotřebiče se záruka nevztahuje. V takových případech nese náklady na opravu uživatel.

DOPORUČENÍ K POUŽITÍ

Při prvním praní barevného prádla ho perte rozdělené podle barev.

Silně znečištěné prádlo perte v menším množství, se zvýšeným práškovým pracím prostředkem nebo předpírkovým cyklem (pokud je k dispozici). Před praním naneste na odolné skvrny speciální odstraňovač skvrn. Doporučujeme si přečíst oddíl „Tipy pro odstranění skvrn“.

Pokud často perete prádlo při nízkých teplotách a s tekutými pracími prostředky, mohou se v spotřebiči vyvinout bakterie a způsobit zápach. Abyste takovému zápachu zabránili, doporučujeme čas od času spustit program „Čištění bubnu“ (nebo jiné vysokoteplotní programy).

Doporučujeme vyhnout se praní velmi malého množství prádla, protože to povede k nadměrnému využívání energie a špatnému výkonu spotřebiče.

Před vložením do bubnu uvolněte veškeré složené nebo zamotané prádlo.

Pro spotřebič používejte pouze prací prostředky.

Pokud tvrdost vody překročí 14°dH, je třeba použít změkčovač vody. Na poškození ohříváče způsobené nesprávným použitím změkčovačů vody se záruka nevztahuje. Informace o tvrdosti vody si ověřte u místní vodárenské společnosti nebo úřadu.

Použití bělidel na bázi chloru nedoporučujeme, protože by mohlo dojít k poškození ohříváče.

Pokud používáte odstraňovač vodního kamene, bělidlo nebo barvivo, používejte pouze takový druh, který je vhodný pro použití ve spotřebiči.

Nepoužívejte rozpouštědla ani podobné chemikálie (např. ředidlo, terpentýn, benzín).

Do dávkovače pracího prostředku nepřidávejte ztvrdlé kusy práškového pracího prostředku, protože by to mohlo ucpat potrubí ve spotřebiči.

Prášek nebo tekutý prací prostředek by měl být přidán podle pokynů výrobce, teploty praní a zvoleného programu.

Při použití koncentrovaných tekutých produktů pro péči o prádlo je doporučujeme zředit vodou, aby nedošlo k ucpaní odtoku přihrádky na prací prostředek.

Tekutý prací prostředek je vhodný pro prací program bez cyklu předpírky.

Budte opatrní, abyste se vyhnuli smíchání pracího prostředku a aviváže.

Při vyšších rychlostech odstředování bude v prádle méně zbytkové vlhkosti. Díky tomu bude sušení v sušičce úspěšnější a rychlejší.

TIPY PRO ODSTRANĚNÍ SKVRN

Před použitím speciálních odstraňovačů skvrn zkuste na méně odolných skvrnách použít přírodní postupy, které nepoškozují životní prostředí. Včasné ošetření však usnadňuje odstraňování skvrn! Skvrny odstraňte opláchnutím studenou (vlažnou) vodou – ale nikdy horkou vodou!

Skvrny	Odstranění skvrn
Bahno	Když je skvrna suchá, nejprve ji před praním ve spotřebiči z prádla seškrabejte. Pokud je skvrna odolná, před praním ji namočte do odstraňovače skvrn na bázi enzymů. Pokud skvrna není odolná, před praním prádlo omyjte tekutým nebo práškovým pracím prostředkem a vodou.
Antiperspirant	Před praním ve spotřebiči naneste na prádlo tekutý prací prostředek. Na všechny odolné skvrny naneste odstraňovače skvrn. Alternativně použijte pro praní bělidlo na bázi kyselíku.
Čaj	Prádlo namočte nebo opláchněte ve studené vodě a v případě potřeby přidejte odstraňovač skvrn.
Čokoláda	Prádlo namočte nebo opláchněte vlažnou mýdlovou vodou. Poté naneste citronovou šťávu a opláchněte.
Inkoust	Před praním ve spotřebiči naneste na skvrnu odstraňovač skvrn. Můžete také použít denaturovaný alkohol. Otočte prádlo naruby a pod skvrnu dejte papírovou utěrku. Na zadní straně skvrny použijte alkohol. Na konci procesu prádlo důkladně opláchněte.
Popisovače	Zředte trochu škrobu ve vodě a naneste jej na skvrnu. Když uschne, seškrábněte ho kartáčem. Poté vložte prádlo do spotřebiče k praní.
Dítě (moč, bahno, skvrny od jídla)	Před praním ve spotřebiči namočte skvrny ve vlažné vodě po dobu nejméně půl hodiny. Pro snadnější odstranění skvrn přidejte odstraňovač skvrn na bázi enzymů.
Tráva	Před praním ve spotřebiči namočte prádlo do odstraňovače skvrn na bázi enzymů. Skvrny od trávy lze také odstranit namočením (přibližně 1 hodinu) do zředěné citronové šťávy nebo kvasného octa.
Vejsce	Namočte prádlo do odstraňovače skvrn na bázi enzymů. Namočte do studené vody po dobu nejméně 30 minut nebo několika hodin, pokud jsou skvrny odolné. Poté vyberte ve spotřebiči.
Káva	Namočte prádlo do slané vody. Pokud skvrna není čerstvá, namočte ji směsí glycerinu, amoniaku a alkoholu.
Leštidlo na boty	Na skvrnu naneste olej na vaření a opláchněte.
Krev	Čerstvá skvrna – prádlo opláchněte studenou vodou a vyperte ve spotřebiči. Zaschlá skvrna – prádlo namočte do odstraňovače skvrn na bázi enzymů. Poté vyberte ve spotřebiči. Pokud skvrna nezmizí, zkuste ji odstranit bělidlem vhodným pro vaše prádlo.

Skvrny	Odstranění skvrn
Lepidlo, žvýkačka	Vložte prádlo do sáčku a dejte ho do mrazáku, dokud skvrna neztvrdne. Poté ji odstraňte tupým nožem. Zředte skvrnu odstraňovačem skvrn pro předpírku a důkladně opláchněte. Nakonec prádlo vyperte ve spotřebiči.
Líčidla	Použijte odstraňovač skvrn pro předpírku a poté vyperte ve spotřebiči.
Máslo	Před praním ve spotřebiči naneste na prádlo odstraňovač skvrn. Poté opláchněte horkou vodou (tak horkou, jak to tkanina dovolí).
Mléko	Namočte prádlo do odstraňovače skvrn na bázi enzymů. Namočte alespoň na 30 minut nebo na několik hodin, pokud jsou skvrny odolné. Poté vyberte ve spotřebiči.
Ovocná šťáva	Na skvrnu naneste směs soli a vody. Nechte chvíli působit a poté opláchněte. Před praním ve spotřebiči můžete na skvrnu aplikovat hydrogenuhličitán sodný, kvasný ocet nebo citronovou šťávu. Na staré skvrny použijte glycerin. Po 20 minutách opláchněte studenou vodou. Nakonec prádlo vyperte ve spotřebiči.
Víno	Prádlo namočte do studené vody po dobu nejméně 30 minut. Použijte také odstraňovač skvrn. Poté vyberte ve spotřebiči.
Vosk	Vložte prádlo do mrazničky, dokud vosk neztvrdne. Poté jej seškrábněte. Odstraňte zbývající vosk tak, že na skvrnu umístíte papírovou utěrku a poté ji zahřejte žehličkou, dokud papír vosk neabsorbuje.
Pot	Před praním ve spotřebiči do skvrny důkladně vetřete tekutý prací prostředek.
Žvýkačka	Vložte prádlo do mrazničky, dokud žvýkačka neztvrdne. Poté vyberte ve spotřebiči.

LIKVIDACE



Obaly jsou vyrobeny z materiálů šetrných k životnímu prostředí, které lze recyklovat, likvidovat nebo likvidovat bez ohrožení životního prostředí. Za tímto účelem jsou obalové materiály vhodně označeny.

Symbol na výrobku nebo jeho obalu znamená, že s výrobkem by se nemělo zacházet jako s běžným domovním odpadem. Výrobek odneste do autorizovaného sběrného střediska pro zpracování odpadních elektrických a elektronických zařízení.

Při likvidaci spotřebiče na konci jeho životnosti odstraňte všechny napájecí kabely a zničte západku a spínač dveří, abyste zabránili uzamčení nebo zablokování dveří a zabránili uvěznění dětí nebo malých zvířat uvnitř a vzniku nebezpečí.

Tento spotřebič je označen v souladu s evropskou směrnicí o odpadech (OEEZ).

Správná likvidace výrobku pomůže zabránit jakýmkoli negativním účinkům na životní prostředí a zdraví osob, ke kterým by mohlo dojít v případě nesprávné likvidace výrobku. Podrobné informace o likvidaci a zpracování výrobku získáte u příslušného obecního úřadu odpovědného za nakládání s odpady, u služby pro likvidaci domovního odpadu nebo v obchodě, kde jste výrobek zakoupili.

TABULKA TYPICKÉ SPOTŘEBY

Pokyny k programu

1. Program Eco 40-60 je schopen vyčistit běžně znečištěné bavlněné prádlo prohlášené za pratelné při asi 40 °C až 60 °C společně ve stejném cyklu a že tento program slouží k posouzení souladu s právními předpisy EU o ekologickém designu.
2. Spotřeba energie ve vypnutém stavu je 0,49 W.
3. Nejúčinnější programy z hlediska spotřeby energie jsou obecně ty, které fungují při nižších teplotách a mají delší trvání.
4. Plnění pračky pro domácnost do kapacity uvedené výrobcem pro příslušné programy přispěje k úsporám energie a vody.
5. Správné použití pracího prostředku, aviváže a dalších přísad. Nepoužívejte nadměrné množství pracího prostředku. To může nepříznivě ovlivnit výsledky praní.
6. Pravidelné čištění, včetně optimální frekvence a prevence a postupu při odstraňování vodního kamene.
7. Hluk a zbývající obsah vlhkosti jsou ovlivněny rychlostí odstředování: čím vyšší je rychlost odstředování ve fázi odstředování, tím vyšší je hluk a tím nižší je zbývající obsah vlhkosti.
8. Informace o výrobku a kód QR jsou uvedeny na štítku spotřeby energie. Informace o registraci výrobku lze získat naskenováním kódu QR.
9. Informace o standardních programech.

Program	Zvolená teplota (°C)	Jmenovitá kapacita (kg)	Maximální teplota v bubnu(°C)	Délka programu (h:min)	Spotřeba energie (kWh/cyklus)	Spotřeba vody (litry/cyklus)	Zbývající obsah vlhkosti (%)	Bylo dosaženo maximálních otáček (ot/min)
Eko 40-60 při plné náplni	-	10,5	27	3:59	0,550	60,0	53,90	1310
Eko 40-60 s poloviční náplní	-	5,25	25	3:00	0,350	40,0	53,90	1400
Eko 40-60 1/4 náplně	-	2,5	22	2:58	0,155	30,0	53,90	1400
Vyperte a osušte celou náplň	-	6,0	27	7:39	3,750	108,0	-	-
Vyprat a vysušit polovinu náplně	-	3,0	23	5:29	2,060	60,0	-	-
Cotton (Bavlna)	20	10,5	20	2:09	0,200	120,0	53,00	1400
Cotton (Bavlna)	60	10,5	57	3:38	1,490	120,0	53,00	1400
Synthetics (Syntetika)	40	5,0	40	2:35	1,020	90,0	35,00	1400
Quick 15' (Rychlý 15')	20	2,0	20	0:15	0,065	30,0	75,00	800

Hodnoty uvedené pro jiné programy než program Eko 40-60 a cykly praní a sušení jsou pouze orientační.

Vstupní režim cyklu praní a sušení je: Eko 40-60 +  +  + Úroveň sušení + Eko.

☞ Maximální nebo jmenovitá náplň platí pro prádlo připravené podle normy IEC 60456.

☞ **Vzhledem k odchýlkám z hlediska typu a množství prádla, odstředování, oscilace napájení a teploty a vlhkosti prostředí se hodnoty doby trvání programu a spotřeby energie naměřené u koncového uživatele mohou lišit od hodnot uvedených v tabulce.**

Vyhrazujeme si právo na jakékoli změny a chyby v návodu k obsluze.

Hisense
life reimagined