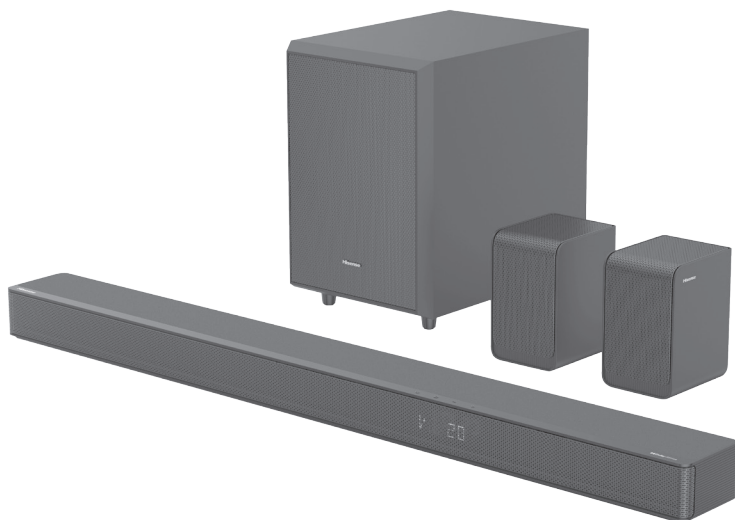


# Hisense

5.1.2 kanálový soundbar s bezdrátovým subwooferem  
Model: AX5125H

CS



**500W**  
Max Audio Power

**Dolby Atmos**

**dts** X

**HDMI**™  
HIGH-DEFINITION MULTIMEDIA INTERFACE

**Bluetooth**®

**CE UK CA**

## UŽIVATELSKÁ PŘÍRUČKA



Před tím, než začnete soundbar používat, si pozorně přečtěte tuto příručku a ponechte si ji, abyste do ní mohli znovu nahlédnout.

# Obsah

<b>1. Důležité bezpečnostní pokyny</b>	<b>3</b>
1.1 Bezpečnost	3
1.2 Varování	4
1.3 Podporované vstupní zvukové formáty	5
<b>2. Co je v krabici</b>	<b>6</b>
<b>3. Identifikace součástí</b>	<b>7</b>
3.1 Hlavní přístroj	7
3.2 Bezdrátový subwoofer	7
3.3 Bezdrtové zadní prostorové reproduktory	8
3.4 Dálkový ovladač	8
<b>4. Příprava</b>	<b>9</b>
4.1 Příprava dálkového ovladače	9
4.2 Výměna baterií v dálkovém ovladači	9
4.3 Umístění a montáž	9
4.4 Montáž soundbaru na stěnu	10
4.5 Montáž zadních prostorových reproduktorů na stěnu	10
<b>5. Připojení</b>	<b>11</b>
5.1 Dolby Atmos®	11
5.2 DTS:X	11
5.3 Použití zdířky HDMI eARC	11
5.4 Použití zdířky OPTICAL	12
5.5 Připojení ke zdířce AUX	12
5.6 Připojení napájení	12
5.7 Spárujte se subwooferem a zadními prostorovými reproduktory	13
<b>6. Základní ovládání</b>	<b>13</b>
6.1 Pohotovostní režim / Zapnuto	13
6.2 Funkce automatického pohotovostního režimu / automatického probouzení	13
6.3 Výběr režimů	14
6.4 Úprava úrovně basů/výšek	14
6.5 ZAPNUTÍ a VYPNUTÍ prostorového zvuku	14
6.6 Úprava hlasitosti soundbaru	14
6.7 Úprava prostorové hlasitosti	14
6.8 Úprava jasu	14
6.9 Výběr efektu ekvalizéru (EQ)	14
6.10 Nastavení zpoždění zvuku (AV SYNC)	14
<b>7. Ovládání DTS:X</b>	<b>15</b>
7.1 Funkce DRC / Ovládání dialogů / Neural:X / Virtual:X	15
<b>8. Ovládání HDMI eARC/HDMI ARC, HDMI IN, OPTIKY, AUX</b>	<b>15</b>
<b>9. Ovládání Bluetooth</b>	<b>16</b>
9.1 Párování se zařízeními podporujícími Bluetooth	16
9.2 Poslech hudby ze zařízení s Bluetooth	16
<b>10. Ovládání USB</b>	<b>17</b>
<b>11. Nabídka Nastavení</b>	<b>18</b>
<b>12. Funkce Hi-Concerto</b>	<b>18</b>
<b>13. Řešení problémů</b>	<b>18</b>
<b>14. Specifikace</b>	<b>20</b>

# 1. Důležité bezpečnostní pokyny

	<b>CAUTION</b> RISK OF ELECTRIC SHOCK DO NOT OPEN	
	<b>POZOR</b> NEBEZPEČÍ ÚRAZU ELEKTRICKÝM PROUDEM – NEOTEVÍRÁT	





Symbol blesku se šipkou v rovnostranném trojúhelníku upozorňuje uživatele na přítomnost neizolovaného, „nebezpečného napětí“ uvnitř výrobku, které může být tak vysoké, že pro člověka představuje riziko úrazu elektrickým proudem.



Symbol vykřičníku v rovnostranném trojúhelníku upozorňuje uživatele na přítomnost důležitých pokynů pro provoz, údržbu nebo servis, které jsou uvedené v dokumentaci k přístroji.

## 1.1 Bezpečnost

- Přečtěte si tyto pokyny** – Před zahájením používání tohoto výrobku je nutné přečíst všechny bezpečnostní a provozní pokyny.
- Tyto pokyny si uschovejte** – Bezpečnostní a provozní pokyny je třeba uschovat, abyste do nich mohli znovu nahlédnout.
- Dbejte na všechny výstrahy** – Je třeba dbát na všechny výstrahy uvedené na přístroji a v pokynech pro obsluhu.
- Dodržujte všechny pokyny** – Je třeba dodržovat všechny pokyny pro obsluhu a používání přístroje.
- Nepoužívejte tento přístroj v blízkosti vody** – Přístroj se nesmí používat v blízkosti vody nebo vlhkosti, například ve vlhkém sklepě, u bazény a na podobných místech.
- Čištěte pouze suchým hadříkem.**
- Nezakrývejte žádné ventilační otvory.** Instalaci proveďte podle pokynů výrobce.
- Neumísťujte v blízkosti zdrojů tepla, například radiátorů, topných těles, sporáků nebo jiných zařízení (včetně např. zesilovačů), které produkují teplo.
- Neobcházejte bezpečnostní prvky jednopólových nebo zemnicích elektrických zástrček. Jednopólová zástrčka má dvě čepele, z nichž jedna je o něco širší. Zemnicí zástrčka má dvě čepele a třetí kolík pro uzemnění. Širší čepel nebo třetí kolík slouží pro vaši bezpečnost. Pokud dodaná zástrčka nezapadne do vaší zásuvky, obraťte se na elektrikáře, aby zajistil výměnu zastaralého typu zásuvky.
- Chraňte napájecí šňůru, aby se na ni nešlapalo nebo nedocházelo k její deformaci, zejména v okolí zástrček, rozvodjek a v místech, kde vychází ze zařízení.
- Používejte pouze doplňky a příslušenství určená výrobcem.
-  Používejte pouze s vozíkem, stojanem, stativem, držákem nebo stolkem určeným výrobcem nebo prodáváním s přístrojem. Při umístění na vozík nebo pojízdný nábytek s ním pojeďte opatrně, aby se přístroj na vozíku nepřevrhl a nepůsobil zranění.
- Odpojte napájení přístroje během bouřky nebo pokud přístroj nebudete delší dobu používat.
- Veškeré servisní zásahy přenechte kvalifikovaným pracovníkům. Servisní zásah je nutný v případě, že došlo k jakémukoli poškození přístroje, například poškození napájecího kabelu nebo zástrčky, k polítní přístroje, pádu objektu do přístroje, vystavení přístroje vlhkosti nebo dešti, nestandardnímu chování přístroje nebo pádu přístroje.
-  Tento přístroj patří mezi elektrické spotřebiče s třídou ochrany II s dvojitou izolací. Byl navržen tak, aby nevyžadoval bezpečnostní připojení k elektrickému uzemnění.
- Na přístroj nesmí kapat nebo stříkat žádné tekutiny. Na přístroj se nesmí pokládat žádné objekty naplněné tekutinami, například vázy.
- Minimální vzdálenost kolem přístroje pro zajištění dostatečné ventilace je 5 cm.
- Ventilace přístroje nesmí být zhoršena zakrytím ventilačních otvorů objekty, například novinami, ubrusem, dečkami apod.
- Na přístroj se nesmějí umísťovat žádné zdroje otevřeného ohně, například zapálené svíčky.
- Baterie je třeba recyklovat nebo likvidovat v souladu s národními a místními předpisy.
- Přístroj je vhodný k používání v mírném nebo tropickém podnebí.

## Upozornění:

- Použitím jiných prvků, úprav nebo postupů, než které jsou zde uvedeny, může dojít k nebezpečné expozici záření nebo k jiným nebezpečným situacím.
- Abyste zabránili vzniku požáru nebo úrazu elektrickým proudem, nevystavujte tento přístroj dešti nebo vlhkosti. Na přístroj nesmí kapat nebo cákat žádné kapaliny a nesmí se na něj umísťovat žádné předměty naplněné kapalinami, například vázy.
- Síťová zástrčka nebo konektor pro připojení napájení se používají k rychlému odpojení přístroje a musejí být snadno přístupné.
- V případě nesprávně provedené výměny baterií může dojít k výbuchu. Při výměně použijte pouze stejný nebo odpovídající typ.

## 1.2 Varování

- Baterie (sady baterií nebo akumulátory) se nesmějí vystavovat působení vysokých teplot, například ohni nebo jiným přímým zdrojům tepla.
- Před použitím tohoto systému zkontrolujte, zda jeho napájecí napětí odpovídá napětí vašeho místního zdroje napájení.
- Neumisťujte tento přístroj do blízkosti silných magnetických polí.
- Neumisťujte tento přístroj na zesilovače nebo přijímače.
- Neumisťujte tento přístroj do blízkosti vlhkých míst, protože vlhkost má vliv na životnost laserové hlavy.
- Pokud dojde k vniknutí předmětu nebo kapaliny do systému, odpojte systém a před jeho dalším používáním ho nechte zkontrolovat kvalifikovaným pracovníkem.
- Nepokoušejte se čistit přístroj chemickými rozpouštědly, protože by mohly poškodit povrch. Používejte čistý, suchý nebo mírně navlhčený hadřík.
- Při vytahování napájecí zástrčky ze zásuvky vždy tahejte přímo za zástrčku, nikdy netahejte za kabel.
- Pokud dojde ke změnám nebo úpravám tohoto přístroje, které nejsou výslovně schváleny stranou odpovídající za dodržování předpisů, nesmí uživatel tento přístroj již dále používat.
- Typový štítek je nalepen na spodní nebo zadní straně přístroje.

### Používání baterií UPOZORNĚNÍ

Abyste zabránili vytečení baterií, které by mohlo způsobit zranění osob, poškození majetku nebo přístroje:

- Vložte všechny baterie správně, + a – podle označení na přístroji.
- Nepoužívejte staré a nové baterie zároveň.
- Nepoužívejte zároveň různé typy baterií, např. alkalické, standardní (zinko-uhlíkové) nebo nabíjecí (NiCd, NiMH atd.).
- Když nebudete přístroj delší dobu používat, baterie vyjměte.



Správná likvidace tohoto výrobku: Toto označení znamená, že výrobek nesmí být v rámci EU likvidován jako součást komunálního odpadu. Abyste zabránili možnému poškození životního prostředí a zdraví lidí v důsledku nesprávné likvidace odpadů, zajistěte odpovědnou recyklaci výrobku a přispějte k udržitelnému využívání druhotných surovin. Použitý přístroj vraťte prostřednictvím sběrných a recyklačních systémů, nebo se obraťte na prodejce tohoto přístroje, který výrobek předá k ekologicky bezpečné recyklaci.

XinYang (Hong Kong) Co., Ltd. tímto prohlašuje, že typ rádiového zařízení je v souladu se směrnicí 2014/53/EU a nařízeními Spojeného království o rádiových zařízeních z roku 2017. Kompletní prohlášení o shodě (POS) je přístupné po zadání názvu modelu výrobku na: <https://global.hisense.com/support/certificate-download/>.

Autorizovaný zástupce pro EU:

Gorenje gospodinjski aparati, d.o.o.

Adresa: Partizanska cesta 12, 3320Velenje, Slovenija

E-mail: [info@gorenje.com](mailto:info@gorenje.com)

Název modelu pro soundbary a party reproduktory je uveden na výrobním štítku, zatímco u dálkových ovladačů Bluetooth je na produktovém štítku nebo uvnitř bateriového prostoru.



### 1.3 Podporované vstupní zvukové formáty

Formát	Funkce			
	OPTICKÝ	KOAXIÁLNÍ	HDMI ARC	HDMI eARC
LPCM 2ch	●	●	●	●
LPCM 5.1ch	--	--	--	●
LPCM 7.1ch	--	--	--	●
Dolby Atmos - Dolby TrueHD	--	--	--	●
Dolby Atmos - Dolby Digital Plus	--	--	●	●
Dolby TrueHD	--	--	--	●
Dolby Digital Plus	--	--	●	●
Dolby Digital	●	●	●	●
DTS	●	●	●	●
DTS-ES Discrete 6.1	●	●	●	●
DTS-ES Matrix 6.1	●	●	●	●
DTS 96/24	●	●	●	●
DTS-HD High Resolution Audio	--	--	--	●
DTS-HD Master Audio	--	--	--	●
DTS-HD LBR	--	--	--	●
DTS:X	--	--	--	●

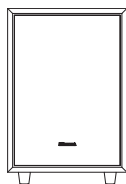
● : Podporovaný formát.

-- : Nepodporovaný formát.

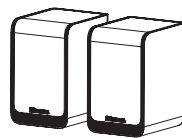
## 2. Co je v krabici



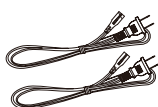
Hlavní přístroj



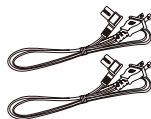
Bezdrátový subwoofer



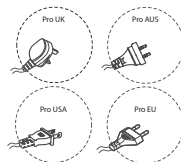
Zadní prostorové reproduktory



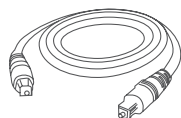
Síťový napájecí kabel × 2  
Pro hlavní přístroj / bezdrátový subwoofer



Síťový napájecí kabel × 2  
Pro zadní prostorové reproduktory (SR)



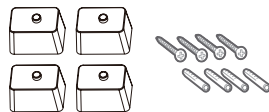
\* Typ zástrčky se liší podle regionu



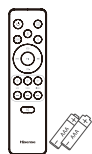
Optický kabel



Kabel HDMI



Nosníky (× 4) / Šrouby do nosníků (× 4)  
/ Hmoždinky (× 4)



Dálkový ovladač /  
Baterie AAA × 2

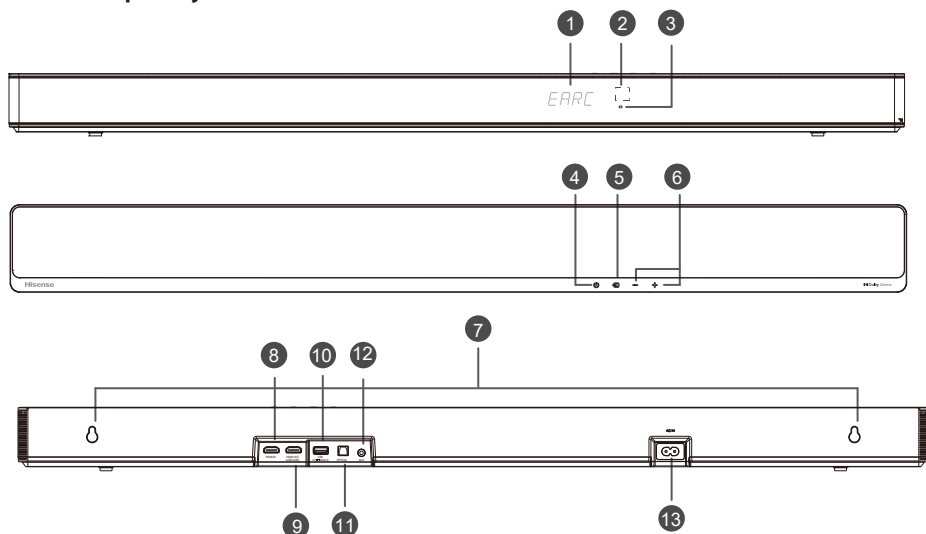


Uživatelská příručka /  
Průvodce pro rychlý start

- \* Počet napájecích kabelů a typ zástrčky se liší podle regionu.
- Snímky, obrázky a nákresy v této uživatelské příručce jsou jen pro ilustraci. Skutečný produkt může vypadat jinak.
- Konstrukce a specifikace se mohou změnit i bez předchozího upozornění.

### 3. Identifikace součástí

#### 3.1 Hlavní přístroj



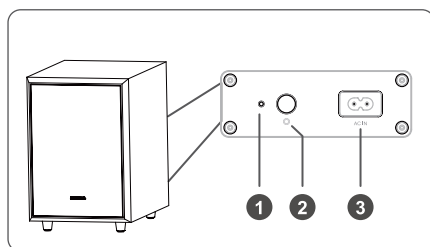
- ① **Okénko displeje**  
Zobrazuje aktuální stav.
- ② **Snímač pro dálkový ovladač**  
Přijímá signály z dálkového ovladače.
- ③ **Červený indikátor pohotovostního režimu**

• Trvale svítí	V pohotovostním režimu
• Pomalu bliká	V režimu automatického probouzení
- ④ **⏪ Tlačítko (ZAP/VYP)**  
Přepínání přístroje mezi ZAPNUTÝM a POHOTOVOSTNÍM režimem.
- ⑤ **📺 Tlačítko (SOURCE)**  
Výběr funkce přehrávání.
- ⑥ **+/- Tlačítko (Hlasitost+/Hlasitost-)**  
Zvýšení nebo snížení úrovně hlasitosti.
- ⑦ **Montáž na stěnu**  
Do montážních otvorů v přístroji vložte šrouby určené k uchycení přístroje na stěnu.
- ⑧ **Zdířka HDMI IN**  
K připojení zdrojových zařízení HDMI, například přehrávače DVD, přehrávače Blu-ray Disc™ nebo herní konzole.
- ⑨ **Zdířka HDMI OUT (eARC/ARC)**  
Konektor k připojení televizoru. Konektor podporuje funkci HDMI eARC/ARC, která umožňuje, aby mohl soundbar přehrávat zvuk přicházející z připojeného televizoru.
- ⑩ **Zdířka USB**  
Vložení USB zařízení za účelem přehrávání hudby.
- ⑪ **Zdířka OPTICAL**  
Propojte ji se zdířkou OPTICAL OUT na externím zařízení.
- ⑫ **Zdířka AUX**  
Připojení k externímu zvukovému zařízení.
- ⑬ **Zdířka AC IN**  
Připojení ke zdroji napájení.

#### 3.2 Bezdrátový subwoofer

- ① **Indikátor**

• Rychle bliká	Subwoofer je v režimu párování
• Trvale svítí	Připojeno / úspěšně spárováno
• Pomalu bliká	Připojení / spárování se nezdařilo



## ② Tlačítko PAIR

2 sekundy	Režim párování
5 sekund	Vymazání záznamů o párování

## ③ Zdiřka AC IN

Připojení ke zdroji napájení.

## 3.3 Bezdrátové zadní prostorové reproduktory

### ① Tlačítko PAIR

2 sekundy	Režim párování
5 sekund	Vymazání záznamů o párování

### ② Indikátor

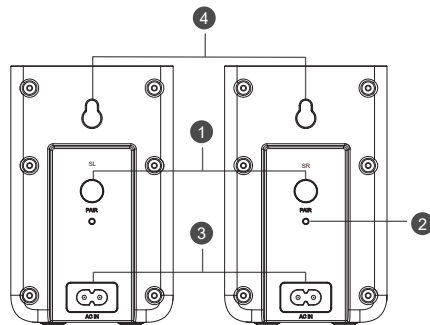
• Rychle bliká	Zadní reproduktory v režimu párování
• Trvale svítí	Připojeno / úspěšně spárováno
• Pomalu bliká	Připojení / spárování se nezdařilo

### ③ Zdiřka AC IN

Připojení ke zdroji napájení.

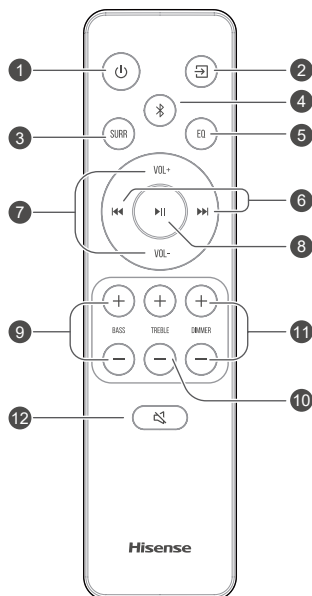
### ④ Montáž na stěnu

Nainstalujte nástěnné nosníky a šrouby na zadní část zadních prostorových reproduktorů.



## 3.4 Dálkový ovladač

- ① Přepínání přístroje mezi ZAPNUTÝM a POHOTOVOSTNÍM režimem.
- ② (ZDROJ) Výběr funkce přehrávání.
- ③ **SURR** ZAPNUTÍ nebo VYPNUTÍ prostorového zvuku.
- ④ (BT) Výběr režimu Bluetooth. Stisknutím a podržením tlačítka (BT) se aktivuje funkce párování v režimu Bluetooth nebo odpojí stávající spárované zařízení Bluetooth.
- ⑤ **EQ** Vyberte režim MUSIC (hudba) / MOVIE (film) / NEWS (zprávy) / SPORT / NIGHT (noc) / GAME (hra) / AI
- ⑥ Přeskočení na předcházející nebo následující skladbu v režimu BT nebo USB.
- ⑦ **VOL+ / VOL-** Zvýšení nebo snížení úrovně hlasitosti.
- ⑧ Přehrávání/pauza/pokračování v přehrávání v režimu BT/USB. Stisknutím a přidržením tlačítka na dobu 3 sekund vstupte do režimu nastavení. Potvrďte výběr.
- ⑨ **BASS+/-** Úprava úrovně basů.
- ⑩ **TREBLE+/-** Úprava úrovně výšek.
- ⑪ **DIMMER+/-** Úprava jasu displeje.
- ⑫ (ZTLUMIT) Ztlumení nebo opětovné zapnutí zvuku.



## 4. Příprava

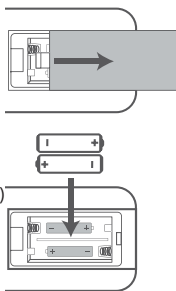
### 4.1 Příprava dálkového ovladače

Dodávaný dálkový ovladač umožňuje ovládat přístroj na dálku.

- I když budete přístroj ovládat dálkovým ovladačem v jeho pracovním dosahu 6 m (19,7 stop), funkčnost dálkového ovládání může být narušena, pokud se mezi ovladačem a přístrojem budou nacházet nějaké překážky.
- Funkčnost může být narušena i v případech, že budete dálkový ovladač používat v blízkosti jiných produktů, které vysílají infračervené paprsky, nebo pokud se budou v blízkosti přístroje používat jiná zařízení pro dálkové ovládání využívající infračervené paprsky. Obdobně může být narušena i funkčnost těchto jiných produktů.

### 4.2 Výměna baterií v dálkovém ovladači

- 1 Stiskněte a odsuňte zadní kryt dálkového ovladače, abyste otevřeli bateriový prostor.
- 2 Vložte dvě baterie velikosti **AAA**. Ujistěte se, že póly (+) a (-) na bateriích odpovídají označení (+) a (-) v bateriovém prostoru.
- 3 Zavřete kryt bateriového prostoru.



#### Opatření týkající se baterií

- Ujistěte se, že jste vložili baterie se správnými kladnými „+“ a zápornými „-“ polaritami.
- Používejte baterie stejného typu. Nikdy nepoužívejte baterie různých typů společně.
- Lze používat buď nabíjecí, nebo nenabíjecí baterie. Věnujte pozornost upozorněním na jejich štítcích.
- Při vyjímání krytu baterií a samotných baterií si dejte pozor na nehty.
- Dálkový ovladač neupustěte.
- Nevystavujte dálkový ovladač žádným nárazům.
- Dálkový ovladač nepolijte vodou ani jinou kapalinou.
- Nepokládejte dálkový ovladač na mokré objekty.
- Neumísťujte dálkový ovladač na přímé slunce nebo do blízkosti silných zdrojů tepla.
- Když nebudete dálkový ovladač dlouho používat, vyjměte z něj baterie, aby nedošlo k rozleptání nebo vytečení baterií, které by mohlo způsobit zranění osob, poškození majetku nebo požár.

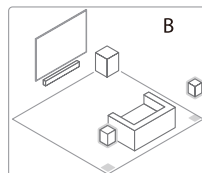
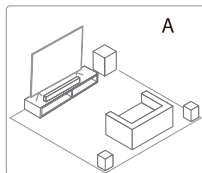
- Nepoužívejte jiné než určené baterie.
- Nepoužívejte zároveň nové a staré baterie.
- Nikdy nedobíjejte baterie, pokud si nejste jistí, že se jedná o dobíjecí akumulátory.

### 4.3 Umístění a montáž

#### Umístění

- A Pokud máte televizor položený na stole, můžete přístroj umístit na stůl přímo před stojan televizoru tak, aby byl vzhledem obrazovce uprostřed.
- B Pokud máte televizor upevněný na stěně, můžete přístroj uchytit na stěnu přímo pod obrazovku televizoru.

**Poznámka:** Přístroj by měl být umístěný tak, aby nezakrýval přijímač signálu na televizoru, jinak nebude dálkové ovládání televizoru fungovat.



#### Poznámky

- Zadní reproduktory jsou navrženy výhradně k použití s tímto soundbarem a nelze je používat s jinými zařízeními.
- Nainstalujte zadní reproduktory ve svislé poloze.

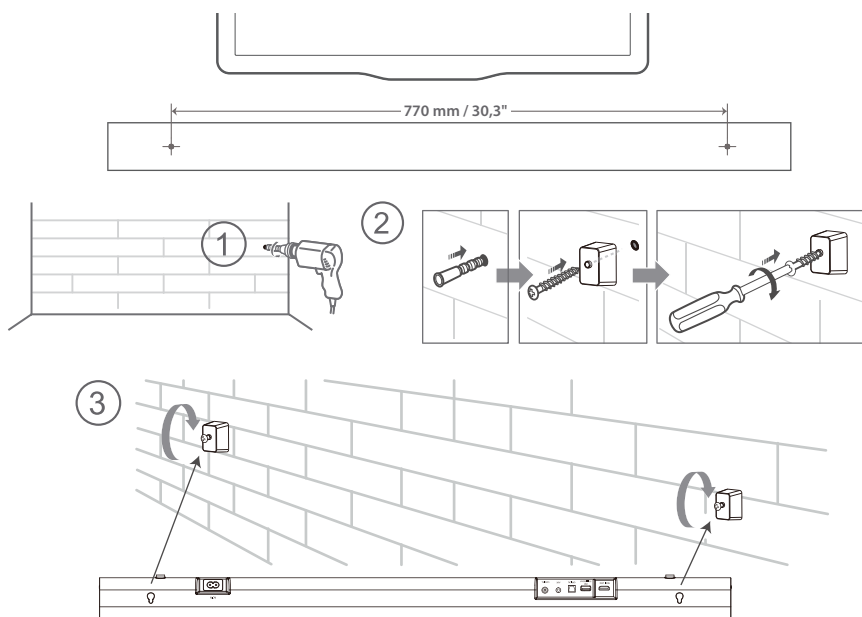
## 4.4 Montáž soundbaru na stěnu

### Upozornění:

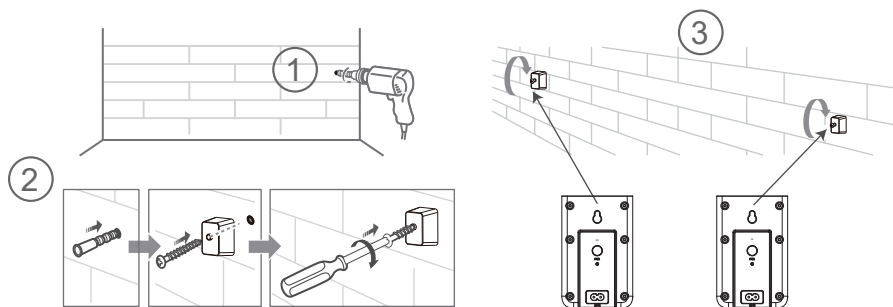
- Montáž smějí provádět pouze kvalifikovaní pracovníci. Nesprávná instalace může vést k vážnému zranění osob a poškození majetku (pokud si chcete tento výrobek nainstalovat sami, musíte zkontrolovat, zda se ve stěně nenacházejí například instalace rozvodů elektřiny nebo vody). Odpovědností pracovníka provádějícího instalaci je ověřit si, zda stěna dokáže unést celkovou hmotnost přístroje a stěnových držáků.
- Pro montáž jsou potřeba další nástroje, které nejsou součástí dodávky.
- Neutahujte šrouby příliš velkou silou.
- Tuto uživatelskou příručku si uschovejte, abyste do ní mohli později znovu nahlédnout.
- Před zahájením vrtání a montáže zkontrolujte typ stěny pomocí elektronického detektoru kovů.

### UPOZORNĚNÍ

- Tento přístroj musí být bezpečně připevněn k podlaze nebo stěně v souladu s montážními pokyny, aby nedošlo ke zranění.
- Doporučená výška montáže na stěnu:  $\leq 1,5$  metrů.



## 4.5 Montáž zadních prostorových reproduktorů na stěnu



## 5. Připojení

### 5.1 Dolby Atmos®

Dolby Atmos® poskytuje zážitek z poslechu, při kterém vás obklopí zvuk ve trojrozměrném prostoru s plností, čistotou a výkonem technologie Dolby. Více informací najdete na [dolby.com/technologies/dolby-atmos](http://dolby.com/technologies/dolby-atmos)

### 5.2 DTS:X

Hranice zvuku DTS:X již nejsou omezené pevnou pozicí umístění reproduktorů ani specifickými signály jednotlivých kanálů.

### Pro použití Dolby Atmos® / DTS:X

Funkce Dolby Atmos® / DTS:X jsou dostupné v režimu HDMI eARC/ARC. Podrobnosti k připojení najdete v části „Připojení HDMI“. **HDMI eARC/ARC**

1. Pokud chcete používat režim Dolby Atmos® / DTS:X, musí váš televizor podporovat funkci Dolby Atmos® / DTS:X nebo funkci přenášení zvuku HDMI (audio passthrough).
2. Ujistěte se, že máte pro bitstream na výstupu zvuku připojeného externího zařízení (např. přehrávače Blu-ray DVD, televizoru apod.) vybranou volbu „Bitstream“, „RAW“ nebo „No Encoding“ (žádné kódování).
3. Když se soundbar přepne do formátu Dolby Atmos / DTS:X / Dolby Digital / PCM, zobrazí se na něm hlášení DOLBY ATMOS / DTS:X / DOLBY AUDIO / PCM AUDIO.

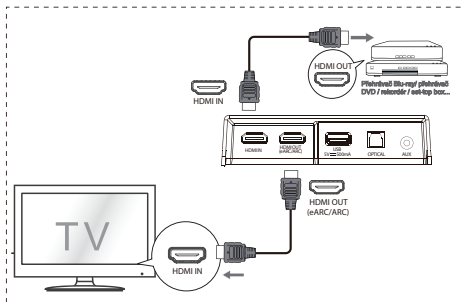
### 5.3 Použití zdířky HDMI eARC

Některé 4K televizory s HDR vyžadují nastavit vstup HDMI nebo obraz pro příjem HDR. Podrobné pokyny k nastavení zobrazení HDR najdete v uživatelské příručce svého televizoru.

Použití HDMI k propojení soundbaru, AV zařízení a televizoru:

#### Metoda 1: Standardní HDMI

- Pokud váš televizor nepodporuje funkci HDMI ARC, propojte soundbar s televizorem pomocí standardního připojení HDMI.
1. Pomocí kabelu HDMI propojte zdířku **HDMI OUT (eARC/ARC)** na soundbaru se zdířkou HDMI IN na televizoru.
  2. Pomocí kabelu HDMI propojte zdířku **HDMI IN** na soundbaru s externími zařízeními (např. s herní konzolí, přehrávačem DVD a Blu-ray).

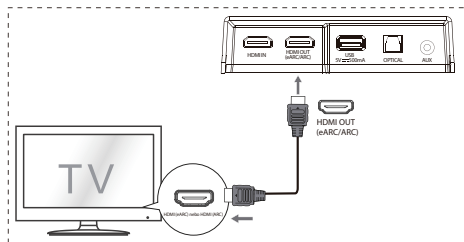


CS

#### Metoda 2:

#### eARC/ARC (Audio Return Channel)

Funkce eARC/ARC (Audio Return Channel, zpětný zvukový kanál) umožňuje posílat zvuk z televizoru podporujícího ARC do soundbaru pomocí jediného propojení HDMI. Abyste mohli používat funkci ARC, ujistěte se, že váš televizor podporuje funkce HDMI-CEC i ARC a obě jsou správně nastavené. Při správném nastavení můžete ovládat hlasitost soundbaru (VOL +/- a ZTLUMIT) pomocí dálkového ovladače televizoru.



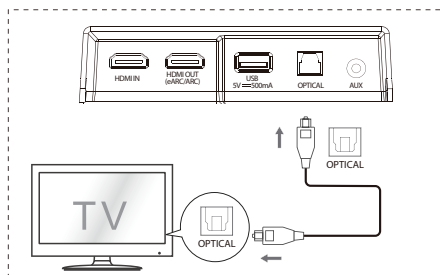
Propojte kabelem HDMI zdířku **HDMI eARC** na přístroji se zdířkou HDMI na televizoru podporujícím funkci ARC. Pak pomocí dálkového ovladače vyberte **HDMI eARC**.

#### Tipy:

- Váš televizor musí podporovat funkce HDMI-CEC a ARC. Funkce HDMI-CEC a ARC musejí být nastavené na Zapnuto.
- Způsob nastavení funkcí HDMI-CEC a ARC se může lišit podle konkrétního televizoru. Více informací o funkci ARC najdete v příslušné uživatelské příručce.
- ARC funguje jen se zařízeními, která podporují funkci HDMI ARC, a s kabelem HDMI 1.4 (a novějším).

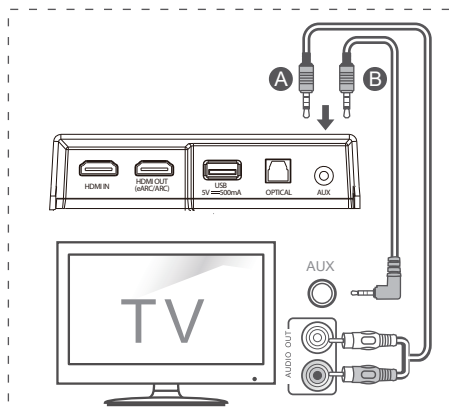
## 5.4 Použití zdířky OPTICAL

- K propojení zdířky OPTICAL OUT na televizoru a zdířky **OPTICAL** na přístroji použijte OPTICKÝ kabel.



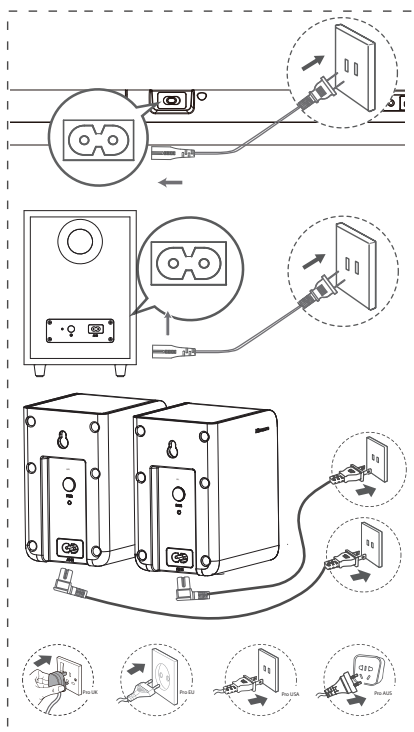
## 5.5 Připojení ke zdířce AUX

- A K propojení zdířky zvukového výstupu televizoru se zdířkou **AUX** na přístroji použijte zvukový kabel s konektory RCA na jedné straně a 3,5 mm na druhé straně.
- B K propojení zdířky **AUX** na televizoru nebo externím zvukovém zařízení se zdířkou **AUX** na přístroji použijte zvukový kabel se 3,5 mm konektory na obou stranách.



## 5.6 Připojení napájení

- **Nebezpečí poškození výrobku!**  
Přesvědčte se, že napětí zdroje napájení odpovídá napětí uvedenému na typovém štítku, který je nalepen na spodní nebo zadní straně přístroje.
- Před připojením napájecího kabelu se přesvědčte, že jste dokončili všechna ostatní propojení.
- **Soundbar**  
Zapojte napájecí kabel do AC IN zdířky na hlavním přístroji a pak do napájecí zásuvky.
- **Subwoofer**  
Zapojte napájecí kabel do AC IN zdířky na subwooferu a pak do napájecí zásuvky.
- **Zadní prostorové reproduktory**  
Zapojte napájecí kabel do zdířky AC IN na zadních prostorových reproduktorech (SR) a pak do napájecí zásuvky.



\* Počet napájecích kabelů a typ zástrčky se liší podle regionu.

## 5.7 Spárujte se subwooferem a zadními prostorovými reproduktory

### Automatické párování

Subwoofer, zadní prostorové reproduktory a soundbar se při zapojení do napájecí zásuvky po zapnutí automaticky spárují.

K propojení těchto třech přístrojů není třeba žádný kabel.



- Stav určíte podle indikátoru bezdrátového subwooferu a bezdrátových zadních prostorových reproduktorů.

Stav LED	Stav
Rychle bliká	Subwoofer a zadní prostorové reproduktory v režimu párování
Trvale svítí	Připojeno / úspěšně spárováno
Pomalou bliká	Připojení / spárování se nezdařilo

### Poznámky:

- Nemačkejte tlačítko PAIR na zadní části subwooferu nebo tlačítko PAIR na zadní části zadních prostorových reproduktorů (SR), používá se jen při ručním párování.
- Pokud se automatické párování nepodaří, spárujte subwoofer a zadní prostorové reproduktory s hlavním přístrojem ručně.

### Ruční párování

1. Přesvědčte se, že jsou všechny kabely dobře připojené a že je hlavní přístroj v pohotovostním režimu.
2. Stisknutím tlačítka  na hlavním přístroji nebo na dálkovém ovladači hlavní přístroj zapnete.
3. Stisknutím tlačítka  na hlavním přístroji nebo na dálkovém ovladači po dobu 3 sekund vstoupíte do režimu párování. Na displeji poběží nápis „SW Pairing“ (párování SW).
4. Stiskněte a podržte tlačítko PAIR na zadní části subwooferu nebo tlačítko PAIR na zadní části zadních prostorových reproduktorů (SR) po dobu 2 sekund. Subwoofer a zadní prostorové reproduktory přejdou do režimu párování a indikátory na subwooferu a zadních prostorových reproduktorech začnou rychle blikat.
5. Po úspěšném bezdrátovém spojení se rozsvítí indikátor spárování a na displeji hlavního přístroje poběží nápis „SW\_IN“.
6. Pokud indikátor spárování pomalu bliká, bezdrátové spojení se nezdařilo. Odpojte kabel subwooferu a kabel zadních prostorových reproduktorů a poté po 3 minutách napájecí kabely znovu připojte. Opakujte kroky 1–4.

### Poznámky:

- Pokud bezdrátové spojení znovu selže, zkontrolujte, zda v daném místě nedochází k nějakému konfliktu nebo silnému rušení (například rušení jiným elektronickým zařízením). Odstraňte tyto konflikty nebo silná rušení a zopakujte výše uvedený postup.



- Subwoofer a zadní prostorové reproduktory by se měly nacházet v otevřeném prostoru do 6 m (18 stop) od soundbaru.
- Pokud je hlavní přístroj v zapnutém režimu a není připojený k subwooferu a zadním prostorovým reproduktorům, indikátory na subwooferu a zadním prostorovém reproduktoru (SR) budou pomalu blikat. Ke spárování subwooferu a zadních prostorových reproduktorů s hlavním přístrojem použijte výše uvedené kroky 1~4.

CS

## 6. Základní ovládání

### 6.1 Pohotovostní režim / Zapnuto





Když poprvé připojíte hlavní přístroj k napájecí zásuvce, bude přístroj v POHOTOVOSTNÍM režimu.

- Stisknutím tlačítka  na hlavním přístroji nebo na dálkovém ovladači hlavní přístroj zapnete.
- Dalším stisknutím tlačítka  přístroj přepnete zpět do POHOTOVOSTNÍHO režimu.
- Pokud chcete přístroj zcela VYPNOUT, vytáhněte napájecí zástrčku ze zásuvky.

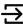

### 6.2 Funkce automatického pohotovostního režimu / automatického probouzení

- **[Auto-Standby]** Váš soundbar je naprogramovaný tak, aby automaticky přešel do pohotovostního režimu, když není 15 minut detekován žádný zvuk. To se může stát například při pozastavení přehrávání nebo když necháte soundbar omylem zapnutý.
- **[Auto-Wake]** Pokud je připojený televizor nebo externí zařízení (přes HDMI eARC / OPTICKÝ / KOAXIÁLNÍ zdířku), přístroj se automaticky zapne, jakmile televizor nebo externí zařízení zapnete.

### Pokud chcete tuto funkci deaktivovat, postupujte podle níže uvedených kroků:

1. V ZAPNUTÉM režimu nanierte dálkový ovladač na soundbar, stiskněte a podržte tlačítko  po dobu 3 sekund, aby se otevřela nabídka.
  - Na displeji přístroje se bude pohybovat nápis „MENU“ (Nabídka).
2. Stiskněte postupně 6x tlačítko , na displeji se objeví: **Auto Wake [ON / OFF]**.  
Nebo stiskněte postupně 7x tlačítko , na displeji se objeví: **Auto Standby [ON / OFF]**.
3. Vyberte obsah pomocí tlačítek **VOL +/-** na dálkovém ovladači a pak stiskněte  pro potvrzení výběru a opuštění nastavení.
- Opakováním těchto kroků se přepíná stav funkce **ON** (ZAP.) a **OFF** (VYP.).

### 6.3 Výběr režimů

- Opakovaným mačkáním tlačítka  (ZDROJ) na přístroji nebo na dálkovém ovladači můžete vybrat režim **OPTICKÝ**, **KOAXIÁLNÍ**, **HDMI eARC**, **BT** (Bluetooth), **USB** a **AUX**.
- Stisknutím tlačítka  na dálkovém ovladači vyberte režim **BT** (Bluetooth).
- Vybraný režim se zobrazí na displeji.

Displej	Režim
E ARC	HDMI eARC
ARC	HDMI ARC
HDMI	HDMI IN
OPT	OPTICKÝ
AUX	AUX
USB NO USB NO FILE	USB Žádné připojené USB Žádná podporovaná hudba nebo soubory
BT_IN NO BT	Bluetooth Připojeno Nepřipojeno



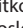
### 6.4 Úprava úrovně basů/výšek

- Stisknutím tlačítek **BASS +/-** na dálkovém ovladači upravíte úroveň basů (basy +5 až basy -5).
- Stisknutím tlačítek **TREBLE +/-** na dálkovém ovladači upravíte úroveň výšek (výšky +5 až výšky -5).

### 6.5 ZAPNUTÍ a VYPNUTÍ prostorového zvuku

- Stisknutím tlačítka **SURR** na dálkovém ovladači zapnete prostorový zvuk. Dalším stisknutím tohoto tlačítka prostorový zvuk vypnete.

### 6.6 Úprava hlasitosti soundbaru

- Stisknutím tlačítek **+/-** na přístroji nebo tlačítek **VOL+/VOL-** na dálkovém ovladači můžete upravovat hlasitost.
- Pokud chcete zvuk vypnout, stiskněte tlačítko  (ZTLUMIT) na dálkovém ovladači. Dalším stisknutím tlačítka  (ZTLUMIT) nebo stisknutím tlačítek **VOL+ / VOL-** se vrátíte k normálnímu poslechu.
- Pokud je hlavní přístroj v režimu BT/USB ztlumený, stiskněte 2x tlačítko , abyste mohli pokračovat v normálním poslechu.

### 6.7 Úprava prostorové hlasitosti

- 1 Když je připojený prostorový reproduktor, stiskněte a podržte tlačítko **SURR** po dobu 3 sekund. Na displeji se objeví „**SUR-0**“.
- 2 Pak stisknutím tlačítek **VOL+ / VOL-** zvýšte nebo snižte hlasitost prostorového reproduktoru (SUR +5 až SUR -5).
- Po přibližně 3 sekundách přístroj nastavení prostorové hlasitosti opustí. Na displeji se zobrazí aktuálně vybraný režim. Nyní můžete pomocí tlačítek **VOL+/-** nastavovat hlasitost.




### 6.8 Úprava jasu

- Stisknutím tlačítek **DIMMER +/-** na dálkovém ovladači vyberte úroveň jasu.

### 6.9 Výběr efektu ekvalizéru (EQ)

- Při přehrávání můžete stisknout tlačítko **EQ** na dálkovém ovladači, abyste vybrali požadovaný přednastavený ekvalizér: **HUDBA, FILM, ZPRÁVY, SPORT, NOC, HRA, AI EQ**.

### 6.10 Nastavení zpoždění zvuku (AV SYNC)

- Zpracování obrazu někdy trvá déle než zpracování zvukového signálu. Pak dochází ke zpoždění. Funkce zpoždění zvuku může tento problém napravit.
- Nastavte zpoždění zvuku, které bude platit jen pro aktuální režim přehrávání. (Zpoždění zvuku v režimu HDMI ARC bude platit jen pro HDMI ARC).
- Ve výchozím stavu je zpoždění zvuku nastaveno na hodnotu 00.
- 1. V ZAPNUTÉM režimu stiskněte a podržte tlačítko  po dobu 3 sekund, abyste otevřeli nabídku, a pak stiskněte 9x po sobě tlačítko . Na displeji přístroje se bude pohybovat nápis „**LT 00**“.
- 2. Po stisknutí tlačítek **VOL+/-** se bude měnit čas pro nastavení zpoždění zvuku v krocích po 10 ms. Maximální hodnota pro nastavení zpoždění je 200 ms.
- 3. Pro ukončení stiskněte tlačítko  nebo počkejte 10 s.

#### Tipy:

- Rozsah nastavení: **[00 ~ 200 ms]**
- Nastavení zpoždění zvuku platí jen pro digitální zvuk (např. HDMI eARC, COAXIAL, OPTICAL).

## 7. Ovládání DTS:X

### 7.1 Funkce DRC / Ovládání dialogů / Neural:X / Virtual:X

Technologie DTS:X® poskytují uživatelům virtuální vícekanalové prostorové efekty, které vytvářejí pohlcující objem zvuku.

- V ZAPNUTÉM režimu namiřte dálkový ovladač na soundbar, stiskněte a podržte tlačítko ►|| po dobu 3 sekund, aby se otevřela nabídka.
- Na displeji přístroje se bude pohybovat nápis „MENU“ (Nabídka).

#### Nastavení úrovně DRC:

- Stiskněte postupně 10× tlačítko ►►||, na displeji se objeví: **DRC 0/1/2**.

#### Úprava úrovně ovládání dialogů:

- Stiskněte postupně 11× tlačítko ►►||, na displeji se objeví: **DCL 0/1/2/3/4/5/6**.

#### Nastavení Neural:X:

- Stiskněte postupně 12× tlačítko ►►||, na displeji se objeví: **Neural X ON/OFF**.

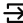
#### Nastavení Virtual:X:

- Stiskněte postupně 13× tlačítko ►►||, na displeji se objeví: **VIRTUAL X ON/OFF**.

#### Poznámka:

Výše uvedené akce jsou určeny zejména k uspokojení požadavků na soulad s DTS a pro spotřebitele je otevřen jen nastavení Virtual:X.

## 8. Ovládání HDMI eARC/HDMI ARC, HDMI IN, OPTIKY, AUX

- 1 Ujistěte se, že je přístroj připojen k televizoru nebo zvukovému zařízení.
- 2 Opakovaným mačkáním tlačítka  (ZDROJ) na přístroji nebo na dálkovém ovladači můžete vybrat režim **HDMI eARC/HDMI ARC, HDMI IN, OPTICKÝ, AUX, USB, BT(Bluetooth)**.
- 3 Funkce pro přehrávání ovládejte přímo na zvukovém zařízení.
- 4 Stisknutím tlačítka **VOL +/-** upravte hlasitost na požadovanou úroveň.

#### Tipy:

- Přístroj nemusí být schopný dekodovat všechny formáty digitálního zvuku z vstupního zdroje. V takovém případě se zvuk přístroje vypne. Toto **NENÍ** závada. Ujistěte se, že je nastavení zvuku na vstupním zdroji (např. na televizoru, herní konzoli, DVD přehrávači apod.) nastaveno na **PCM** nebo **Dolby Digital** (podrobnosti o nastavení zvuku najdete v uživatelské příručce ke vstupnímu zařízení), když používáte HDMI eARC / OPTICKÝ / KOAXIÁLNÍ vstup.
- Při výběru různých formátů zvuku je bude přístroj zobrazovat takto:


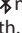
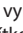
Formát vstupu	Displej
PCM	PCM
Dolby Digital	DOLBY AUDIO/ DOLBY SURROUND
Dolby Digital Plus	DOLBY AUDIO/ DOLBY SURROUND
Dolby TrueHD	DOLBY AUDIO/ DOLBY SURROUND
Dolby MAT	MPCM
Dolby Digital Plus-Atmos	DOLBY ATMOS
Dolby TrueHD-Atmos	DOLBY ATMOS
Dolby MAT-Atmos	DOLBY ATMOS
DTS	DTS
DTS Discrete Surround	DTS
DTS-ES 6.1 Matrix	DTS
DTS-ES 6.1 Discrete	DTS
DTS 96/24	DTS
DTS 96/24 ES Matrix	DTS
DTS Express	DTS
DTS-ES 8-Channel Discrete	DTS
DTS-HD High Resolution	DTS-HD
DTS-HD Master Audio	DTS-HD
DTS:X	DTS-X
DTS:X Master Audio	DTS-X

## 9. Ovládání Bluetooth


### 9.1 Párování se zařízeními podporujícími Bluetooth

Když budete k tomuto přístroji poprvé připojovat zařízení s Bluetooth, musíte nejprve provést vzájemné spárování.

#### Poznámky:

- Pracovní dosah mezi tímto přístrojem a zařízením s Bluetooth je přibližně 8 m (26 stop), pokud se mezi Bluetooth zařízením a přístrojem nenacházejí žádné objekty.
  - Před tím, než k tomuto přístroji připojíte zařízení s Bluetooth, se přesvědčte, jaké má schopnosti.
  - Nelze zaručit kompatibilitu se všemi zařízeními podporujícími Bluetooth.
  - Jakákoli překážka mezi tímto přístrojem a zařízením s Bluetooth může snížit pracovní dosah.
  - Pokud je síla signálu slabá, může se přístroj odpojit, ale pak znovu automaticky vstoupí do režimu párování.
- 1 V ZAPNUTÉM režimu opakovaným mačkáním tlačítka  na přístroji nebo stisknutím tlačítka  na dálkovém ovladači vyberte režim Bluetooth. Pokud není přístroj spárován s žádným zařízením s Bluetooth, zobrazí se na displeji „**NO BT**“.
  - 2 Aktivujte své zařízení s Bluetooth a vyberte režim vyhledávání. V seznamu na vašem zařízení s Bluetooth se objeví „**Hisense AX5125H**“.
    - Pokud přístroj nedokážete vyhledat, v režimu BT stiskněte a podržte tlačítko  po dobu 2 sekund, aby byl přístroj vyhledatelný. Na displeji se zobrazí nápis „**BT Pairing**“ (Párování BT) a z přístroje uslyšíte zvukovou výzvu.
  - 3 V seznamu ke spárování vyberte položku „**Hisense AX5125H**“. Po úspěšném spárování uslyšíte z přístroje zvukovou výzvu a na displeji se zobrazí nápis „**BT\_IN**“.
  - 4 Spusťte přehrávání hudby z připojeného zařízení s Bluetooth.

#### Pro odpojení funkce Bluetooth můžete:



- Přepnout přístroj na jiný zdroj.
- Zakázat funkci BT na zařízení s Bluetooth. Po hlasové výzvě se zařízení s Bluetooth od přístroje odpojí.
- Stiskněte a podržte tlačítko  po dobu 2 sekund.

#### Tipy:

- Pokud to bude třeba, zadejte jako heslo „0000“.
- Pokud se s tímto přístrojem do dvou minut nespáruje žádné zařízení s Bluetooth, přístroj se vrátí zpět k předchozímu připojení.
- Přístroj se také odpojí, když se zařízení dostane mimo pracovní dosah.
- Pokud chcete zařízení k přístroji znovu připojit, umístěte ho do pracovního dosahu.
- Když se zařízení dostane mimo pracovní dosah a pak ho do něj vrátíte zpět, zkontrolujte, zda je stále připojeno k přístroji.
- Pokud se spojení ztratí, spárujte zařízení s přístrojem znovu podle pokynů výše.

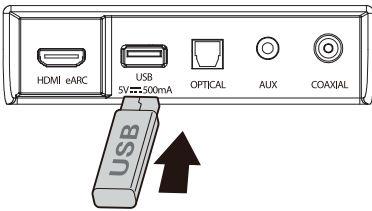
### 9.2 Poslech hudby ze zařízení s Bluetooth

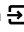
- Pokud připojené zařízení s Bluetooth podporuje profil A2DP (Advanced Audio Distribution Profile), můžete na přístroji poslouchat hudbu, která je na zařízení uložena.
  - Pokud zařízení podporuje také profil AVRCP (Audio Video Remote Control Profile), můžete k ovládní poslechu hudby uložené na zařízení používat dálkový ovladač přístroje.
1. Spárujte zařízení s přístrojem.
  2. Přehrávejte hudbu ze svého zařízení (pokud podporuje A2DP).
  3. Pomocí dodaného dálkového ovladače přístroje ovládejte přehrávání ze zařízení (pokud podporuje AVRCP).

	Spuštění, pozastavení nebo pokračování v přehrávání.
	Přeskočení na předcházející nebo následující skladbu.



## 10. Ovládání USB

1 Připojte USB zařízení.



2 Opakovaným mačkáním tlačítka  na přístroji nebo na dálkovém ovladači vyberte režim **USB**.

3 Během přehrávání:

	Spuštění, pozastavení nebo pokračování v přehrávání.
	Přeskočení na předcházející nebo následující skladbu.

### Tipy:

- Přístroj podporuje USB zařízení s pamětí až 32 GB.
- Tento produkt nemusí být kompatibilní s určitými typy úložných USB zařízení.
- Pokud použijete prodlužovací USB kabel, rozbočovač USB nebo multifunkční USB čtečku karet, úložné USB zařízení nemusí být rozpoznáno.
- Nevysouvajte úložné USB zařízení, když se z něj čtou soubory.
- Integrovaný hostitel USB s plnou rychlostí by neměl pro USB aplikace překročit rychlost 6,5 Mb/s.
- U souborů ve formátu FLAC dokáže max. velikost bloku 8107/8109 podporovat jako maximum 4608.

CS

### Podporované formáty USB:

Přípona	Kodek	Vzorkovací frekvence	Bitová rychlost
*.mp3	MPEG - 1 Layer1/2/3	32 kHz~48 kHz	32 kbps ~ 320 kbps
	MPEG - 2 Layer1/2/3	16 kHz ~ 24 kHz	8 kbps ~ 160 kbps
	MPEG - 2.5 Layer3	8 kHz~12 kHz	
*.wma	WMA7/8/9/STD	8 kHz~ 48 kHz	≤ 320 kbps
*.flac	-	8 kHz~ 192 kHz	≤ 9 Mbps
*.wav	PCM, LPCM, IMA_ADPCM, MPEG, ALAW, MULAW	8 kHz ~ 192 kHz	≤ 9 Mbps

- U připojovaných úložných USB zařízení je podporován pouze typ USB formátu FAT 32.
- U souborů ve formátu FLAC dokáže max. velikost bloku 8107/8109 podporovat jako maximum 4608.

## 11. Nabídka Nastavení

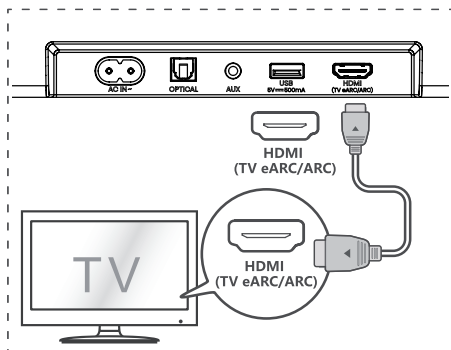
1. V ZAPNUTÉM režimu stiskněte a podržte tlačítko **▶||** po dobu 3 sekund, aby se otevřela nabídka.
2. Vyberte obsah pomocí tlačítek **◀◀/▶▶**.
3. Změňte výchozí hodnoty jednotlivých nastavení pomocí tlačítek **VOL +/-**.
4. Stiskněte tlačítko **▶||**, abyste potvrdili svůj výběr a opustili nastavení.
- Pokud do 10 sekund nestisknete žádné tlačítko, systém automaticky nabídku opustí.

Displej (stiskněte ◀◀/▶▶)	Popis (stiskněte VOL +/-)
1 MUSIC	Vyberte efekt ekvalizéru (EQ). (MUSIC (hudba), MOVIE (film), NEWS (zprávy), SPORT, NIGHT (noc), GAME (hra), AI EQ)
2 SUR ON	Přepnutí prostorového zvuku [ZAP. / VYP.]
3 BAS 0	Úprava úrovně basů
4 TRE 0	Úprava úrovně výšek
5 DIM H	Úprava jasu (Opusťte nabídku, aby se projevila)
6 AUTO WAKE OFF	Přepnutí automatického probuzení [ZAP. / VYP.]
7 AUTO STANDBY ON	Přepnutí automatického pohotovostního režimu [ZAP. / VYP.]
8 DEEP ON	Přepínání pípnání [ZAP. / VYP.]
9 L T 00	Nastavení zpoždění zvuku (AV SYNC)
10 DRC 0	Úprava úrovně DTS DRC: DRC 0/1/2
11 DCL 0	Úprava úrovně ovládání dialogů DTS: DCL 0/1/2/3/4/5/6
12 DTS NEURAL ON	Přepínání: DTS Neural [ZAP. / VYP.]
13 DTS VIRTUAL X	Přepínání: DTS Virtual:X [ZAP. / VYP.]
14 BASS BOOST ON	Přepínání: BassBoost [ZAP. / VYP.]

## 12. Funkce Hi-Concerto

Při připojení k televizoru Hisense s podporou funkce Hi-Concerto přehrává reproduktor zvuk synchronně s televizorem a zlepšuje tak váš zvukový zážitek poskytnutím bohatšího poslechového zvukového prostoru, který více pohlcuje.

Pokud chcete tuto funkci používat, stačí při prvním připojení hlavního přístroje k televizoru vybrat volbu „Reproduktor TV s reproduktorem (Hi-Concerto)“ v nabídce Výstup zvuku na televizoru.



### Poznámka:

- Tato funkce je podporovaná pouze v režimu eARC, proto se ujistěte, že je funkce eARC na televizoru zapnutá.
- Zobrazená zpráva se může lišit podle modelu televizoru.
- Ujistěte se, že televizor a hlavní přístroj jsou propojeny pomocí kabelu HDMI.
- Tato funkce je dostupná jen u některých modelech televizorů Hisense a u některých modelech reproduktorů.

## 13. Řešení problémů

Abyste nepřišli o záruku, nikdy se nepokoušejte přístroj opravit sami. Pokud při používání tohoto přístroje nastane nějaký problém, podívejte se na následující body, než požádáte o servisní zásah.


### Žádné napájení



- Přesvědčte se, že je správně zapojen napájecí kabel přístroje.
- Přesvědčte se, že je napájecí zásuvka skutečně napájena.
- Zapněte přístroj stisknutím tlačítka pohotovostního režimu.

### Nefunguje dálkový ovladač

- Dříve, než stisknete jakékoli tlačítko pro ovládání přehrávání, vyberte správný zdroj.
- Snižte vzdálenost mezi dálkovým ovladačem a přístrojem.
- Vložte baterie se správnou polaritou (+/-) podle náčrtu.
- Vyměňte baterie.
- Mířte dálkovým ovladačem přímo na snímač v přední části přístroje.

### Žádný zvuk

- Přesvědčte se, že na přístroji není ztlumen zvuk. Stisknutím tlačítka  nebo VOL +/- se vrátíte k normálnímu poslechu.

- Stisknutím tlačítka  na přístroji nebo na dálkovém ovladači přepněte soundbar do pohotovostního režimu. Pak stiskněte znovu tlačítko , abyste soundbar zapnuli.
- Odpojte soundbar i subwoofer z napájecí zásuvky a pak je znovu připojte. Zapněte soundbar.
- Přesvědčte se, že když používáte digitální připojení (např. HDMI, OPTICKÉ, KOAXIÁLNÍ), je nastavení zvuku na zdroji vstupu (např. televizoru, herní konzoli, přehrávači DVD apod.) nastaveno na režim PCM nebo Dolby Digital.
- Subwoofer je mimo dosah, přesuňte ho blíže k soundbaru. Ujistěte se, že se subwoofer nachází do 5 m od soundbaru (čím blíže, tím lépe).
- Soundbar mohl ztratit spojení se subwooferem. Proveďte znovu spárování přístrojů pomocí postupu uvedeného v části „Spárování bezdrátového subwooferu se soundbarem“.
- Přístroj nemusí být schopný dekodovat všechny formáty digitálního zvuku z vstupního zdroje. V takovém případě se zvuk přístroje vypne. Toto NENÍ závada. Zařízení není ztlumené.

### **Při párování nemohu na zařízení s Bluetooth najít Bluetooth název tohoto přístroje**

- Ujistěte se, že je na vašem zařízení s Bluetooth aktivována funkce Bluetooth.
- Ujistěte se, že jste přístroj se svým Bluetooth zařízením spárovali.

### **Přístroj má funkci vypnutí po 15 minutách podle požadavků normy ERPII pro úsporu energie**

- Když je úroveň vstupního signálu z externího zařízení příliš nízká, přístroj se po 15 minutách automaticky vypne. Zvyšte prosím hlasitost na svém externím zařízení.
- Více informací o síťových zařízeních najdete na <https://hisense.fr/cat-produit/barres-de-son/>

### **Subwoofer je nečinný nebo se indikátor subwooferu nerozsvěcí**

- Odpojte napájecí kabel ze zásuvky a po čtyřech minutách ho znovu připojte, aby se subwoofer resetoval.

## 14. Specifikace

<b>Název modelu</b>	AX5125H
<b>Soundbar</b>	
Napájení	AC 100-240 V~ 50/60 Hz
Příkon	20 W
Příkon v pohotovostním režimu	< 0,50 W
USB port pro přehrávání USB kompatibilita Podpora přehrávání přes USB / Formáty souborů	5 V --- 500 mA Vysokorychlostní USB (2.0) / FAT32 / FAT16 32 GB (max.), WAV/WMA/MP3/FLAC
Rozměry (Š × V × H)	920 × 60 × 90 mm / 36,2" × 2,4" × 3,5"
Čistá hmotnost	2,9 kg
Frekvenční odezva	150 Hz ~ 20 kHz
Provozní teplota	0°C - 45°C
<b>Specifikace bezdrátových funkcí</b>	
Verze/profil Bluetooth Frekvenční rozsah Bluetooth Max. vysílaný výkon Bluetooth (EIRP)	V5.3 2400 MHz ~ 2483,5 MHz ≤ 10 dBm
Typ modulace	GFSK, π/4 DQPSK, 8DPSK
<b>Subwoofer</b>	
Napájení	AC 100-240 V~ 50/60 Hz
Příkon	15 W
Příkon v pohotovostním režimu	< 0,50 W
Rozměry (Š × V × H)	214 × 294 × 304 mm / 8,4" × 11,6" × 12"
Čistá hmotnost	5,33 kg
Frekvenční odezva	40 Hz ~ 180 Hz
<b>Prostorový zvuk</b>	
Napájení	AC 100-240 V~ 50/60 Hz
Příkon	10 W
Příkon v pohotovostním režimu	< 0,50 W
Rozměry (Š × V × H)	91 × 144 × 109 mm / 3,6" × 5,7" × 4,3"
Čistá hmotnost	1,34 kg
Frekvenční odezva	180 Hz ~ 20 kHz
<b>Zesilovač (max. zvukový výkon)</b>	
Celkem	500 W
Hlavní přístroj	240 W
Subwoofer	200 W
Prostorový zvuk	60 W
<b>Dálkový ovladač</b>	
Vzdálenost/úhel	6 m / 30°
Typ baterie	AAA (1,5 V × 2)

## Trademarks



The Bluetooth® word mark and logos are registered trademarks owned by Bluetooth SIG, Inc. and any use of such marks by The HISENSE International Industries, Incorporated is under license. Other trademarks and trade names are those of their respective owners.



The terms HDMI, HDMI High-Definition Multimedia Interface, HDMI trade dress and the HDMI Logos are trademarks or registered trademarks of HDMI Licensing Administrator, Inc.



Dolby, Dolby Atmos, and the double-D symbol are registered trademarks of Dolby Laboratories Licensing Corporation. Manufactured under license from Dolby Laboratories. Confidential unpublished works. Copyright © 2012-2024 Dolby Laboratories. All rights reserved.



For DTS patents, see <http://patents.dts.com>. Manufactured under license from DTS, Inc. or DTS Licensing Limited. DTS, DTS:X, Virtual:X, and the DTS:X logo are registered trademarks or trademarks of DTS, Inc. in the United States and other countries. © 2021 DTS, Inc. ALL RIGHTS RESERVED.

